

2017
2021

SAĞLIK KÜLTÜR
VE SPOR DAİRE
BAŞKANLIĞI
[STRATEJİK RAPORU]



B-Önsöz

Sağlık Kültür ve Spor Daire Başkanlığı; Üniversite öğrencilerinin beden ve ruh sağlıklarının korunması, hasta olanların tedavi edilmesi veya ettirilmesi, barınma, beslenme, çalışma, dinlenme ve ilgi alanlarına göre ders dışı zamanlarının değerlendirilmesi, yeni ilgi alanlarının kazanılmasına imkân sağlanması, gerek sağlık, gerekse sosyal durumlarının iyileştirilmesine, yeteneklerinin ve kişiliklerinin sağlıklı bir şekilde gelişmesine imkan verecek hizmetlerin sunulması, öğrencilerin ruhsal ve bedensel sağlıklarına özen gösteren bireyler olarak yetiştirilmesi, birlikte düzenli ve disiplinli bir çalışma, dinlenme ve eğlenme alışkanlıklarının kazandırılması amacıyla kurulmuş bir birimdir.

Bu amaçla; Üniversitemizin kurulduğu tarih olan 2008 yılında hizmete giren Sağlık Kültür ve Spor Dairesi Başkanlığımız; Üniversitemizin kısıtlı bütçesi ve imkânları dâhilinde hizmet verdiği kesimin sağlık, sosyal, kültürel ve spor ihtiyaçları ile idari, akademik ve sosyal alanlarla ilgili faaliyetlerini sürdürmektedir.

İÇİNDEKİLER

1.GİRİŞ	4
1.1 STRATEJİK PLANIN AMACI	4
1.2 STRATEJİK PLANIN KAPSAMI	4
1.3 STRATEJİK PLANIN HUKUKİ DAYANAKLARI	4
1.4 TANIMLAR VE KAVRAMLAR	4
1.5 STRATEJİK PLAN HAZIRLAMA EKİBİ	5
2. DURUM ANALİZİ	6
2.1 SAĞLIK KÜLTÜR VE SPOR DAİRE BAŞKANLIĞININ TARİHİ GELİŞİMİ	6
2.2 SAĞLIK KÜLTÜR ve SPOR DAİRE BAŞKANLIĞININ YASAL YÜKÜMLÜLÜK ve MEVZUAT ANALİZİ	6
2.3 SAĞLIK KÜLTÜR ve SPOR DAİRE BAŞKANLIĞININ FAALİYET ALANLARI, HİZMETLERİ VE ÜRÜNLERİN BELİRLENMESİ	7
2.3.1 Faaliyet Alanlarının Belirlenmesi	7
2.3.2 Hizmet Ve Ürünlerin Belirlenmesi	8
2.3.2.1 Eğitime Yardım Hizmet ve Ürünleri	8
2.3.2.2 Kültür Alanındaki Hizmet ve Ürünleri	13
2.3.2.3 Etkinlikler	14
2.3.3 Hizmetler Ve Ürünlerin Faaliyet Alanları İle İlişkilendirilmesi	14
2.4 PAYDAŞ TESPİTİ VE ANALİZİ	16
2.4.1 Paydaşların Tespiti	16
2.4.1.1 İç Paydaşlar	16
2.4.1.2 Dış Paydaşlar	16
2.4.2 Paydaşların Önceliklendirilmesi	17
2.5 KURUMSAL DEĞERLENDİRME	18
2.5.1 İç Analiz	18
2.5.1.1 Birim Yapısı	19
2.5.1.1.1 Birim Organizasyon Şeması	19
2.5.1.2. Beşeri Kaynaklar	20
2.5.1.3 Birimin Fiziki Kaynakları	21
2.5.1.3.1 Taşınmazlar	21
2.5.1.3.1.1 Sosyal Alanlar	21
2.5.1.3.1.2 Hizmet Alanları	22
2.5.1.3.2 Teknolojik Kaynaklar	22
2.5.1.4 Mali Durum	23
2.5.1.4.1 Bütçe Ödenekleri	23
2.5.2 Çevre Analizi	23
3. KURUMUN GELECEĞİ	23
3.1 BİRİMİN MİSYON, VİZYON VE DEĞERLERİ	23
3.1.1 Birimin Misyonu	23
3.1.2 Birimin Vizyonu	24
3.1.3 Birimin (Temel) Değerleri	24
3.2 BİRİMİN AMAÇLARI, HEDEFLERİ VE PERFORMANS GÖSTERGELERİ İLE STRATEJİLERİ	24
3.3 BİRİMİN STRATEJİK PLANI MALİYETLENDİRMESİ	26
4. İZLEME VE DEĞERLENDİRME	26
4.1 EYLEM PLANI	26
4.2 İZLEME	26
4.3 DEĞERLENDİRME	26

D-Yönetici Özeti (Sunuş)

“Üçüncü Nesil” bir üniversite olarak personelimizin ve öğrencilerimizin akademik gelişimleri yanında sosyal, kültürel ve sportif gelişmelerine katkıda bulunarak, onları hayata hazırlayan düzenleme ve uygulamalar sağlamakla görevli bulunan daire başkanlığımız, daha iyi hizmet vermek adına yapabileceklerimizin neler olduğunu görmeyi ve daha sonrası için yapılacak her türlü planlama ve uygulamaların bir adım daha öteye götürülmesini amaçlamaktadır.

Daire Başkanlığımız 5018 sayılı Kamu Mali Yönetimi ve Kontrol Kanunu gereğince planlı hizmet sunumu, politika geliştirme, belirlenen politikaları somut iş programlarına ve bütçelere dayandırma ile uygulamayı etkili bir şekilde izlemeyi ve değerlendirip, sonuçlandırmayı ilke edinmiştir.

Kamu kesiminin mali ve idari sorunları dikkate alındığında kamu idarelerinin faaliyetlerini planlı bir şekilde yerine getirmeleri giderek önem kazanmaktadır. Kamu yönetimi ve kamu mali yönetimi uygulama sürecinde mali disiplini sağlamak, kaynakları stratejik önceliklere göre dağıtmak, bu kaynakların etkili kullanılıp kullanılmadığını izlemek ve bunun üzerine kurulu bir hesap verme sorumluluğu geliştirmek temel başlıklar olarak ortaya çıkmıştır.

Üniversitemiz Sağlık, Kültür ve Spor Daire Başkanlığı yürütmüş olduğu faaliyetlerden ve 2547 sayılı kanunun ilgili maddeleri gereği elde ettiği gelirlerini tabi olduğu kanunlar, mevzuatlar ve yönetmelik kapsamında iyi bir performans gösterme gayretinden hareketle faaliyetlerinde (sorumlu olduğu alanlarda) mali saydamlık ve hesap verme sorumluluğu gözetilerek doğru, güvenilir, önyargısız, ilkeli, tarafsız, açık ve anlaşılır olmayı üst kuruluşlara sunduğu her yazıda, belgede, raporda, güvence olarak belirlemiştir.

Daire Başkanlığımız 2547 sayılı Yükseköğretim Kanunu ile kendisine verilen yetki ve sorumluluk çerçevesinde Üniversitemiz mensuplarına en iyi şekilde hizmet sunabilmek için çalışmalarında azami gayret göstermektedir. Ekip çalışmasına önem veren bir hizmet alanının oluşturulmaya çalışıldığı birimimizde bütün enerjimizi ve birikimimizi Üniversitemizin değişimine ve gelişimine harcamamız gerektiğinin bilincindeyiz. Bunu sağlamak için de, çalışmalarımızı daha kaliteli hale getirmenin uğraşı içindeyiz. Üniversitemizin imkanlarını, idari ve mali varlığımızı verimli; kişisel becerilerimizi ise en üst düzeyde kullanmak temel hedefimizdir.

Saygılarımla,

Nazmi KARABULUT
Sağlık Kültür ve Spor Daire Başkanı

1. GİRİŞ

1.1 Stratejik Planın Amacı

Bu stratejik planın amacı, Sağlık Kültür ve Spor Daire Başkanlığının misyon, vizyon ve temel değerlerinin belirlenmesini, güçlü ve zayıf yönlerinin, Sağlık Kültür ve Spor Daire Başkanlığı için fırsat ve tehditlerin saptanıp değerlendirilmesi ve Üniversitenin misyon, vizyon ve stratejileri doğrultusunda hedeflerini oluşturmasını sağlamaktır.

1.2 Stratejik Planın Kapsamı

Bu stratejik plan, 2017–2021 dönemi için Sağlık Kültür ve Spor Daire Başkanlığının faaliyetlerinin incelenmesi, misyon, vizyon ve temel değerlerinin belirlenmesi, kurumsal GZFT analizlerinin yapılması ve buna dayalı olarak Sağlık Kültür ve Spor Daire Başkanlığını ilgilendiren stratejik hedefler ile performans göstergelerinin belirlenmesini ve hedeflerin hayata geçirilmesini sağlayacak eylem planları ile Sağlık Kültür ve Spor Daire Başkanlığına bağlı birimlerin performanslarının izlenmesi ve değerlendirilmesini kapsar.

1.3 Stratejik Planın Hukuki Dayanakları

Bu stratejik plan 10.12.2003 tarih ve 5018 sayılı “Kamu Mali Yönetimi ve Kontrol Kanunu”nda yer alan stratejik planlamaya ilişkin hükümleri, 26 Mayıs 2006 tarihli Resmi Gazetede yayımlanan “Kamu İdarelerinde Stratejik Planlamaya İlişkin Usul ve Esaslar Hakkında Yönetmelik”, 26 Temmuz 2001 tarihli Resmi Gazetede yayımlanan Kamu İdarelerinde Hazırlanacak Stratejik Planlara Dair Tebliğ, 20.09.2005 tarih ve 25942 Sayılı Resmi Gazetede yayımlanarak yürürlüğe giren “Yükseköğretim Kurumlarında Akademik Değerlendirme ve Kalite Geliştirme Yönetmeliği” hükümleri doğrultusunda hazırlanmıştır.

1.4 Tanımlar ve Kavramlar

Bu stratejik planda geçen

Birey Hedefleri: Birimde çalışan bireylerin yapmaları gereken faaliyet ve çalışmalarını gösteren ölçülebilir nitelikteki hedeflerini,

Birim Hedefleri: Belirlenen stratejiler doğrultusunda ulaşmak istenen noktaları gösteren temel amaçları,

Bütçe: Belirli bir dönemdeki gelir ve gider tahminleri ile bunların uygulanmasına ilişkin hususları gösteren ve kanunlaşarak yürürlüğe konulan belgeyi,

Çevre Değerlendirme: Stratejik planlama sürecinde etkilenen ve etkilediği çevresel koşulların değerlendirilmesini,

Değerlendirme Ekipleri: Kurumsal değerlendirme çalışmalarını yapmak üzere görevlendirilen ekipleri,

Eylem Planı: Değerlendirme sonuçlarına göre gerçekleştirilecek eylemlerini, eylem sorumlularını ve eylem zamanlamasını gösteren planları,

Faaliyet ve Projeler: Birimin stratejilerini hayata geçirmesini sağlayan ve performanslarını gösteren faaliyetleri ve projelerini,

Gelir: Kanunlarına dayanılarak toplanan vergi, resim, harç, pay veya benzeri gelirler, faiz, zam ve ceza gelirleri, taşınır ve taşınmazlardan elde edilen her türlü gelirler ile hizmet karşılığı elde edilen gelirler, alınan bağış ve yardımlar ile diğer gelirleri,

Gider: Kanunlarına dayanılarak yaptırılan iş, alınan mal ve hizmet bedelleri, sosyal güvenlik katkı payları, transferler ile diğer giderleri,

GZFT Analizi; Birimin güçlü ve zayıf yönlerini, önündeki fırsat ve tehditleri ortaya koyan analizi,

Harcama Birimi: Bütçesinde ödenek tahsis edilen ve harcama yetkisi bulunan birimi,

İyileştirme: Belirlenen sonuçlarla elde edilen sonuçlar arasındaki sapmanın azaltılması için yapılan çalışmaları,

İyileştirme Eylem Planları: Değerlendirme sonuçlarına göre yapılacak olan iyileştirme eylemlerini, ilgili sorumlularını ve zamanlamasını gösteren planları,

Kamu Malî Yönetimi: Kamu kaynaklarının tanımlanmış standartlara uygun olarak etkili, ekonomik ve verimli kullanılmasını sağlayacak yasal ve yönetsel sistem ve süreçleri,

Kaynak Planlaması: Birimin hedeflerini gerçekleştirmek için gerekli olan ekonomik ve insan gücü kaynaklarının planlanmasını,

Kurumsal Hedefler: Birimin stratejilerini hayata geçirmek için kurumsal bazda belirlediği ölçülebilir nitelikteki faaliyet ve projelerini,

Malî Kontrol: Kamu kaynaklarının belirlenmiş amaçlar doğrultusunda, ilgili mevzuatla belirlenen kurallara uygun, etkili, ekonomik ve verimli bir şekilde kullanılmasını sağlamak için oluşturulan kontrol sistemi ile kurumsal yapı, yöntem ve süreçleri,

Malî Yıl: Takvim yılını,

Misyon: Birimin kendisi için belirlediği temel varlık gerekçesi ve görevlerini,

Performans: Belirlenen stratejik hedeflere ulaşılabilir derecesini,

Performans Göstergesi: Hedeflere ne oranda ulaşıldığını gösteren ölçülebilir nitelikteki unsurları,

Strateji: Üniversitenin temel amacı doğrultusunda nasıl yönlendirilmesi gerektiğini belirleyen ve davranışını oluşturan yaklaşımları,

Stratejik Hedefler: Birimin misyonu doğrultusunda belirlenmiş stratejik önemi olan spesifik ölçülebilir alt amaçlarını,

Stratejik Plan: Birimin orta ve uzun vadeli amaçlarını, temel ilke ve politikalarını, hedef ve önceliklerini, performans ölçütlerini, bunlara ulaşmak için izlenecek yöntemler ile kaynak dağılımlarını içeren 2014–2018 dönemi bu stratejik planını,

Stratejik Planlama: Birimin iç veya dış değerlendirme sonuçlarına göre zayıf ve kuvvetli yönlerini, önündeki fırsat ve tehditleri belirlemesi, bunların ışığında kalitesini geliştirecek olan stratejilerini oluşturması, bu stratejileri ölçülebilir hedeflere dönüştürmesi ve performans göstergelerini belirleyerek onları sürekli izleme sürecini,

Üniversite: Bayburt Üniversitesini,

Vizyon: Üniversitenin gelecekte ulaşmak istediği ideallerini,

Yıllık Değerlendirme Raporu: Kalite geliştirme çalışmalarının sonuçlarını içeren ve birim tarafından her yıl hazırlanan raporu,

1.5. Stratejik Plan Hazırlama Ekibi

Birimimiz Stratejik Plan Hazırlama Ekibi aşağıdaki üyelerden oluşturulmuştur.

Tablo 1 Stratejik Plan Hazırlama Ekip Üyeleri

STRATEJİK PLAN HAZIRLAMA EKİP ÜYELERİ		
E.Görevi	Unvanı/Adı Soyadı	İdari/Akademik Görevi
Başkan	Nazmi KARABULUT	Daire Başkanı
Üye	Mevlüt BİRKANIM	Şube Müdürü
Üye	Selim VARDAR	Şube Müdürü
Üye	Yunus GÜL	Bilgisayar İşletmeni
Üye	Esra DEMİR GÜL	Bilgisayar İşletmeni

2. DURUM ANALİZİ

2.1 Sağlık Kültür ve Spor Daire Başkanlığının Tarihi Gelişimi

Bayburt Üniversitesi, 31.05.2008 gün ve 26892 Sayılı Resmî Gazetede Yayımlanan 5765 sayılı kanun kapsamında (EK97.madde) kurulmuştur. Üniversitemiz birimi olan Sağlık Kültür ve Spor Daire Başkanlığı; öğrenci ve personelimizin beden ve ruh sağlığının korunması, beslenme, barınma, çalışma, dinlenme ve boş zamanlarını değerlendirme gibi sosyal ihtiyaçlarının karşılanması ve bu amaçla bütçe imkanları nispetinde öğrenci kantin ve yemekhanelerini açmak, öğrenci topluluklarına fiziki alan sağlamak, açık spor sahaları yapmak ve bunlardan öğrencilerin en iyi şekilde yararlanmaları için mevcut imkanları seferber etmekle görevlidir.

2.2 Sağlık Kültür ve Spor Daire Başkanlığının Yasal Yükümlülükleri ve Mevzuat Analizi

Sağlık Kültür ve Spor Daire Başkanlığının faaliyet alanını düzenleyen mevzuat ve yasal yükümlülükler tablosu aşağıda belirtilmiştir.

Tablo 2 Yasal Yükümlülükler Tablosu

Hukuki Konumu	No	Resmî Gazete		Mevzuat Adı	Madde Numarası	Madde Adı
		Numarası	Tarihi			
Kanun	4734	8227	04/01/2002	Kamu İhale Kanunu	Tamamı	-
Kanun	5510	26200	16/06/2006	Sosyal Sigortalar ve Genel Sağlık Sigortası Kanunu	-	-
Kanun	2547	5347	04/11/1981	Yüksek Öğretim Personel Kanunu	-	-
Kanun	5018	25326	24/12/2003	Kamu Mali Yönetim ve Kontrol Kanunu	-	-
Kanun	6245	2575	10/02/1954	Harcırah Kanunu	-	-
Kanun	5378	9463	01/07/2005	Engelliler Kanunu	Tamamı	-
Kanun	4735	8259	05/01/2002	Kamu İhale Sözleşmeleri Kanunu	-	-
Kanun	6245	8637	18.02.1954	Harcırah Kanunu	-	-
Yönetmelik		18301	03.02.1984	Yükseköğretim Kanunu	-	Yükseköğretim Kurumları Mediko Sosyal Sağlık Kültür ve Spor İşleri Uygulama Yönetmeliği
Yönetmelik	4734	29696	27.04.2016	Kamu İhale Kanunu	-	Hizmet Alımı İhaleleri Uygulama Yönetmeliği
Yönetmelik	4734	29724	27.05.2016	Kamu İhale Kanunu	-	Mal Alımı İhaleleri Uygulama Yönetmeliği
Yönetmelik	657	21016	09.10.1991	Devlet Memurları Kanunu	211	Devlet Memurları Giyecek Yardımı

						Yönetmeliği
Yönerge				Bayburt Üniversitesi Öğrenci Kulüpleri Yönergesi		
Yönerge				Bayburt Üniversitesi Kısmi Zamanlı Öğrenci Çalıştırma Yönergesi		
Yönerge				Bayburt Üniversitesi Beslenme Bursu Yönergesi		
				Bayburt Üniversitesi Engelli Öğrenci Yönergesi		
Yönerge				Bayburt Üniversitesi Yurtlar Yönergesi		

2.3 Sağlık Kültür ve Spor Daire Başkanlığının Faaliyet Alanları, Hizmetler ve Ürünlerin Belirlenmesi

Sağlık Kültür ve Spor Daire Başkanlığının faaliyet alanları, ürettiği temel ürün ve hizmetler aşağıdaki tablolar doldurularak belirlenmiş ve metin olarak yazılmıştır.

2.3.1 Faaliyet Alanlarının Belirlenmesi

• Öğrencilerin beslenme ihtiyaçlarına ilişkin faaliyetler;

Yemekhaneler: Bayburt Üniversitesi Sağlık Kültür ve Spor Daire Başkanlığına bağlı 6 adet yemekhane bulunmaktadır. 2016 yılı kapsamında 180000 öğün miktar belirlenerek yemekhane ihalesi yapılmıştır.

• Kültür alanındaki faaliyetler;

Dairede kültür hizmetleri olarak öğrencilerin ilgi alanlarına göre boş zamanlarını değerlendirmek, yeni ilgi alanları ile birlikte dinlenme ve eğlence alışkanlığını kazanmalarını sağlamak, güzel sanatlarla ilgili faaliyetleri izlemelerini, isterlerse bu faaliyetlere katılmalarını da temin etmek amacıyla aşağıda gösterilen hizmetler yürütülür:

Resim ve fotoğraf sergileri açmak, konser, konferans, tiyatro ve benzeri sanat ve kültür alanlarında faaliyetler düzenlemek ve bu çeşit faaliyetlerde bulunan kuruluşlarla işbirliği yaparak, öğrencilerin daha geniş ölçüde sanat ve kültür faaliyetlerinden yararlanmalarını sağlamak,

Öğrencilerin boş zamanlarında ilgi ve yeteneklerine göre sanat ve kültür çalışmaları yapmaları için resim, fotoğraf, el sanatları, halk dansları, müzik ve benzeri faaliyet alanlarında kurslar açmak, çalışma grupları, korolar oluşturmak, bu grup ve koroların üniversite içinde ve dışında konser, gösteri, sergi ve karşılaşma gibi faaliyetlerde bulunmalarını veya etkinliklere katılımlarını sağlamak.

• Spor alanındaki faaliyetler;

Dairede; spor hizmetleri olarak öğrencilerin ve çalışanların beden sağlıklarını korumak ve geliştirmek, onlara disiplinli çalışma alışkanlığı kazandırmak, spora ilgi duymalarını

sağlamak, enerjilerini bu olumlu yöne yöneltmek, boş zamanlarını değerlendirmek için ilgi duydukları spor dalında çalışmalarını sağlamak üzere aşağıdaki hizmetler yürütülür:

Grup çalışmaları ve karşılaşmalar düzenlemek, spor birlikleri kurmak,

Bu amaçlarla kurulmuş bulunan yurt dışı ve yurt içi kuruluşlarla işbirliği yaparak, bu alandaki çalışmaları yaygınlaştırmak, üniversiteyi temsilen öğrencilerin yarışma ve karşılaşmalara katılmalarını sağlamak.

Üniversitelerin tüm spor, tesis ve malzemelerinin tek elden kullanılmasını, elemanların planlı bir şekilde çalışmalarını ve bir merkezden yönetilmelerini sağlamak.

• Sosyal Hizmetler

Dairede, Sosyal Hizmetler olarak aşağıdaki hizmetler yürütülür:

Öğrencilerin barınma, beslenme ve burs gibi temel ihtiyaçlarının karşılanması için gerekli hizmetleri sağlamak, bu hizmetleri sunan kuruluşlarla işbirliği yaparak hizmetin daha iyi yürütülmesini sağlamak ve yurt, kantin ve kafeteryalarının en iyi şekilde hizmet vermesi için çaba göstermek.

Öğrencilerin ve çalışanların ulaşım hizmetlerinin görülmesini temin etmek veya bu konuda faaliyet gösteren kuruluşlarla anlaşarak, hizmetin en iyi şekilde yürütülmesini sağlamak,

Öğrencilerin ve çalışanların sömestre ve yaz tatilleri için, dinlenme tesisleri veya kamp yerleri kurmak veya bu konuda faaliyet gösteren kuruluşlarla anlaşarak hizmetin görülmesini sağlamak.

2.3.2 Hizmet ve Ürünlerin Belirlenmesi

Hizmet ve ürünler aşağıdaki alt başlıklar halinde belirlenmiştir. Bu başlıklarda belirtilen şekilde ve tabloların doldurulması ile hizmet ve ürün analizleri yapılır.

2.3.2.1 Eğitime Yardımcı Hizmet ve Ürünleri

Eğitime Yardımcı Hizmeti ile ilgili birimler olan Rektörlük Sağlık Kültür Spor Daire Başkanlığı Stratejik Planında;

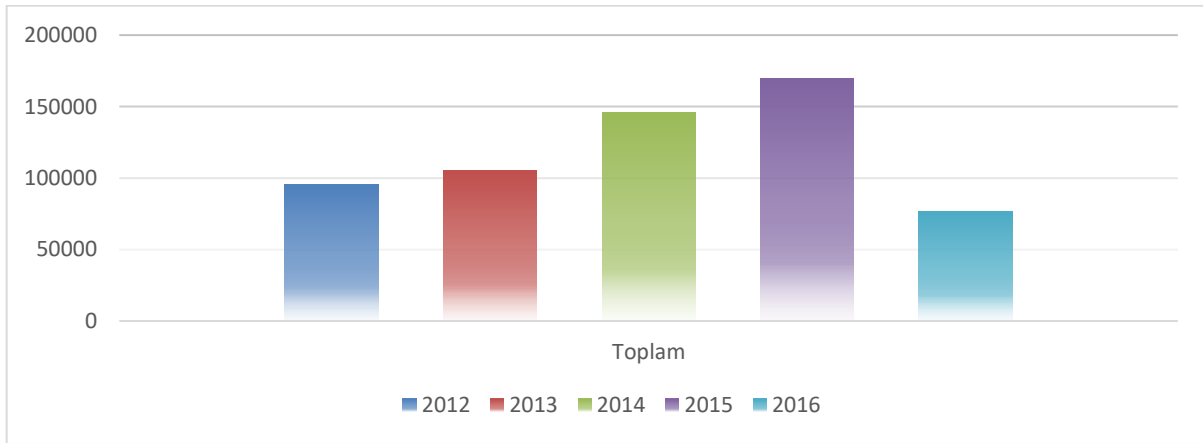
- Öğrencilerin beslenmesine ilişkin hizmet ve faaliyetlerine,
- Öğrencilerin sağlığına ilişkin hizmet ve faaliyetlerine,
- Öğrencilerin spor ve kültür hizmet ve faaliyetlerine,
- Öğrencilerin diğer faaliyetleri ile ilgili hizmet ve faaliyetlerine,

ilişkin ilgili verilere yer verecek şekilde ayrı ayrı geçmiş yılları da gösterecek tablolar hazırlanmış buna göre tespit ve analizler yapılmıştır.

2.3.2.1.1 Beslenme Hizmetleri

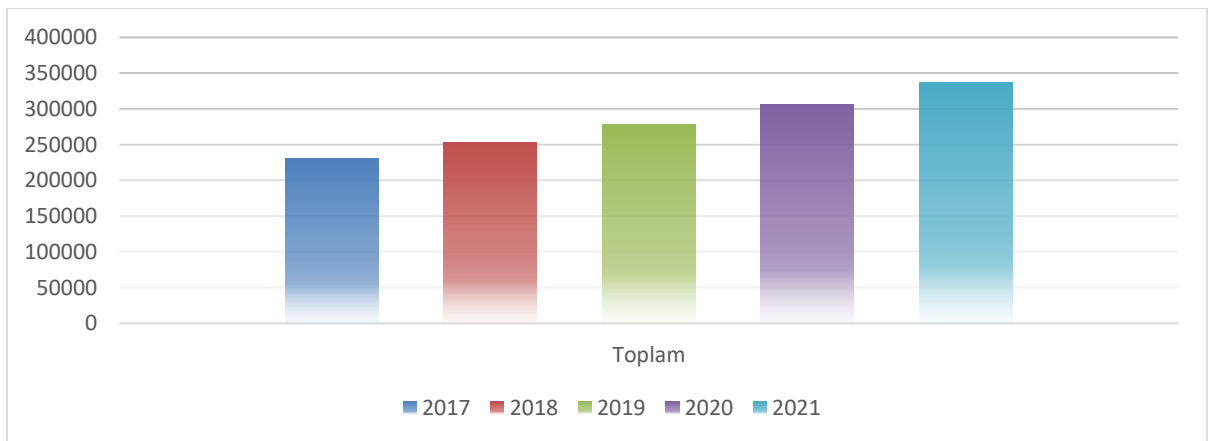
Üniversite Yemekhane Hizmetinden Yararlanan Kişi Sayısı

	2012	2013	2014	2015	2016 *Haziran
Personel	14796	8042	21106	22844	14163
Öğrenci	80856	96918	124560	146543	62783
Toplam	95652	104960	145666	169387	76946



Yıllara Göre Üniversite Yemekhane Hizmetinden Yararlanması Beklenen Kişi Sayısı

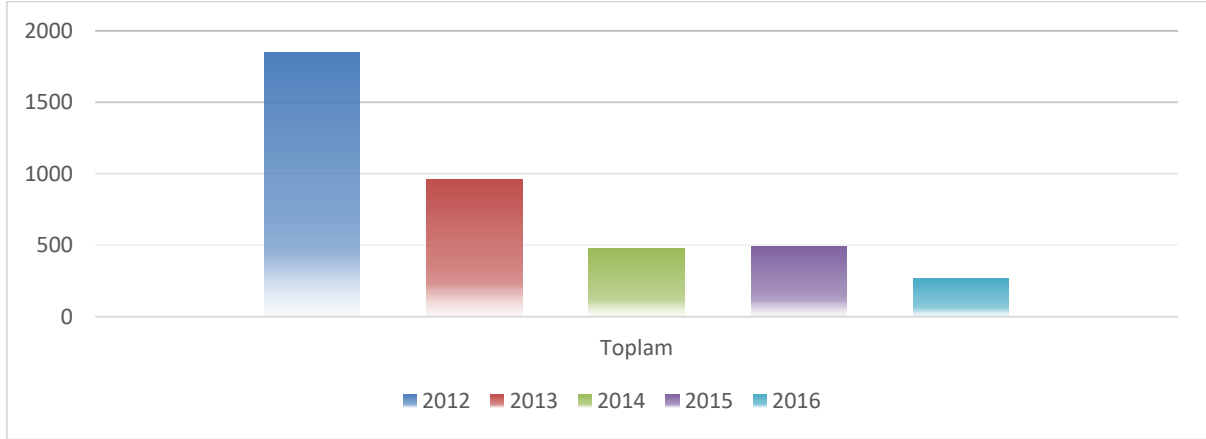
	2017	2018	2019	2020	2021
Personel	25000	30000	35000	40000	45000
Öğrenci	205000	223000	243300	265830	291413
Toplam	230000	253000	278300	305830	336413



2.3.2.1.2 Sağlık Hizmetleri

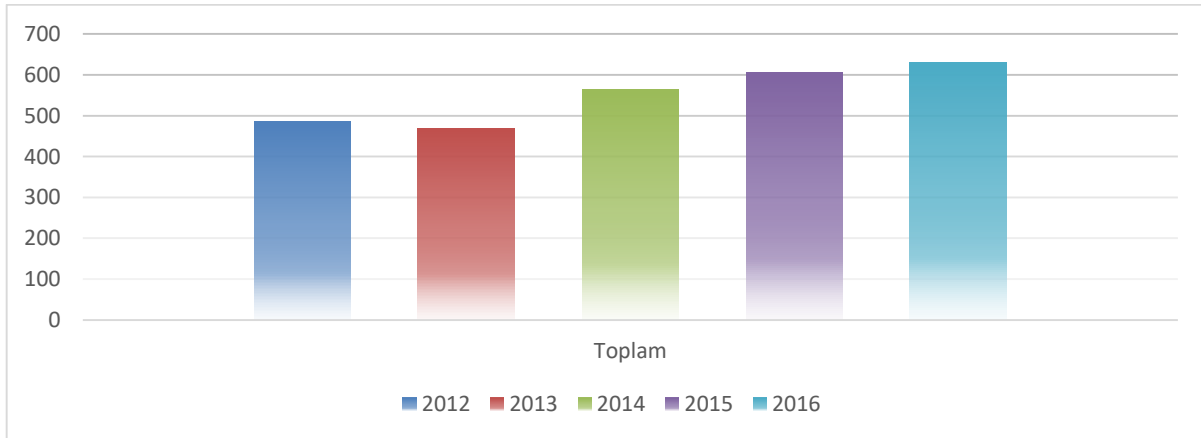
Üniversite Sağlık Hizmetinden Yararlanan Kişi Sayısı

	2012	2013	2014	2015	2016* Haziran
Personel	350	243	130	212	79
Öğrenci	1500	714	349	283	190
Toplam	1850	957	479	495	269



Yıllara Göre Üniversite Sağlık Hizmetinden Yararlanması Beklenen Kişi Sayısı

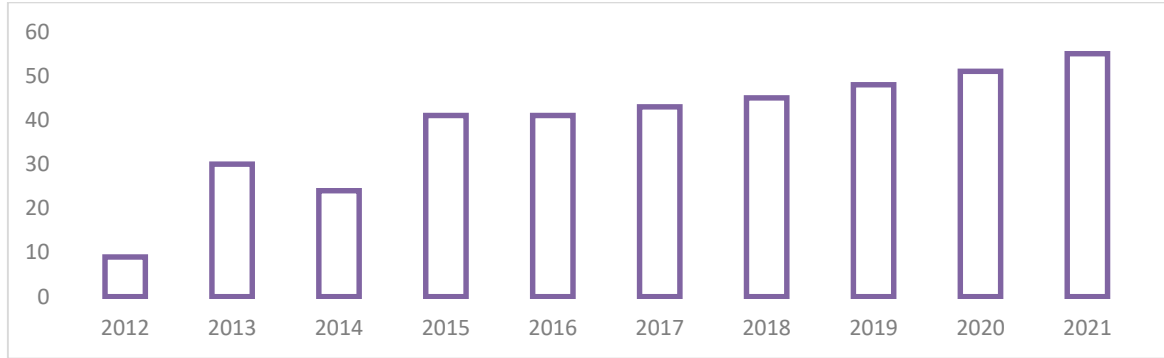
	2017	2018	2019	2020	2021
Personel	235	240	245	255	255
Öğrenci	250	230	320	350	375
Toplam	485	470	565	605	630



2.3.2.1.3 Kültür Hizmetleri

2.3.2.1.3.1 Öğrenci Kulüpleri

Yıllara göre Öğrenci Kulüp Sayıları ve Olması Beklenen Kulüp Sayıları				
2012	2013	2014	2015	2016
9	30	24	41	41
2017	2018	2019	2020	2021
43	45	48	51	55



2.3.2.1.4 Spor Hizmetleri

Türkiye Üniversite sporları Federasyonu ve Gençlik Spor Bakanlığı Öncülüğünde Gerçekleştirilecek Organizasyonlara Katılım Yapılacak Spor Branşları

Yıl	Katılım Yapılan Branşlar
2012	Boks, Karate, Masa Tenisi, Futbol, Basketbol, Voleybol, Cirit
2013	Futbol, Basketbol, Voleybol, Kayak, Masa Tenisi, Satranç, Boks
2014	Futbol, Basketbol, Voleybol, Bilardo, Halk Oyunları, Kayak, Masa Tenisi
2015	Futbol, Basketbol, Voleybol, Masa Tenisi, Satranç, Bilardo, Halk Oyunları, Karate
2016	Futbol, Basketbol, Voleybol, Masa Tenisi, Satranç, Bilardo, Karate

Yıl	Katılımı Planlanan Spor Branşları
2017	Futbol, Basketbol, Voleybol, Masa Tenisi, Satranç, Boks, Halk Oyunları, Karate
2018	Futbol, Basketbol, Voleybol, Masa Tenisi, Satranç, Boks, Halk Oyunları, Karate, Bilardo, Tenis, Hentbol, Güreş
2019	Futbol, Basketbol, Voleybol, Masa Tenisi, Satranç, Boks, Halk Oyunları, Karate, Kayak, Hentbol, Güreş
2020	Futbol, Basketbol, Voleybol, Masa Tenisi, Satranç, Boks, Halk Oyunları, Karate, Kayak, Hentbol, Güreş
2021	Futbol, Basketbol, Voleybol, Masa Tenisi, Satranç, Boks, Halk Oyunları, Karate, Hentbol, Güreş

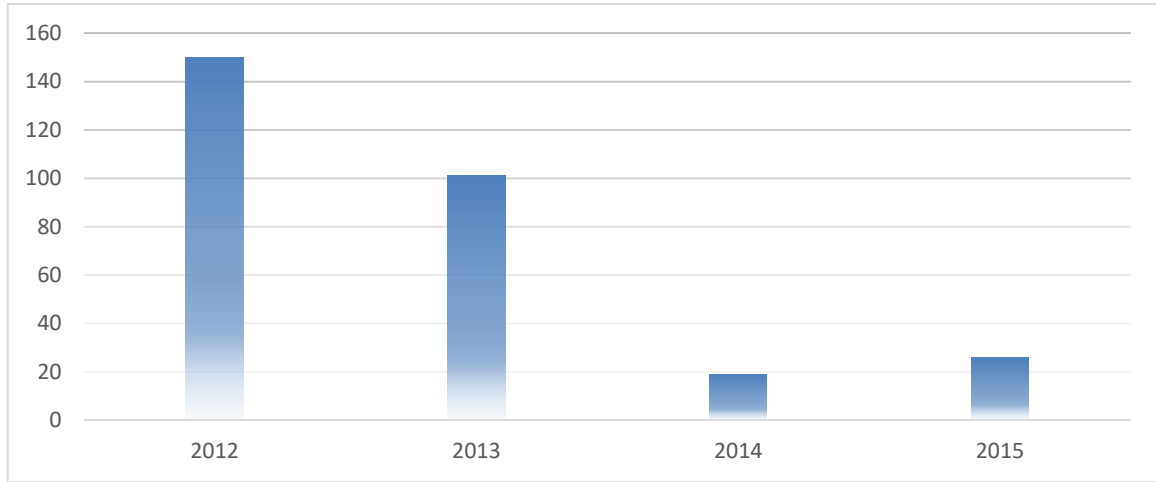
Gerçekleştirilen Spor Etkinliği Sayısı	2015	2016 (Haziran)
	9	4

Gerçekleştirilmesi planlanan Etkinlik Sayısı	2017	2018	2019	2020	2021
	10	12	12	12	10

2.3.2.1.5 Sosyal Hizmetler

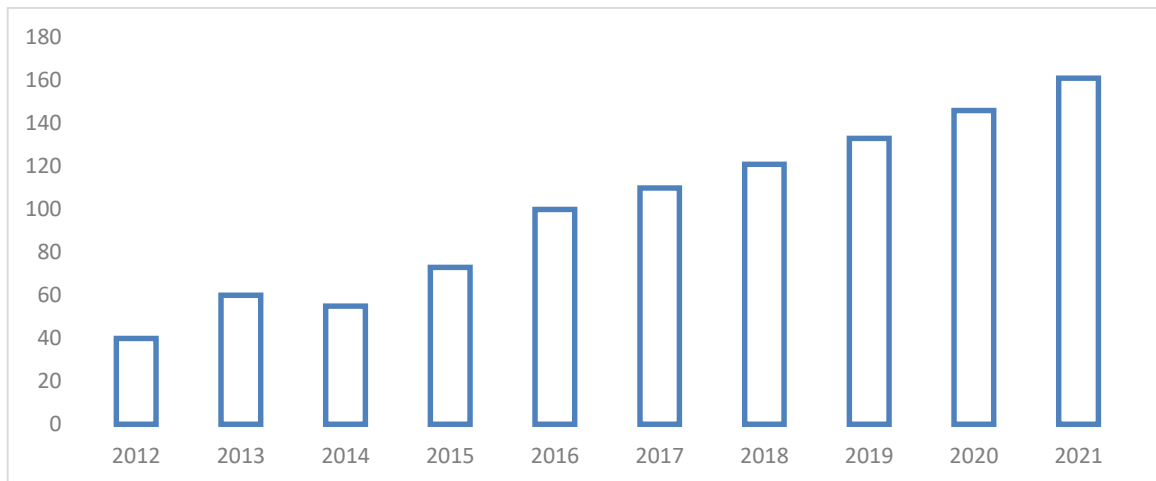
2.3.2.1.5.1 Burslar

Yıllara Göre Burs Alan ve Alması Planlanan Öğrenci Sayıları				
2012	2013	2014	2015	2016
150	101	19	26	
2017	2018	2019	2020	2021
Bursiyer sayıları Başbakanlık tarafından belirlenmektedir.				



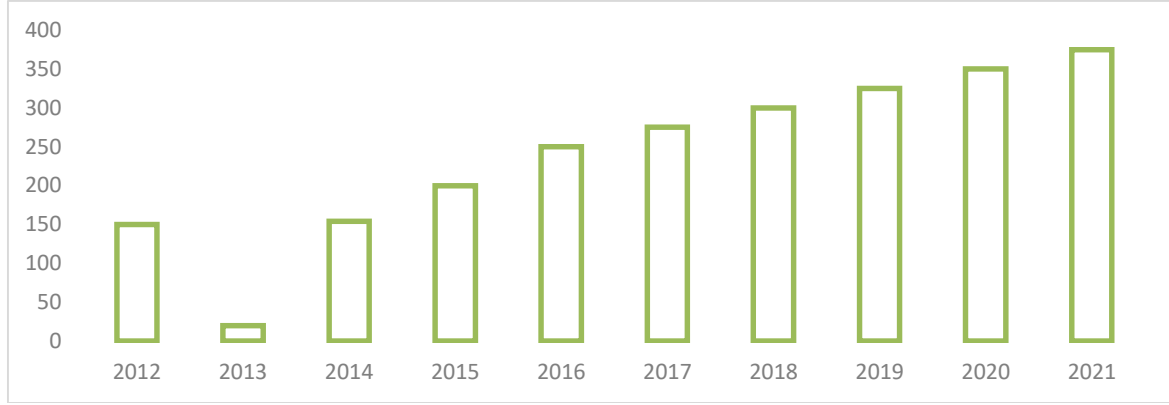
2.3.2.1.5.2 Kısmi Zamanlı Çalışma

Yıllara Göre Kısmi Zamanlı Çalışan ve Çalışması Planlanan Öğrenci Sayıları				
2012	2013	2014	2015	2016
40	60	55	73	100
2017	2018	2019	2020	2021
110	121	133	146	161



2.3.2.1.5.2 Beslenme Bursu

Yıllara Göre Beslenme Bursu Alan ve alması Planlanan Öğrenci Sayıları				
2012	2013	2014	2015	2016
150	200	154	200	250
2017	2018	2019	2020	2021
275	300	325	350	375



2.3.2.1.5.2 Barınma Hizmetleri

2015-2016 Akademik Yılı itibariyle Bayburt Meslek Yüksekokulu bünyesinde Aydın-tepe ve Demirözü ilçelerinde Veterinerlik, Yerel yönetimler, Gıda Teknolojisi ve Turizm-otelcilik bölümleri açılmış, akabinde bu bölümlerde okuyan öğrencilerin barınma ihtiyaçlarının karşılanması amacıyla yüksekokulların buldukları bölgede yurt hizmeti sağlanmıştır.

2016-2017 Akademik Yılı Yurt Hizmeti Verilen Öğrenci Sayısı			
Yerleşke	Kız Öğrenci	Erkek Öğrenci	Toplam
Aydın-tepe Kampüsü	6	6	12
Demirözü Kampüsü	13	10	23

2.3.2.2 Kültür Alanındaki Hizmet ve Ürünleri

- 1-Üniversite açılış törenleri
- 2-Konferans ve seminerler
- 3-Üniversitemizi tanıtım fuarları
- 4-Üniversite öğrencilerinden oluşturulan koro, tiyatro ve benzeri çalışmalar
- 5-Geleneksel spor şöenleri(voleybol, basketbol, futbol, satranç, masa tenisi)
- 6-TÜSF tarafından düzenlenen halk oyunları, spor müsabakaları yarışmalarına katılmak
- 7-Öğrenci kulüplerinin oluşturduğu sosyal faaliyetler
- 8-Bahar şenlikleri düzenlemek
- 9-Mezuniyet törenleri
- 10-Öğrenci gezileri
- 11-Çeşitli aktiviteler düzenlemek.

2.3.2.3 Etkinlikler

Düzenlenen Etkinlikler Dağılımı Tablosu

DÜZENLENEN ETKİNLİKLER					
Etkinlik Türü	2012	2013	2014	2015	2016*Haziran
Sempozyum ve Kongre	1	2		1	1
Konferans	10	6	12	4	7
Panel		5	4	6	4
Seminer	7	6	12	4	3
Söyleşi					3
Tiyatro			2	4	
Konser	5	4	2		
Sergi					2
Gezi	4	11	8	13	3
Eğitim Semineri					
Turnuva					
Diğer	1	13	9	16	
TOPLAM	28	47	49	48	20

DÜZENLENECEK ETKİNLİKLER					
Etkinlik Türü	2017	2018	2019	2020	2021
Sempozyum ve Kongre	2	4	3	2	3
Konferans	9	11	12	12	14
Panel	6	7	6	8	9
Seminer	5	7	6	8	10
Söyleşi					
Tiyatro	2	3	5	7	6
Konser					
Sergi	3	4	6	9	12
Gezi	12	14	13	15	17
Eğitim Semineri					
Turnuva					
Diğer					
TOPLAM	39	50	51	61	71

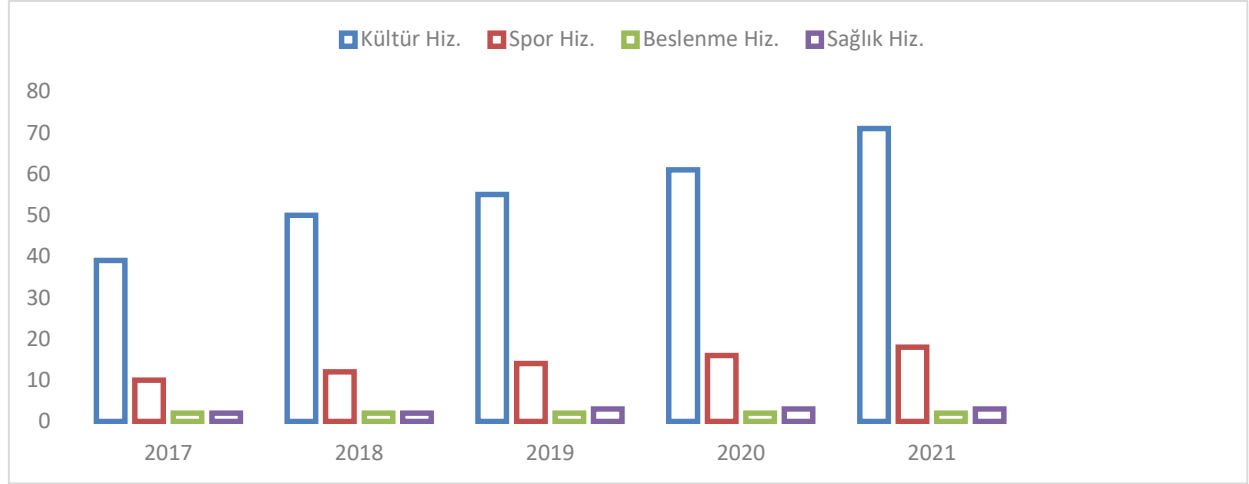
2.3.3 Hizmetler ve Ürünlerin Faaliyet Alanları ile İlişkilendirilmesi

Sağlık Kültür ve Spor Daire Başkanlığının yerine getirdiği temel hizmetler aşağıda gösterilmiştir.

Hizmetlerin Yıllar İtibarı İle Dağılımı

Hizmet Birimi	2015	2016 (Haziran)
Kültür Hizmetleri	48	20
Spor Hizmetleri	9	4
Beslenme Hizmetleri	2	2
Sağlık Hizmetleri	2	2

Hizmet Birimi	2017	2018	2019	2020	2021
Kültür Hizmetleri	39	50	55	61	71
Spor Hizmetleri	10	12	14	16	18
Beslenme Hizmetleri	2	2	2	2	2
Sağlık Hizmetleri	2	2	3	3	3



Ürün ve Hizmetlerin Faaliyet Alanlarına Göre Sınıflandırma Tablosu

FAALİYET ALANI	HİZMET	ÜRÜN
Faaliyet Alanı 1	Kültür Hizmetleri	Konser
		Konferans
		Tiyatro
		Halk Oyunları
		Öğrenci Kulüpleri
		Bahar Şenlikleri
		Fuarlar
		Açılış ve mezuniyet törenleri
		Öğrenci gezileri
		Konser
Faaliyet Alanı 2	Spor Hizmetleri	Konferans
		Kurum İçi Müsabakalar Kurum Dışı Ulusal Düzeyde Müsabakalar
Faaliyet Alanı 3	Beslenme Hizmetleri	Yemekhane Kantin
Faaliyet Alanı 4	Sağlık Hizmetleri	Hemşire Hizmetleri Psikolojik Danışmanlık Hizmetleri

2.4 Paydaş Tespiti ve Analizi

2.4.1 Paydaşların tespiti Paydaş Listesi

Paydaşlar	Çalışanlar	Hizmet Alanlar	Temel Ortaklar	Stratejik Ortaklar	Kural Koyucular
Akademik Personel	*	*	*		
İdari Personel	*	*	*		
Öğrenciler		*			
İdari Birimler	*	*	*	*	
Kısmi Zamanlı Öğrenciler	*	*			
YÖK			*	*	*
Rektörlük			*	*	*
Valilik				*	
Gençlik ve Spor İl Müdürlüğü				*	
Kültür ve Turizm İl Müdürlüğü				*	
İl Emniyet Müdürlüğü				*	
İl Sağlık Müdürlüğü				*	
Diğer Üniversiteler				*	

2.4.1.1 İç Paydaşlar

- Akademik personel
- İdari personel
- Öğrenciler
- Kısmi zamanlı öğrenciler
- İdari birimler
- Rektörlük

2.4.1.2 Dış Paydaşlar

- YÖK
- Valilik
- Gençlik Hizmetleri ve Spor İl Müdürlüğü
- İl Kültür ve Turizm Müdürlüğü
- İl Emniyet Müdürlüğü
- İl Sağlık Müdürlüğü
- İl Milli Eğitim Müdürlüğü

2.4.2 Paydaşların Önceliklendirilmesi

Paydaş Tespit ve Önceliklendirme Tablosu

PAYDAŞ ADI	İÇ PAYDAŞ	DIŞ PAYDAŞ	NEDEN PAYDAŞ	ÖNCELİĞİ
Akademik Personel	*		Akademik hizmet süreci	Yüksek
İdari Personel	*		İdari hizmet süreci	Yüksek
Öğrenciler	*		Eğitim-Öğretim Sürecinde Hizmetlerimizden Yararlanma	Yüksek
Kısmi Zamanlı Öğrenciler	*		Eğitim-Öğretim Sürecinde Hizmetlerimizden Yararlanma	Yüksek
İdari Birimler	*		İdari ortaklık	Yüksek
YÖK		*		Yüksek
Rektörlük	*		Stratejik Karar Ve Politikalarımızda Yönlendirme Etkileme	Yüksek
Valilik		*	Stratejik Karar Ve Politikalarımızda Yönlendirme Etkileme	Yüksek
Gençlik Hizmetleri ve Spor İl Müdürlüğü		*	Kurumlar arası dayanışma	Yüksek
Kültür ve Turizm İl Müdürlüğü		*	Kurumlar arası dayanışma	Orta
İl Emniyet Müdürlüğü		*	Kurumlar arası dayanışma	Orta
İl Sağlık Müdürlüğü		*	Kurumlar arası dayanışma	Orta
Hizmet Sunanlar Tedarikçiler ve Meteahidler		*	Kurumlar arası dayanışma	Yüksek
Diğer Üniversiteler		*	Kurumlar arası dayanışma	Orta

2.5 Kurumsal Değerlendirme

2.5.1 İç Analiz

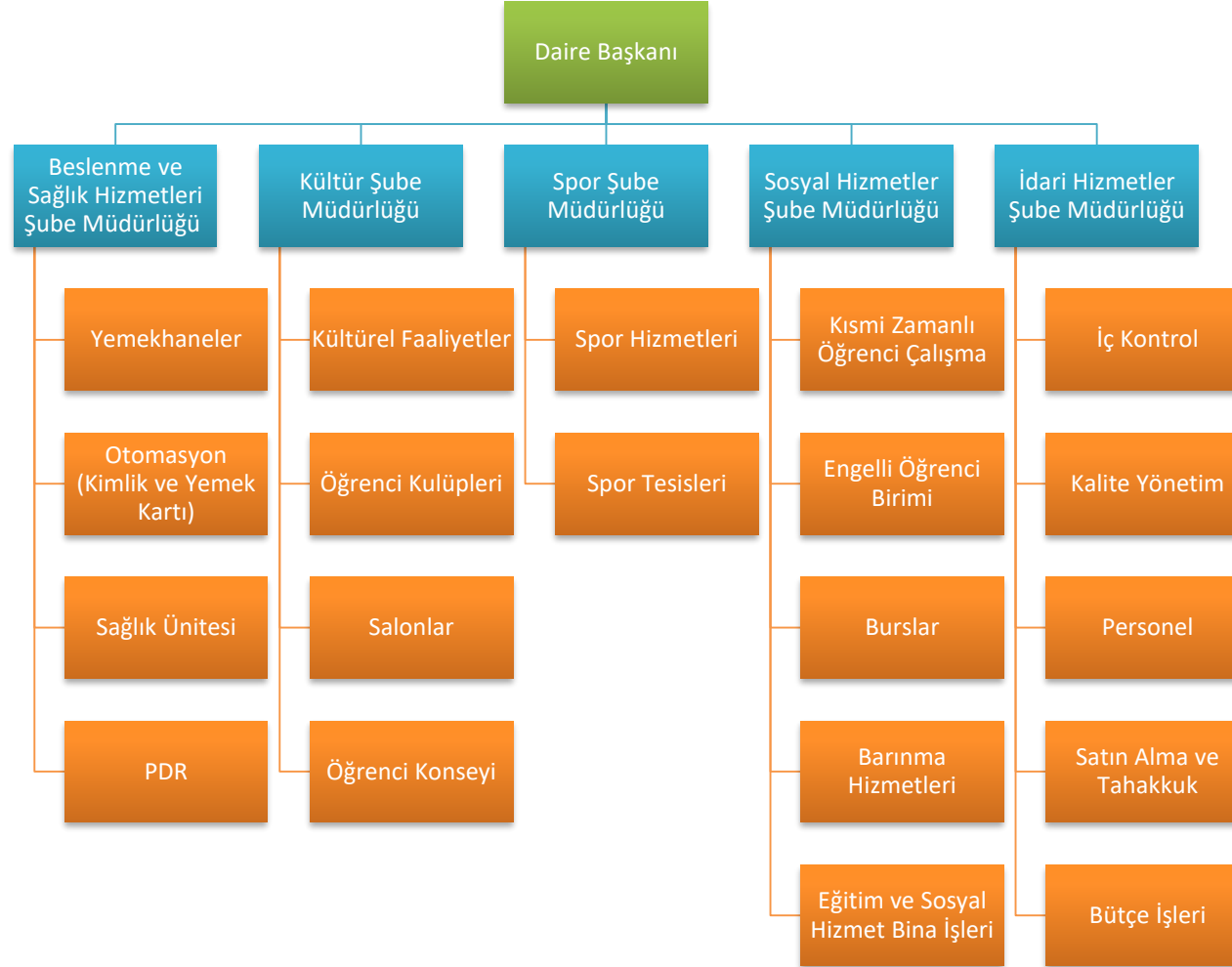
Güçlü Olduğumuz Yönler

1. Sağlık Kültür ve Spor Daire Başkanlığı'nın kendi bütçesinin olması,
2. Sağlık Kültür ve Spor Daire Başkanlığı'nın kamu bütçe desteğine sahip olması,
3. Sağlık Kültür ve Spor Daire Başkanlığı'nın kar amaçlı olmaması,
4. Yemek ücretinin ucuz olması,
5. Sağlık Kültür ve Spor Daire Başkanlığı bütçesinde burs olanaklarının olması,
6. Sağlık Kültür ve Spor Daire Başkanlığı'nın gelir çeşitliliğine sahip olması ve dış etkenlerden olabildiğince az etkilenmesi,
7. Birimlerin çoğunda doğalgaz sistemi kullanılması,
8. Tüm kayıtların elektronik ortamda tutulması,
9. Kira ödenmemesi,
10. Değişik konularda üniversitenin diğer birimlerinden destek alması,
11. Eğitim Fakültesi yemekhanesinin standartlara uygun olması,
12. Yürürlükteki mevzuata ve Türk Standartlarına göre teknik şartnameler hazırlanarak mal ve hizmet alınması,
13. Sürekli internet bağlantısının olması,
14. Sağlık Kültür ve Spor Daire Başkanlığı'nın kendi internet sitesinin olması,
15. Ofis ve sarf maddesi ihtiyaçlarının kolay karşılanabilir olması,
16. Yemek hizmetlerinde otomasyon sistemine geçmiş olması ve kayıtların bilgisayar ortamında tutulması,
17. Birimlerin yeşillikler içinde bulunması (doğal çevre),
18. Psikolojik Danışmanlık ve Rehberlik Birimi'mizin öğrencilerimize hizmet etmesi,
19. Bayburt Üniversitesi Engelli Öğrenci Danışma Birimi'nin engelli öğrencilerimizin ihtiyaçları ve sorunları ile ilgilenmesi.

Zayıf Olduğumuz Yönler

1. Nitelikli personel sayısının azlığı,
2. Sağlık personelinin maddi olanaklarını cazip hale getirecek döner sermaye sisteminin olmaması,
3. Uzman hekim kadrosunun boş olması,
4. Personele düzenli hizmet içi eğitim verilememesi,
5. Kayıtların ve arşivlerin olmaması, var olanların ise çok yetersiz olması,
6. Bazı birimlerde ofislerin olmaması, var olan ofislerinse uygun ve yeterli olmaması,
7. Birimlerin binalarının yetersiz olması,
8. Tüm birimlerin ihtiyaca cevap verecek şekilde yerleşke içinde olmaması,
9. Birimlere ait arıtma sistemli su depolarının olmaması,
10. Kreş ve Anaokulunun olmaması,
11. Afetlere hazırlıklı olunmaması,
12. Mediko Sosyal Hizmet Binasının olmaması,

2.5.1.1 Birim Yapısı
2.5.1.1.1 Birim Organizasyon Şeması



2.5.1.2 Beşeri Kaynaklar

İdari Personel (Kadroların Doluluk Oranına Göre)			
	Dolu	Boş	Toplam
Genel İdari Hizmetler	12	3	15
Sağlık Hizmetleri Sınıfı	5	5	10
Toplam	17	8	26

İdari Personelin Eğitim Durumu					
	İlköğretim	Lise	Ön Lisans	Lisans	Y.L. ve Doktora
Kişi Sayısı	-	1	1	14	1
Yüzde	-	6	6	82	6

İdari Personelin Hizmet Süresi						
	1 – 3 Yıl	4 – 6 Yıl	7 – 10 Yıl	11 – 15 Yıl	16 – 20 Yıl	21 - Üzeri
Kişi Sayısı	5	6	1	2	2	1
Yüzde	29	35	6	12	12	6

İdari Personelin Yaş İtibariyle Dağılımı						
	21-25 Yaş	26-30 Yaş	31-35 Yaş	36-40 Yaş	41-50 Yaş	51- Üzeri
Kişi Sayısı	4	4	4	2	3	
Yüzde	25	25	25	6,25	18,75	

Çalışanların Kadın Erkek Personel Dağılımı Sayıları					
	Kadın	Erkek	Toplam	K %	E %
İdari Personel	3	9	12	18	82
Sağlık Personeli	5	0	5	100	0
Toplam	8	9	17		

2.5.1.3 Birimin Fiziki Kaynakları

2.5.1.3.1 Taşınmazlar

Kapalı Mekânların Hizmet Alanlarına Göre Dağılımı

Hizmet Alanı	Sayısı	Niteliği (m2)	Açıklama
Eğitim öğretim ve Araştırma			
Sağlık	1	15	Mediko Birimi
Barınma	2		Aydıntepe ve Demirözü Yurtları
Beslenme	6	1400	Personel:3 Öğrenci :3
Kültür			
Spor	1	600	Sentetik Çim Saha
İdari Alan	10	60	Çalışma Ofisleri
Sosyal Alan(Kantine)	4	900	Eğitim Fak. Kantini, İ.İ.B.F. Kantini ve Myo A ve B Bina Kantinleri
TOPLAM			

2.5.1.3.1.1 Sosyal Alanlar

Kantinler ve Kafeteryalar

Dede Korkut Kampüsü Bayburt Eğitim Fakültesi Kantini

Dede Korkut Kampüsü İktisadi ve İdari Bilimler Fakültesi Kantini

Bayburt MYO A Bina Kantini

Bayburt MYO B Bina Kantini olmak üzere toplam;

Kantin Sayısı:4 Adet

Kantin Alanı: 900 m2

Kantinlerimizin ihaleleri yapılmış olup, kantinlerimiz öğrencilerin ders saatleri boyunca hizmet vermektedir. Periyodik denetimleri tarafımızca yapılmaktadır.

Yemekhaneler

Üniversitemiz Dede Korkut Kampüsünde bulunan Merkez Yemekhanesinin 2008 yılı içerisinde tamamlanması ile Ağustos ayında Hazır Yemek Hizmeti Alımı İhalesi gerçekleştirilmiş olup, 2008-2009 yılı Eğitim-Öğretim yılının başlangıcıyla beraber hizmet vermeye başlamıştır. Yemekhanelerimizden akademik ve idari personelimiz ile tüm öğrencilerimiz kartlı sistem sayesinde hızlı ve pratik bir şekilde faydalanmaktadır.

Dede Korkut Kampüsü Merkez Öğrenci Yemekhanesi

Dede Korkut Kampüsü Merkez Personel Yemekhanesi

Bayburt MYO A Bina Öğrenci Yemekhanesi

Bayburt MYO A Bina Personel Yemekhanesi

Bayburt MYO B Bina Öğrenci Yemekhanesi

Bayburt MYO B Bina Personel Yemekhanesi

YEMEKHANE	SAYISI	ALANI	KAPASİTE
Öğrenci Yemekhanesi	3	745 m ²	361 Kişi
Personel Yemekhanesi	3	655 m ²	130 Kişi

Spor Tesisleri

Kapalı Spor Tesisleri Sayısı : 0 Adet

Kapalı Spor Tesisleri Alanı : 0 m²

Açık Spor Tesisleri Sayısı : 1 Adet

Açık Spor Tesisleri Alanı : 600 m²

2.5.1.3.1.2 Hizmet Alanları

Nitelik	Sayısı (Adet)	Alanı (m²)	Kullanan Sayısı
Çalışma Odası	5	6	7
Çalışma Odası	1	12	2
Çalışma Odası	2	16	2
Çalışma Odası	1	20	1
Çalışma Odası	1	6	1
Servis	1	15	3
Ambar	3	22	-
Toplam	14	97	16

2.5.1.3.2 Teknolojik Kaynaklar

Diğer Bilgi ve Teknolojik Kaynaklar

Cinsi	İdari Amaçlı (Adet)	Eğitim Amaçlı (Adet)	Araştırma Amaçlı (Adet)
Projeksiyon	1		
Faks	1		
Yazıcı	8		
Tepegöz	1		
Yemekhane Otomasyon Programı	1		
Öğrenci Otomasyon Programı	1		
Fotokopi makinesi	1		
Faks	1		
Televizyonlar	3		
Tarayıcılar	4		
Müzik Setleri	1		

2.5.1.4 Mali Durum

2.5.1.4.1 Bütçe Ödenekleri

Ekonomik Ayrıma Göre Bütçe Ödenekleri/Gider Dağılım Tablosu

	2013		2014	
	Başlangıç Ödeneği TL	Gerçekleşme Toplamı TL	Başlangıç Ödeneği TL	Gerçekleşme Toplamı TL
01.Personel Giderleri	1.630.500,00	1.546.848,89	1.283.900,00 TL	1.834.800,85 TL
02.Sos.Güv.Kur.Dev.Pir.Gid.	492.800,00	505.237,74	419.800,00 TL	660.451,91 TL
03 Mal ve Hizmet Alım Gid.	73.100,00	55.825,72	29.050,00 TL	85.613,93 TL
05 Cari Transferler	1.064.600,00	1.033.767,48	806.000,00TL	1.088.735,01 TL
06 Sermaye Giderleri				
	2015		2016	
	Başlangıç Ödeneği TL	Gerçekleşme Toplamı TL	Başlangıç Ödeneği TL	Gerçekleşme Toplamı (Haziran Ayı itibarıyla) TL
01.Personel Giderleri	1.388.768,00 TL	1.992.378,71 TL	791.000,00	552.685,80
02.Sos.Güv.Kur.Dev.Pir.Gid.	484.637,00 TL	651.789,08 TL	76.000	63.743,46
03 Mal ve Hizmet Alım Gid.	54.437,00 TL	84.572,61 TL	934.000,00	699.413,99
05 Cari Transferler	849.694,00TL	1.256.017,02 TL		
06 Sermaye Giderleri				

2.5.2 Çevre Analizi

Fırsatlar

1-Bayburt ilinin güvenli bir şehir olması

Tehditler

1-Bayburt Üniversitesinin yeni kurulan bir üniversite ve gelişim süreci içinde olması

2-Bayburt ilinin Türkiye'nin en küçük ili olması

3.Kampüs alanının yetersiz olması

3.KURUMUN GELECEĞİ

3.1 Üniversitenin/Birimin Misyonu Vizyon ve Değerleri

3.1.1 Üniversitenin/Birimin Misyonu

* “Eğitim-öğretim, araştırma-geliştirme ve topluma hizmet süreçlerinde katılımcı, araştırmacı, gelişmeye açık, evrensel değerlere saygılı bir yönetim anlayışı ile ekip olarak çalışarak ulusal ve uluslararası alanda etkili olmak,

* Rekabetçi, sonuç alıcı işbirlikleri geliştirip, modern ve üretime yönelik bilgi-teknoloji üreterek, kentin toplumsal ve ekonomik gelişimini sağlamada öncülük etmek,

- * Sağladığı güvenli, sağlıklı, huzurlu ve bilime dayalı bir çalışma ortamıyla öğrencilerini başarıya odaklamak ve tüm potansiyellerini kullanabilmelerini sağlamak,
- * Mesleki ve akademik alanda yetkin, girişimci kendini sürekli geliştiren toplumsal değerlere sahip ve topluma faydalı olacak bireyler yetiştiren bir üniversite olmak”tır

3.1.2 Üniversitenin/Birimin Vizyonu

“Kaliteli eğitimi, bilgi ve beceriye yönelik hizmet üretimi, bilimsel ahlak ve değerlere sahip girişimci bireyleri ile topluma her anlamda katkı sağlayan, başarıya odaklı, tercih edilen bir üniversite olmak.”

3.1.3 Birimin (Temel) Değerleri

- * Bilimsel Ahlak ve Akademik Düşünce - İfade Özgürlüğü
- * Öğrenci ve Hizmet Alan Odaklı
- * Katılımcı, Şeffaf ve Hesap Verebilir
- * Kamu Yararı ve Sosyal Sorumluluk Anlayışı
- * Kaliteli ve Yenilikçi
- * Adaletli, İnsan Haklarına ve Toplumsal Değerlere Saygılı

3.2 Birimin Amaçları, Hedefleri ve Performans Göstergeleri ile Stratejileri

AMAÇ 1: Nitelikli bir örgüt şemasının oluşturulması.

Hedef-1 : İş tanımlarının yapılması.

Hedef-2 : Kadro standartlarının belirlenmesi.

Hedef-3 : İş ve bilgi akışının sağlanması.

Hedef-4 : İdari personel yapısının belirlenerek öncelikli ve nitelikli personel ihtiyacının karşılanması.

Stratejiler :

1-İhtiyaç halinde kadro alımı yapmak.

2-Çalışanların verimliliğinin artırılmasına yönelik eğitimler düzenlenmek.

AMAÇ 2 : Sağlık Kültür ve Spor Daire Bakanlığına bağlı Sağlık Şube Müdürlüğü bünyesinde hizmet vermekte olan sağlık ünitemizi Üniversitemiz personeli ile bunların bakmakla yükümlü olduğu kişiler ve yasalarla belirlenmiş koşulları taşıyan öğrencilerin sağlık sorunlarının çözümüne katkı sağlayacak bir birim haline getirmek.

Hedef 1: Sağlık Hizmetleri Şube Müdürlüğü sağlık ünitemizi uygulayıcı birim haline getirmek için, tüm öğrencilerimize yönelik seminerler düzenleyerek öneminin kavranmasını sağlayacak.

Hedef 2: Rehberlik hizmeti için bünyemizde Psikolojik danışmanlık hizmetlerini verebilecek uzman bir personelin görevlendirilmesi.

Stratejiler :

1-Sağlık ünitemizin mevcut durumunun iyileştirilmesi ve geliştirilmesi

2-Tüm öğrencilere seminer düzenlenmesi.

AMAÇ 3:Üniversitemiz öğrenci ve çalışanlarına yönelik sanatsal ve kültürel etkinlik ve organizasyonları artırmak.

Hedef 1 :Düzenlenen etkinliklere izleyici ve katılımcı sayılarının artırılması.

Hedef 2 :Konferans salonu, sinema salonu gibi fiziki imkanların artırılması.

Hedef 3 :Üniversitemize yeni gelen öğrenciler için uyum ve tanıtım seminerleri düzenlemek. Kültürel ve rehberlik hizmetleri konusunda tanınmış uzmanların konuk olduğu konferanslar düzenlemek.

Stratejiler :

1-Kültürel ve Sanatsal etkinlikleri elektronik ve yazılı ortamlarda öğrenci ve çalışanlara etkin bir şekilde duyurmak.

2-Sponsor firmalar kullanılarak ve Üniversitemizdeki yasal imkânlarla Öğrenci ve çalışanların ilgi duyduğu alanlarda sanatçı ve grupları belirleyip Üniversitemizde gösteri yapmalarını sağlamak, Diğer kurumlarla (Kültür Bakanlığı v.b) kültürel etkinliklerin Üniversitemizde yapılması için görüşmeleri sağlamak.

AMAÇ4 : Türkiye Üniversite Sporları Federasyonunca organize edilen sportif etkinliklere daha fazla branşta katılmak, öğrenciler ve personelin spor yapmalarını teşvik etmek amacıyla sportif faaliyetler düzenlemek, duyurularını yapmak ve bu faaliyetlere katılımı sağlamak.

Hedef 1:Etkinlik duyurularının elektronik ve yazılı ortamlarda sistematik bir şekilde sağlanması.

Hedef 2:Gelecek yıllarda kayıt yaptıran öğrenci sayısının artması düşüncesiyle, Üniversitemiz öğrenci sayısının buna paralel olarak artması ve spor yapan öğrencilerin bu günkü sayıdan fazla olması düşüncesi varsayıldığında belirli bir artış hedeflenmiştir.

Hedef 3:Kültür, sanat ve spor alanlarında var olan alt yapıyı öğrencilerimizin kullanımına her an hazır bulundurmak.

Hedef 4 : Daha çok spor branşında kurs açmak ve bu kurslara katılımı sağlamak.

Stratejiler :

1- Fakülte ve Yüksekokullarla iletişimin sağlanması.

2- Sportif faaliyetlere öğrencilerin katılım sayısını artırmak.

AMAÇ 5:Üniversitemiz Sağlık, Kültür ve Spor Dairesi bünyesinde bulunan Sosyal Hizmetler Şube Müdürlüğü öğrenci, idari ve akademik personelinin sağlıklı, doğru, kaliteli ve ekonomik olarak beslenmelerine katkıda bulunmakla birlikte beslenme ile ilgili sorunlarına çözüm üretmek.

Hedef 1 : Bu hizmeti verirken öğrencilerin, idari ve akademik personelin talepleri göz önüne alınarak daha iyi bir hizmet anlayışı ile çalışmalara devam etmek.

Hedef 2: Öğrencilerle işbirliği yaparak ne yemek istedikleri, nasıl bir ortam görmek istedikleri, memnuniyetlerini ölçmek için anket çalışmaları yaparak, öğrenci taleplerinin dikkate alınmasını sağlamak.

Stratejiler:

1-Kampüs içinde günün koşullarına uygun yeni yemekhanelerin açılması sağlamak.

AMAÇ 6: Birimin faaliyetleriyle ilgili etkin iletişimin sağlanması.

Hedef 1: Tanıtım açısından web sitesi ile tanıtım yapılması ve güncel tutulması

Hedef 2: Kültürel Sanatsal ve sportif etkinlikleri elektronik ve yazılı ortamda öğrenci ve çalışanlara etkin bir şekilde duyurmak.

Stratejiler:

1-Web sitemizi güncel tutarak sitemizden gerekli duyuruları yayınlanmak.

2-Kültürel ve Sanatsal etkinlikleri öğrenci ve çalışanlara etkin bir şekilde duyurmak.

AMAÇ 7: Birim Hizmet ve performans analizleri yapmak.

Hedef 1: Öğrencilere beslenme hizmeti memnuniyet anketi düzenlemek.

Hedef 2: Öğrenci Kantin ve Kafeterya hizmeti memnuniyet anketi düzenlemek.

Hedef 3: Kültür Faaliyetleri istek talep ve memnuniyet anketi düzenlemek.

Hedef 4: Spor faaliyetleri ve spor tesisleri memnuniyet anketi düzenlemek.

Hedef 5: Bu anketlerle birim içi durum değerlendirmesinde bulunmak.

Stratejiler:

Anketler düzenleyerek durum değerlendirmesini yapmak ve tedbirler almak.

3.3 Birimin Stratejik Planının Maliyetlendirilmesi

3.3.1 Bütçe Giderleri

BÜTÇE KALEMLERİ	2017	2018	2019	2020	2021	Genel Toplam
PERSONEL GİDERLERİ	900.000 TL	950.000 TL	1.000.000 TL	1.100.000 TL	1.200.000 TL	5.150.000 TL
Hazine Yardımı						
Döner Sermaye						
SOS. GÜV. DEV. PRİM GİD.	80.000 TL	85.000 TL	90.000 TL	96.000 TL	100.000 TL	451.000 TL
Hazine Yardımı						
Öz Gelirler						
Döner Sermaye						
MAL VE HİZ. ALIM GİD.	1.100.000 TL	1.250.000 TL	1.500.000 TL	1.600.000 TL	1.650.000 TL	7.100.000 TL
Hazine Yardımı						
Döner Sermaye						
CARİ TRANSFERLER						
Hazine Yardımı						
Öz Gelirler						
Döner Sermaye						
SERMAYE GİDERLERİ						
Hazine Yardımı						
TOPLAM	2.080.000 TL	2.285.000 TL	3.400.000 TL	2.796.000 TL	2.950.000 TL	13.511.000 TL

4. İZLEME VE DEĞERLENDİRME

4.1 Eylem Planı

Stratejik planda yer alan amaç ve hedefleri gerçekleştirmeye dönük proje ve faaliyetlerin uygulanabilmesi için amaç, hedef ve faaliyetler doğrultusunda stratejik plan ekibi tarafından her öğretim yılı başında plan gözden geçirilecektir ve gerekli güncellemeler yapılacaktır.

4.2 İzleme

İzleme; stratejik planın başarılı bir şekilde uygulanması açısından kritik bir öneme sahiptir. Hazırlanan bu Stratejik Plan Sağlık Kültür ve Spor Daire Başkanlığı'nın 2014-2018 yılları arasında öncelik verdiği amaçları doğrultusunda belirlediği hedefleri ve bu hedefleri gerçekleştirmek için izleyeceği stratejileri göstermektedir.

4.3 Değerlendirme

Bu planın Sağlık Kültür ve Spor Daire Başkanlığı'nın sahip olduğu beşeri ve fiziki kaynakları tespit etmede ve bu kaynakların verimli ve etkili bir biçimde kullanılmasını sağlamada üniversite yönetimi ve çalışanları için daha çok bir yol haritası olarak görülmesi ve bütün çalışanlarımızın bu plana katkıda bulunması beklenmektedir.