



**BAYBURT
ÜNİVERSİTESİ**

2016 YILI İDARE FAALİYET RAPORU

Güvenli Şehrin
Huzurlu Üniversitesi  www.bayburt.edu.tr

BAYBURT ÜNİVERSİTESİ

2016 YILI İDARE FAALİYET RAPORU



BAYBURT ÜNİVERSİTESİ

2016 YILI İDARE FAALİYET RAPORU





GENEL BİLGİLER	1
MİSYON ve VİZYON	1
Miyon	1
Vizyon	1
YETKİ, GÖREV ve SORUMLULUKLAR	2
Kuruluş Bilgileri	2
Yetki, Görev ve Sorumlulukları	2
Rektör	3
Görev Yetki ve Sorumlulukları	3
Rektör Yardımcıları	3
Üniversite Yönetim Kurulu	4
Kuruluşu	4
Fakülte Organlarının Yetki Görev ve Sorumlulukları	4
Dekan	4
Fakülte Kurulu	5
Fakülte Yönetim Kurulu	5
Enstitü Organlarının Yetki Görev ve Sorumlulukları	6
Enstitü Müdürü	6
Enstitü Kurulu	6
Enstitü Yönetim Kurulu	6
Yükseköğretim Kurumlarının Yetki Görev ve Sorumlulukları	7
Yükseköğretim Kurum Müdürü	7
Yükseköğretim Kurumu Kurulu	7
Genel Sekreterlik	8
Strateji Geliştirme Daire Başkanlığı	8
Bilgi İşlem Daire Başkanlığı	9
Hukuk Müşavirliği	9
İdari ve Mali İşler Daire Başkanlığı	10
Kütüphane ve Dokümantasyon Daire Başkanlığı	10
Öğrenci İşleri Daire Başkanlığı	10
Personel Daire Başkanlığı	10
Sağlık Kültür ve Spor Dairesi Başkanlığı	10
Yapı İşleri ve Teknik Daire Başkanlığı	10
İDAREYE İLİŞKİN BİLGİLER	11
Fiziksel Yapı	11
Tablo 1: Bayburt Üniversitesi Kapalı Alan Dağılımı	12
Sosyal Alanlar	13
Öğrenci Kulüpleri	18
Hizmet Alanları	19
Ambar, Arşiv ve Atölye Alanları	19
Organizasyon Şeması	20
Bilgi ve Teknolojik Kaynaklar	21
Diğer Bilgi ve Teknolojik Kaynaklar	27
Kütüphane Kaynakları	27
İnsan Kaynakları	30
Akademik Personel	30
Yabancı Uyruklu Akademik Personel	31
Diğer Üniversitelerde Görevlendirilen Akademik Personel	32
Başka Üniversitelerden Kurumumuzda Görevlendirilen Akademik Personel	33
Akademik Personelin Yaş İtibariyle Dağılımı	34
Grafik 6: Akademik Personelin Yaş İtibariyle Dağılımı	34
İdari Personel	35
İdari Personelin Eğitim Durumu	36
Grafik 8: İdari Personelin Eğitim Durumu	36
İdari Personelin Hizmet Süreleri	36
Grafik 9: İdari Personelin Hizmet Süreleri	37
İdari Personelin Yaş İtibariyle Dağılımı	37
İdari Personelin Yaş İtibariyle Dağılımı	37

Sunulan Hizmetler	38
Eğitim Hizmetleri	38
Öğrenci Sayılar	38
Öğrenci Kontenjanları	40
2016 Yılı Mezun Olan Öğrenciler	40
Yıllara Göre Kontenjan Dağılımı	41
Yıllara Göre Mezun Olan Öğrenci Değişimi	42
Sağlık Hizmetleri	43
Psikolojik Danışmanlık ve Rehberlik Birimi Hizmetleri	44
Grafik 18: Psikolojik Danışmanlık ve Rehberlik Birimi Hizmetleri	44
İdari Hizmetler	45
Engelli Öğrenci Birimi Hizmetleri	45
Kültür Hizmetleri	45
Diğer Hizmetler	46
Beslenme Hizmetleri	46
Beslenme Bursu Alan Öğrenciler	47
Sosyal Hizmetler	48
Kısmi Zamanlı Çalışma	48
Spor Hizmetleri	48
Yönetim ve İç Kontrol Sistemi	53
AMAÇ ve HEDEFLER	54
İDARENİN AMAÇ VE HEDEFLERİ	54
TEMEL POLİTİKALAR VE ÖNCELİKLER	56
Erasmus Programı	57
Yurt Dışına Giden Öğretim Elemanları	57
Yurt Dışına Giden Öğrenciler	58
Yurt Dışından Gelen Öğrenciler	58
2016 Yılında Üniversiteler Arası Yapılan İkili Anlaşmalar	59
Erasmus Programına Katılan Öğrenci Bilgileri	59
Tablo 47: Erasmus Programına Katılan Öğrenci Sayıları	59
Bayburt Üniversitesi Yayın Sayısı	60
Bayburt Üniversitesi E-Kitap Yayın Adı	60
Bayburt Üniversitesi Fakülte Dergi Yayınları	61
Bayburt Üniversitesi 2016 yılı Konferans, Panel ve Sempozyumlar	61
FAALİYETLERE İLİŞKİN BİLGİ ve DEĞERLENDİRMELER	62
MALİ BİLGİLER	62
Bütçe Uygulama Sonuçları	62
Temel Mali Tablolara İlişkin Açıklamalar	64
Bütçe Giderleri	64
01-Personel Giderleri	64
02-Sosyal Güvenlik Kurumuna Devlet Primi Giderleri	64
03-Mal ve Hizmet Alım Giderleri	64
05-Cari Transferler	65
06-Sermaye Giderleri	65
Bütçe Gelirleri	65
Teşebbüs ve Mülkiyet Gelirleri	65
Alınan Bağış ve Yardımlar	65
Diğer Gelirler	66
Mali Denetim Sonuçları	66
Faaliyet ve Proje Bilgileri	66
Faaliyet Bilgileri	66
Yayınlarla İlgili Faaliyet Bilgileri	66
KURUMSAL KABİLİYET ve KAPASİTENİN DEĞERLENDİRİLMESİ	67
ÜSTÜNLÜKLER	67
ZAYIFLIKLAR	67
ÖNERİLER ve TEDBİRLER	68
EKLER	69
İÇ KONTROL GÜVENCE BEYANI	69
ÜST MALİ HİZMETLER BİRİM YÖNETİCİSİNİN BEYANI	70



Ülkemizin en genç üniversitelerinden biri olan Bayburt Üniversitesi, 5765 sayılı kanunla 31 Mayıs 2008 tarihinde her ile bir üniversite projesi kapsamında kurulmuş olup, görevi; yalnızca öğrencilerini bilgi üreten, paylaşan, toplumun yararına sunan birer önder olarak hazırlamak değil, aynı zamanda kaliteli eğitim, araştırma ve hizmet programları yoluyla bölge ve ülke insanının sosyal, kültürel ve ekonomik koşullarını da geliştirmektir.

Bayburt Üniversitesi, eğitimde, araştırmada ve hizmette dünyaca tanınmış toplum üniversitelerinden biri olmayı, öğrencilerinin öğrenimi ve kişisel gelişimi için ender fırsatlar sağlamayı, bölge ve ülke insanının hayat kalitesini geliştirme sorumluluğunda birleşmiş bir akademik topluluğu ve öğrenci merkezli araştırmanın adresi olmayı hedeflenmiştir.

Kamu kaynağını kullananların mali saydamlığını sağlamak üzere, kamuoyuna hesap verilebilirlik anlayışını getiren 5018 Sayılı Kamu Mali Yönetimi ve Kontrol Kanunu ve 17.03.2006 tarih ve 26111 sayılı Kamu İdarelerince Hazırlanacak Faaliyet Raporları Hakkında Yönetmelik hükümleri çerçevesinde, Üniversitemiz 2016 Yılı İdare Faaliyet Raporu hem hukuksal gereği yerine getirmek, hem de günümüze açık, şeffaf, hesap verilebilir ve saydam bir yönetim anlayışını açığa vurmak adına hazırlanıp ilgili kurumlar ile kamuoyunun bilgisine sunulmuştur.

Prof. Dr. Selçuk COŞKUN
Rektör

GENEL BİLGİLER

MİSYON ve VİZYON

Misyon

Eğitim-öğretim, araştırma-geliştirme ve topluma hizmet süreçlerinde katılımcı, araştırmacı, gelişmeye açık, evrensel değerlere saygılı bir yönetim anlayışı ile ekip olarak çalışarak ulusal ve uluslararası alanda etkili olmak,

Rekabetçi, sonuç alıcı işbirlikleri geliştirip, modern ve üretime yönelik bilgi-teknoloji üreterek, kentin toplumsal ve ekonomik gelişimini sağlamada öncülük etmek,

Sağladığı güvenli, sağlıklı, huzurlu ve bilime dayalı bir çalışma ortamıyla öğrencilerini başarıya odaklamak ve tüm potansiyellerini kullanabilmelerini sağlamak,

Mesleki ve akademik alanda yetkin, girişimci kendini sürekli geliştiren toplumsal değerlere sahip ve topluma faydalı olacak bireyler yetiştiren bir üniversite olmak”tır.

Vizyon

Kaliteli eğitimi, bilgi ve beceriye yönelik hizmet üretimi, bilimsel ahlak ve değerlere sahip girişimci bireyleri ile topluma her anlamda katkı sağlayan, başarıya odaklı, tercih edilen bir üniversite olmak.”

GÖREV, YETKİ ve SORUMLULUKLAR

Kuruluş Bilgileri

Bayburt Üniversitesi, 31 Mayıs 2008 Tarih ve 26892 Sayılı Resmi Gazete' de yayımlanan 22/05/2008 tarih ve 5765 Sayılı "Yükseköğretim Kurumları Teşkilatı Kanununda ve Yükseköğretim Kurumları Öğretim Elemanlarının Kadroları Hakkında Kanun Hükmünde Kararname İle Genel Kadro ve Usulü Hakkında Kanun Hükmünde Kararnameye Ekli Cetvellerde Değişiklik Yapılmasına Dair Kanun" ile kurulmuştur.

İlgili Kanunun Ek 97.Maddesi uyarınca; Bayburt'ta Bayburt Üniversitesi adıyla yeni bir üniversite kurulmuştur.

Görev, Yetki ve Sorumluluklar

Bayburt Üniversitesi'nin yetki görev ve sorumlulukları 2547 sayılı Yükseköğretim Kanunu'nda aşağıdaki şekilde düzenlenmiştir.

- Çağdaş uygarlık ve eğitim- öğretim esaslarına dayanan bir düzen içinde, toplumun ihtiyaçları ve kalkınma planları ilke ve hedeflerine uygun ve ortaöğretime dayalı çeşitli düzeylerde eğitim öğretim bilimsel araştırma, yayım ve danışmanlık yapmak,
- Kendi ihtisas gücü ve kaynaklarını rasyonel, verimli ve ekonomik şekilde kullanarak, milli eğitim politikası ve kalkınma planları ilke ve hedefleri ile Yükseköğretim Kurulu tarafından yapılan plan ve programlar doğrultusunda, ülkenin ihtiyacı olan dallarda ve sayıda insan gücü yetiştirmek,
- Türk toplumunun yaşam düzeyini yükseltici ve kamuoyunu aydınlatıcı bilim verilerini söz, yazı ve diğer araçlarla yaymak.
- Örgün, yaygın, sürekli ve açık eğitim yoluyla toplumun özellikle sanayileşme ve tarımda modernleşme alanlarında eğitilmesini sağlamak,
- Ülkenin bilimsel, kültürel, sosyal ve ekonomik yönlerden ilerlemesini ve gelişmesini ilgilendiren sorunlarını, diğer kuruluşlarla işbirliği yaparak, kamu kuruluşlarına önerilerde bulunmak suretiyle öğretim ve araştırma konusu yapmak, sonuçlarını toplumun yararına sunmak ve kamu kuruluşlarının istenecek inceleme ve araştırmaları sonuçlandırarak düşüncelerini ve önerilerini bildirmek,
- Eğitim-öğretim ve seferberliği içinde, örgün, yaygın, sürekli ve açık eğitim hizmetini üstlenen kurumlara katkıda bulunacak önlemleri almak,
- Yörelereindeki tarım ve sanayinin gelişmesine ve ihtiyaçlarına uygun meslek elemanlarının yetişmesine ve bilgilerinin gelişmesine katkıda bulunmak, sanayi, tarım ve sağlık hizmetleri ile diğer hizmetlerde modernleşmeyi, üretimde artışı sağlayacak çalışma ve programlar yapmak, uygulamak ve yapılanlara katılmak, bununla ilgili kurumlarla işbirliği yapmak ve çevre sorunlarına çözüm getirici önerilerde bulunmak,
- Eğitim teknolojisini üretmek, geliştirmek, kullanmak, yaygınlaştırmak,

Yükseköğretimin uygulamalı yapılmasına ait eğitim-öğretim esaslarını geliştirmek, döner sermaye işletmelerini kurmak, verimli çalıştırmak ve bu faaliyetlerin geliştirilmesine ilişkin gerekli düzenlemeler yapılmaktadır.

Rektör

Devlet Üniversitelerinde Rektör Yüksek Öğretim Kurulu tarafından önerilecek, Profesör olarak en az üç yıl görev yapmış üç aday arasından Cumhurbaşkanı'nca atanır. Bir aylık sürede önerilenlerden birisi atanmaması ve Yükseköğretim Kurulu tarafından, iki hafta içinde yeni adaylar gösterilmemesi halinde Cumhurbaşkanı'nca doğrudan atama yapılır. Rektörün görev süresi 4 yıldır. Süresi sona erenler aynı yöntemle yeniden atanabilir. Ancak aynı Devlet Üniversitesinde iki dönemden fazla Rektörlük yapılamaz.

Rektör, üniversite veya yüksek teknoloji enstitüsü tüzel kişiliğini temsil eder. Vakıflarca kurulan üniversitelerde Rektör, mütevelli heyetinin Yükseköğretim Kuruluna teklifi ve Yükseköğretim Kurulunun olumlu görüşü üzerine Cumhurbaşkanı tarafından atanır.

Rektör yaş haddi 67 yaşdır. Ancak Rektör olarak atanmış olanlarda görev süreleri bitinceye kadar yaş haddi aranmaz.

Görev, Yetki ve Sorumluluklar

- Üniversite kurullarına başkanlık etmek, yükseköğretim üst kuruluşlarının kararlarını uygulamak, üniversite kurullarının önerilerini inceleyerek karara bağlamak ve üniversiteye bağlı kuruluşlar arasında düzenli çalışmayı sağlamak,
- Her eğitim-öğretim yılı sonunda ve gerektiğinde üniversitenin eğitim-öğretim, bilimsel araştırma ve yayım faaliyetleri hakkında Üniversitelerarası Kurula bilgi vermek,
- Üniversitenin yatırım programlarını, bütçesini ve kadro ihtiyaçlarını, bağlı birimlerinin ve üniversite yönetim kurulu ile senatonun görüş ve önerilerini aldıktan sonra hazırlamak ve Yükseköğretim Kuruluna sunmak,
- Gerekli gördüğü hallerde üniversiteyi oluşturan kuruluş ve birimlerde görevli öğretim elemanlarının ve diğer personellerinin görev yerlerini değiştirmek veya bunlara yeni görevler vermek,
- Üniversitenin birimleri ve her düzeydeki personeli üzerinde genel gözetim ve denetim görevini yapmak,
- Üniversitenin ve bağlı birimlerin öğretim kapasitesinin rasyonel bir şekilde kullanılmasında ve geliştirilmesinde, öğrencilere gerekli sosyal hizmetlerin sağlanmasında, gerektiği zaman güvenlik önlemlerinin alınmasında, eğitim-öğretim, bilimsel araştırma ve yayın faaliyetlerinin devlet kalkınma plan, ilke ve hedefleri doğrultusunda planlanıp yürütülmesinde, bilimsel ve idari gözetim ve denetim yapılmasında ve bu görevlerin alt birimlere aktarılmasında, takip ve kontrol edilmesinde ve sonuçlarının alınmasında, birinci derecede yetkili ve sorumludur.

Rektör Yardımcıları

Rektör, çalışmalarında kendisine yardım etmek üzere, üniversitenin aylıklı profesörleri arasından en çok üç kişiyi rektör yardımcısı olarak seçer. Ancak, merkezi açıköğretim yapmakla görevli üniversitelerde, gerekli hallerde Rektör tarafından beş rektör yardımcısı seçilebilir. Rektör yardımcıları, Rektör tarafından beş yıl için atanır. Rektör, görevi başında olmadığı zaman yardımcılarında birisini yerine vekil bırakır.

Senato

Kuruluşu ve İşleyişi 2547 sayılı Kanununun 14'üncü maddesi uyarınca Senato, rektörün başkanlığında, Rektör yardımcıları, dekanlar ve her fakülteden fakülte kurullarınca üç yıl için seçilecek birer öğretim üyesi ile rektörlüğe bağlı enstitü ve yükseköğretim müdürlüklerinden teşekkül eder.

Görevleri

Senato, üniversitenin akademik organı olup aşağıdaki görevleri yapar:

- Üniversitenin eğitim-öğretim, bilimsel araştırma ve yayın faaliyetlerinin esasları hakkında karar almak,
- Üniversitenin bütünlüğünü ilgilendiren kanun ve yönetmelik taslaklarını hazırlamak ve görüş bildirmek,
- Rektörün onayından sonra Resmi Gazete’de yayınlanarak yürürlüğe girecek olan üniversite veya üniversitenin birimleri ile ilgili yönetmelikleri hazırlamak,
- Üniversitenin yıllık eğitim-öğretim programını ve takvimini inceleyerek karara bağlamak,
- Bir sınava bağlı olmayan farklı akademik unvanlar vermek ve fakülte kurullarının bu konudaki önerilerini karara bağlamak,
- Fakülte kurulları ile rektörlüğe bağlı enstitü ve yüksekokul kurullarının kararlarına yapılacak itirazları inceleyerek karara bağlamak,
- Üniversite yönetim kuruluna üye seçmekle sorumludur.

Üniversite Yönetim Kurulu

Kuruluşu

2547 sayılı Kanununun 15’inci maddesi uyarınca, üniversite yönetim kurulu; rektörün başkanlığında dekanlardan, üniversiteye bağlı değişik öğretim birim ve alanlarını temsil edecek şekilde senatoca dört yıl için seçilecek üç profesörden oluşur. Rektör gerektiğinde yönetim kurulunu toplantıya çağırır. Rektör Yardımcıları oy hakkı olmaksızın yönetim kurulu toplantılarına katılabilirler.

Görevleri

- Üniversite yönetim kurulu, idari faaliyetlerde rektöre yardımcı bir organ olup aşağıdaki görevleri yapar.
- Yükseköğretim üst kuruluşları ile senato kararlarının uygulanmasında belirlenen plan ve programlar doğrultusunda rektöre yardım etmek,
- Faaliyet plan ve programlarının uygulanmasını sağlamak; üniversiteye bağlı birimlerin önerilerini dikkate alarak yatırım programını, bütçe tasarısı taslağını incelemek ve kendi önerileri ile birlikte rektörlüğe sunmak,
- Üniversite yönetimi ile ilgili rektörün getireceği konularda karar almak,
- Fakülte, enstitü ve yüksekokul yönetim kurullarının kararlarına yapılacak itirazları inceleyerek kesin karara bağlamak,
- Kanun ve yönetmeliklerle verilen diğer görevleri yapmaktır.

Fakülte Organlarının Yetki Görev ve Sorumlulukları

Dekan

Fakültenin ve birimlerinin temsilcisi olan dekan, rektörün önereceği, üniversite içerisinden veya dışından üç profesör arasından Yükseköğretim Kurulunca üç yıl süre ile atanır. Süresi biten dekan yeniden atanabilir, Kendisine çalışmalarında yardımcı olmak üzere fakültenin aylıklı öğretim üyeleri arasından en çok iki kişiyi dekan yardımcısı olarak seçer ve üç yıl için atar.

Görev, Yetki ve Sorumlulukları

- Fakülte kurullarına başkanlık etmek, fakülte kurullarının kararlarını uygulamak ve fakülte birimleri arasında düzenli çalışmayı sağlamak,
- Her öğretim yılı sonunda ve istendiğinde fakültenin genel durumu ve işleyişi hakkında rektöre rapor vermek,
- Fakültenin ödenek ve kadro ihtiyaçlarını gerekçesi ile birlikte rektörlüğe bildirmek,
- Fakültenin birimleri ve her düzeyindeki personeli üzerinde genel gözetim ve denetim görevini yapmak.
- İlgili kanun ve yönetmeliklerle verilen diğer görevleri yapmaktır.

Fakülte Kurulu

Akademik bir organ olan fakülte kurulu, dekanın başkanlığında fakülteye bağlı bölümlerin başkanları üç yıl için fakülte'deki profesörlerin kendi aralarından seçecekleri üç, doçentlerin kendi aralarında seçecekleri iki, yardımcı doçentlerin kendi aralarında seçecekleri bir öğretim üyesinden oluşur.

Fakülte kurulu, her yarıyılın başında ve sonunda toplanır. Dekan, gerekli gördüğü hallerde fakülte kurulunu toplantıya çağırır.

Görev, Yetki ve Sorumlulukları

- Fakültenin, eğitim-öğretim, bilimsel araştırma ve yayın faaliyetleri ve bu faaliyetlerle ilgili esasları, plan program ve eğitim-öğretim takvimini kararlaştırmak,
- Fakülte yönetim kuruluna üye seçmek,
- İlgili kanun ve yönetmeliklerle verilen diğer görevleri yapmaktır.

Fakülte Yönetim Kurulu

İdari faaliyetlerde dekana yardımcı bir organ olan Fakülte yönetim kurulu, dekanın başkanlığında fakülte kurulunun üç yıl için seçeceği üç profesör, iki doçent ve bir yardımcı doçentten oluşur. Fakülte yönetim kurulu dekanın çağırısı üzerine toplanır. Yönetim kurulu, gerekli gördüğü hallerde geçici çalışma grupları, eğitim-öğretim koordinatörlükleri kurabilir ve bunların görevlerini düzenler.

Görev, Yetki ve Sorumlulukları

- Fakülte kurulunun kararları ile tespit ettiği esasların uygulanmasında dekana yardım etmek,
- Fakültenin eğitim-öğretim, plan ve programları ile takviminin uygulanmasını sağlamak,
- Fakültenin yatırım, program ve bütçe tasarısını hazırlamak,
- Dekanın fakülte yönetimi ile ilgili getireceği bütün işlerde karar almak,
- Öğrencilerin kabulü, ders intibakları ve çıkarılmaları ile eğitim-öğretim ve sınavlara ait işlemler hakkında karar vermek,
- İlgili kanun ve yönetmeliklerle verilen diğer görevleri yapmaktır.

Enstitü Organlarının Yetki Görev ve Sorumlulukları

Üniversite ve fakültelerde kurulan enstitüler, birden fazla benzer ve ilgili bilim dallarında lisansüstü eğitim-öğretim, bilimsel araştırma ve uygulama yapan birimlerdir ve kanunla kurulur. 2547 sayılı Yüksek Öğretim Kanununun 19/a maddesi uyarınca enstitülerin organları: Enstitü Müdürü, Enstitü Kurulu ve Enstitü Yönetim Kuruludur.

Enstitü Müdürü

2547 sayılı Kanun ile dekanlara verilmiş olan görevleri enstitü bakımından yerine getirir.

Görev, Yetki ve Sorumlulukları

- Enstitü kurullarına başkanlık etmek, enstitü kurullarının kararlarını uygulamak ve enstitü birimleri arasında düzenli çalışmayı sağlamak,
- Her öğretim yılı sonunda ve istendiğinde enstitünün genel durumu ve işleyişi hakkında rektöre rapor vermek,
- Enstitünün ödenek ve kadro ihtiyaçlarını gerekçesi ile birlikte rektörlüğe bildirmek, enstitü bütçesi ile ilgili öneriyi enstitü yönetim kurulunun da görüşünü aldıktan sonra rektörlüğe sunmak,
- Enstitü birimleri ve her düzeydeki personeli üzerinde genel gözetim ve denetim görevini yapmak,
- Bu kanun ile kendisine verilen diğer görevleri yapmak.
- Enstitü müdürü, enstitünün ve bağlı birimlerinin öğretim kapasitesinin rasyonel bir şekilde kullanılmasında ve geliştirilmesinde, gerektiği zaman güvenlik önlemlerinin alınmasında, öğrencilere gerekli sosyal hizmetlerin sağlanmasında, eğitim-öğretim, bilimsel araştırma ve yayın faaliyetlerinin düzenli bir şekilde yürütülmesinde, bütün faaliyetlerin gözetim ve denetiminin altında yapılmasında, takip ve kontrol edilmesinde ve sonuçlarının alınmasında rektöre karşı birinci derecede sorumludur.

Enstitü Kurulu

2547 sayılı Kanun ile Fakülte Yönetim Kuruluna verilmiş görevleri enstitü bakımından yerine getirir.

Görev, Yetki ve Sorumlulukları

- Enstitü kurulunun kararları ile tespit ettiği esasların uygulanmasında enstitü müdürüne yardım etmek,
- Enstitünün eğitim-öğretim, plan ve programları ile takvimin uygulanmasını sağlamak,
- Enstitünün yatırım program ve bütçe tasarını hazırlamak,
- Enstitü müdürünün enstitü yönetimi ile ilgili getireceği bütün işlerde karar almak,
- Öğrencilerin kabulü, ders intibakları ve çıkarılmaları ile eğitim-öğretim ve sınavlara ait işlemler hakkında karar vermek,
- Bu kanunla verilen diğer görevleri yapmaktır.

Enstitü Yönetim Kurulu

2547 sayılı Kanun ile Fakülte Yönetim Kuruluna verilmiş görevleri Enstitü bakımından yerine getirir.

Görev, Yetki ve Sorumlulukları

- Enstitü kurulunun kararları ile tespit ettiği esasların uygulanmasında enstitü müdürüne yardım etmek,
- Enstitünün eğitim-öğretim, plan ve programları ile takvimin uygulanmasını sağlamak,
- Enstitünün yatırım program ve bütçe tasarısını hazırlamak,
- Enstitü müdürünün enstitü yönetimi ile ilgili getireceği bütün işlerde karar almak,
- Öğrencilerin kabulü, ders intibakları ve çıkarılmaları ile eğitim-öğretim ve sınavlara ait işlemleri hakkında karar vermek,
- Bu kanunla verilen diğer görevleri yapmaktır.

Yüksekokul Organlarının Görev, Yetki ve Sorumlulukları

2547 sayılı Yükseköğretim Kanunu'nun 20/a maddesi uyarınca yüksekokulların organları; Yüksekokul Müdürü, Yüksekokul Kurulu ve Yüksekokul Yönetim Kuruludur.

Yüksekokul Müdürü

2547 sayılı Kanun ile dekanlara verilmiş olan görevleri yüksekokul bakımından yerine getirir.

Görev, Yetki ve Sorumlulukları

- Yüksekokul kurullarına başkanlık etmek, yüksekokul kurullarının kararlarını uygulamak ve yüksekokul birimleri arasında düzenli çalışmayı sağlamak,
- Her öğretim yılı sonunda ve istendiğinde yüksekokulun genel durumu ve işleyişi hakkında rektöre rapor vermek,
- Yüksekokulun ödenek ve kadro ihtiyaçlarını gerekçeleri ile birlikte rektörlüğe bildirmek, yüksekokul bütçesi ile ilgili öneriyi yüksekokul yönetim kurulunun da görüşünü aldıktan sonra rektörlüğe sunmak,
- Yüksekokulun birimler ve her düzeyindeki personeli üzerinde genel gözetim ve denetim görevini yapmak,
- Bu kanun ile kendisine verilen diğer görevleri yapmaktır.

Yüksekokul Müdürü, yüksekokulun ve bağlı birimlerinin öğretim kapasitesinin rasyonel bir şekilde kullanılması ve geliştirilmesinde, gerektiği zaman güvenlik önlemlerinin alınmasında, öğrencilere gerekli sosyal hizmetlerin sağlanmasında, eğitim-öğretim, bilimsel araştırma ve yayın faaliyetlerinin düzenli bir şekilde yürütülmesinde, bütün faaliyetlerin gözetim ve denetiminin yapılmasında, takip ve kontrol edilmesinde ve sonuçlarının alınmasında rektöre karşı birinci derecede sorumludur.

Yüksekokul Kurulu

2547 sayılı Kanun ile Fakülte Yönetim Kuruluna verilmiş görevleri yüksekokul bakımından yerine getirir.

Görev, Yetki ve Sorumlulukları

- Yüksekokul kurulunun kararları ile tespit ettiği esasların uygulanmasında yüksekokul müdürüne yardım etmek,
- Yüksekokulun eğitim-öğretim, plan ve programları ile takvimin uygulanmasını sağlamak,
- Yüksekokulun yatırım, program ve bütçe tasarısını hazırlamak,
- Yüksekokul müdürünün yüksekokul yönetimi ile ilgili getireceği bütün işlerde karar almak,
- Öğrencilerin kabulü, ders intibakları ve çıkarılmaları ile eğitim-öğretim ve sınavlara ait işlemleri hakkında karar vermek,
- Bu kanunla verilen diğer görevleri yapmaktır.

Üniversite İdari Teşkilatının Görev, Yetki ve Sorumlulukları

Yükseköğretim Teşkilatının üst kuruluşları ile yükseköğretim kurumlarının idari teşkilatlanmasını düzenleyen 07/10/1983 tarih ve 124 sayılı kanun hükmünde kararnamenin 7. bölümünde yükseköğretim kurumlarının idari teşkilat ve görevlerinde belirtilen üniversite idari teşkilatına uygun olarak üniversitemizin idari teşkilatı aşağıdaki birimlerden oluşur.

- Genel Sekreterlik
- Bilgi İşlem Daire Başkanlığı
- Hukuk müşavirliği
- İdari ve Mali İşler Daire Başkanlığı
- Kütüphane ve Dokümantasyon Daire Başkanlığı
- Öğrenci İşleri Daire Başkanlığı
- Personel Daire Başkanlığı
- Sağlık Kültür ve Spor Daire Başkanlığı
- Strateji Geliştirme Daire Başkanlığı
- Yapı İşleri ve Teknik Daire Başkanlığı

Genel Sekreterlik

- Genel Sekreterlik, bir genel sekreter ile en çok iki Genel Sekreter yardımcısından ve bağlı birimlerden oluşur.
- Genel Sekreter, üniversite idari teşkilatının başıdır ve bu teşkilatın çalışmasından Rektöre karşı sorumludur.
- Genel Sekreter, üniversite idari teşkilatının başı olarak yapacağı görevler dışında, kendisi ve kendisine bağlı birimler aracılığı ile aşağıdaki görevleri yerine getirir.

Görev, Yetki ve Sorumlulukları

- Üniversite idari teşkilatında bulunan birimlerin verimli, düzenli ve uyumlu şekilde çalışmasını sağlamak,
- Üniversite Senatosu ile Üniversite Yönetim Kurulunun kararlarını üniversiteye bağlı birimlere iletmek,
- Üniversite idari teşkilatında görevlendirilecek personel hakkında rektöre öneride bulunmak,
- Basın ve Halkla ilişkiler hizmetinin yürütülmesini sağlamak,
- Rektörün yazışmalarını yürütmek,
- Rektörlüğün protokol, ziyaret ve tören işlerini düzenlemek,
- Rektör tarafından verilecek benzeri görevleri yapmaktır.

Strateji Geliştirme Daire Başkanlığı

5436 Sayılı Kamu Mali Yönetimi ve Kontrol Kanunu ile Bazı Kanun ve Kanun Hükmünde Kararnemelerde değişiklik yapılması hakkında Kanunun 15. maddesinde belirtilen kamu idarelerinde Strateji Geliştirme Daire Başkanlıkları ve Müdürlükler kurulmuştur.

Söz konusu kanunun 15. maddesinde sayılan görevler ile 5018 sayılı Kamu Mali Yönetimi ve Kontrol Kanununun 5436 sayılı Kanun ile değişik 60'ıncı maddesinde belirtilen görevleri yürütmek üzere, Üniversitelerde ise Strateji Geliştirme Daire Başkanlıkları kurulmuştur.

Görev, Yetki ve Sorumlulukları

Strateji Geliştirme Daire Başkanlığı

- Ulusal kalkınma strateji ve politikaları, yıllık program ve hükümet programı çerçevesinde idarenin orta ve uzun vadeli strateji ve politikalarını belirlemek, amaçlarını oluşturmak üzere gerekli çalışmalar yapmak,
- İdarenin görev alanına giren konularda performans ve kalite ölçütleri geliştirmek ve bu kapsamda verilecek diğer görevleri yerine getirmek,
- İdarenin yönetimi ile hizmetlerin geliştirilmesi ve performansla ilgili bilgi ve verileri toplamak, analiz etmek ve yorumlamak,
- İdarenin görev alanına giren konularda, hizmetleri etkileyecek dış faktörleri incelemek, kurum içi kapasite araştırması yapmak, hizmetlerin etkinliği ve tatmin düzeyini analiz etmek ve genel araştırmalar yapmak,
- İdarenin stratejik plan ve performans programının hazırlanmasını koordine etmek ve sonuçlarını konsolide edilmesi çalışmalarını yürütmek,
- İzleyen iki yılın bütçe tahminlerini de içeren idare bütçesini, stratejik plan ve yıllık performans programına uygun olarak hazırlamak ve idare faaliyetlerinin bunlara uygunluğunu izlemek ve değerlendirmek,

Bilgi İşlem Daire Başkanlığı

- Üniversitelerdeki bilgi işlem sistemini işletmek; eğitim, öğretim ve araştırmalara destek olmak,
- Üniversitenin ihtiyaç duyacağı diğer bilgi işlem hizmetlerini yerine getirmek.
- Verilecek diğer benzeri görevleri yerine getirmek.

Hukuk Müşavirliği

- Üniversite öğrencileri, diğer kişi ve kurumlarla olan anlaşmazlık ve uyuşmazlıklarında adli ve idari mercilerde üniversitenin haklarını savunmak,
- Üniversitenin tasarıflarının yürürlükteki kanunlara uygun olarak icrasında, idareye yardımcı olmak,
- Verilecek diğer benzeri görevleri yerine getirmek.

İDAREYE İLİŞKİN BİLGİLER

Fiziksel Yapı

15 Eylül 2008'de toplam 6400 m² olan kapalı fiziki alanlarımız hızlı bir yapılaşma süreci sonunda 2016 yılı itibarıyla yaklaşık 117.233 m²'ye ulaşmıştır. Dede Korkut Kampüsümüzün çevre düzenlemesi ve peyzaj çalışmaları, süs havuzları, 105 araçlık 2 otopark, futbol sahası ve yanı sıra 524 m² alana sahip Personel Yemekhanesi ile sosyal alanların yer aldığı bir butik kampüs oluşturuldu. Şehir merkezinde yer alan Dede Korkut kampüsümüzde Rektörlük, İdari Bina, İktisadi ve İdari Bilimler Fakültesi, Mühendislik Fakültesi, İlahiyat Fakültesi, Bayburt Sağlık Hizmetleri Meslek Yüksekokulu, Personel Yemekhanesi ve Öğrenci Yemekhanesi yer almaktadır.

Erzincan Yolu üzerinde yapımı devam eden Baberti Külliyesi alanında ise ilk etapta lojman, Konferans salonu, misafirhaneden oluşan sosyal tesislerimizin inşaatı tamamlanmıştır. Lojmanlar hak sahiplerine teslim edilmiştir. Bayburt Eğitim Fakültesi, tamamlanmış olup, İlahiyat Fakültesi, Kütüphane ve Yaşam Merkezinin inşasına başlanmış, Rektörlük, Mühendislik Fakültesi, Beden Eğitimi Spor Yüksekokulu binalarının avam projeleri hazırlanmıştır.

İDAREYE İLİŞKİN BİLGİLER

Fiziksel Yapı

15 Eylül 2008'de toplam 6400 m²olan kapalı fiziki alanlarımız hızlı bir yapılaşma süreci sonunda 2016 yılı itibariyle yaklaşık 117.233 m² 'ye ulaşmıştır. Dede Korkut Kampüsümüzün çevre düzenlemesi ve peyzaj çalışmaları 2012 yılı sonu itibariyle bitirilerek süs havuzları, 105 araçlık 2 otopark, futbol sahası ve yanı sıra 524 m² alana sahip Personel Yemekhanesi ile sosyal alanların yer aldığı bir butik kampüs oluşturuldu. Şehir merkezinde yer alan Dede Korkut kampüsümüzde İktisadi ve İdari Bilimler Fakültesi, Mühendislik Fakültesi, İlahiyat Fakültesi, Bayburt Sağlık Hizmetleri Meslek Yüksekokulu, Rektörlük, İdari Bina, Personel Yemekhanesi ve Öğrenci Yemekhanesi yer almaktadır. Şehir içerisinde yer alan merkez kampüsümüz öğrenci-şehir bütünleşmesini sağlamakta ve öğrencilerimizin tüm ihtiyaçlarını rahatça karşılayabilmelerine de imkân tanımaktadır. Dede Korkut kampüsümüz dışında, yine şehir merkezinde Bayburt Meslek Yüksekokulu binalarımız bulunmaktadır.

Erzincan Yolu üzerinde yapımı devam eden Baberti Külliyesi alanında ise ilk etapta lojman, konferans salonu, misafirhaneden oluşan sosyal tesislerimizin inşaatı tamamlanmıştır. Lojmanlar hak sahiplerine teslim edilmiştir. Bayburt Eğitim Fakültesi, tamamlanmış olup, İlahiyat Fakültesi Mühendislik Fakültesi, ile Rektörlük ve Beden Eğitimi Spor Yüksek Okulu binalarının avam projeleri hazırlanmıştır.

Tablo 1: Bayburt Üniversitesi Kapalı Alan Dağılımı

BAYBURT ÜNİVERSİTESİ KAPALI ALANLARININ DAĞILIMI	
Yapı Adı	Toplam
Dede Korkut Külliyesi	31.648
Rektörlük Binası	1.650
İdari Bina	1.962
Kütüphane Binası	600
Mühendislik Fakültesi	8.583
Sağlık Bilimleri Fakültesi	8.250
İktisadi ve İdari Bilimler Fakültesi	5.826
Personel Yemekhanesi	524
Öğrenci Yemekhane	640
Gençlik Merkezi	290
Baberti Külliyesi	59.764
Eğitim Fakültesi	24.368
Meslek Yüksekokulu	2.512
Kapalı Otopark	1.800
Konuk Evi	3.800
Konferans Salonu	1.250
Yeni Külliye Lojmanlar	24.112
Merkezi Araştırma Laboratuvar	1.922
Diger	25.821
Meslek Yüksekokulu(Esentepe)	2.512
Sağlık Meslek Yüksekokulu	3.321
Esentepe Lojmanlar	3.670
Adalet Meslek Yüksekokulu	3.050
Aydıntepe Meslek Yüksekokulu	12.281
Demirözü Meslek Yüksekokulu	987
TOPLAM	117.233

Tablo 2: Eğitim Alanları ve Derslikler

Eğitim Alanları ve Derslikler				
Eğitim Alanı	Anfi	Sınıf	Bilgisayar Lab.	Diğer Lab.
0-50 Kişilik	-	20	13	27
51-75 Kişilik	-	55	-	-
76-100 Kişilik	1	19	-	-
101-150 Kişilik	1	4	-	-
151-250 Kişilik	-	-	-	-
251-Uzeri Kişilik	-	-	-	-
Toplam	2	98	13	27

Sosyal Alanlar

- Baberti Külliyesi Bayburt Eğitim Fakültesi Kantini
- Dede Korkut Kampüsü Mühendislik Fakültesi Kantini
- Dede Korkut Kampüsü İktisadi ve İdari Bilimler Fakültesi Kantini
- Dede Korkut Kampüsü Personel Yemekhanesi
- Bayburt Meslek Yüksekokulu A Bina Kantini
- Dede Korkut Kampüsü Sağlık Hizmetleri Meslek Yüksekokulu Kantini

Tablo 3: Kantinler ve Personel Yemekhanesi

Kantinler ve Personel Yemekhanesi			
Bölümler	Sayı/Adet	Kapalı Alan/ m ²	Kapasitesi/Kişi
Kantin	6	2090 m ²	750
Personel Yemekhanesi	1	700 m ²	270
Toplam	7	2.790 m ²	1020

Yemekhaneler			
Bölümler	Sayı /Adet	Kapalı Alan/ m ²	Kapasitesi/Kişi
Öğrenci Yemekhanesi	1	640 m ²	-
Öğrenci Yemekhanesi (Aydıntepe Yerleşkesi)	1	1.096 m ²	-
Öğrenci Yemekhanesi (Demirözü Yerleşkesi)	1	1.096 m ²	-
Toplam	3	2.832 m ²	-

Tablo 4: Misafirhaneler

Misafirhaneler				
Bölümler	Sayısı /Adet	Kapalı Alan/ m2	Kapasitesi/Kişi	Yatak Sayısı
			Toplam	Toplam
Konuk Evi	1	3.800 m2	104	88
Toplam	1	3.800 m2	104	88



Tablo 5: Lojmanlar

Lojmanlar				
Lojman Sayısı	Kapasitesi	Sayısı /Adet		Kapalı alanı / m2
		Dolu	Boş	
Esentepe Lojmanlar	33	26	7	2.700 m2
Yeni Kampüs Lojmanlar	140	109	31	24.112 m2
Aydıntepe Lojmanlar	12	3	9	1.020 m2
Toplam	185	138	47	27.832 m2



Tablo 6: Spor Tesisleri

Spor Tesisleri			
Bölmüler	Sayısı/Adet	Alan / m2	Açıklamalar
Açık Spor Tesisleri	1	600 m2	Halı Futbol Sahası
Kapalı Halı Sahalar (Baberti Külliyesi)	1	1.500 m2	-
Basketbol Sahası	1	800 m2	-
Tennis Kortları	2	1.600 m2	-
Spor Salonu (Aydıntepe Yerleşkesi)	1	1.275 m2	-
Toplam	6	5.775 m2	-



Tablo 7: Toplantı ve Konferans Salonları

Toplantı- Konferans Salonları				
Kapasitesi	Toplantı Salonu	Konferans Salonu	Eğitim Salonu	Toplam
0-50 Kişilik	5	-	1	6
51-75 Kişilik	-	1	-	1
101-150 Kişilik	-	3	-	3
200-350 Kişilik	1	-	-	1
Toplam	6	4	1	11

Tablo 8: 2016 yılı Yatırım ve Devam eden Projler Tablosu

PROJE ADI	Başlama Tarihi	Bitiş Tarihi	Fiziki Gerçekleşme	AÇIKLAMA
Eğitim Fakültesi Yapım İşi	2014	2016	Tamamlandı	İşin geçici kabulü yapılarak hizmete açılmıştır.
2. Etap 60 Adet Lojman İnşaatı İle Altyapı ve Çevre Düzenlemesi İşi	2015	2016	Tamamlandı	Geçici kabulü yapılarak kullanıma açılmıştır.
Isı Merkezi Yapım İşi	2016	-	Tamamlandı	Betonarme kaba inşaatı bitmiş olup; kazan sistemleri, galeri içi borulama, elektrik ve motor sistemleri 2017 yılında başlanıp bitirilmesi amaçlanmaktadır.
İlahiyat Fakültesi Yapım İşi	2015	-	Devam Ediyor	Kaba inşaat %90 oranında tamamlanmış olup devam etmektedir. Cephe giydirmesi, Çatı imalatı, İç cephe sıvaları, Elektrik tesisatı, Mekanik tesisatı (yangın, havalandırma) devam etmektedir.
Öğrenci Yaşam Merkezi ve Yemekhane Yapım İşi	2015	-	Devam Ediyor	Kaba inşaat tamamlanmıştır. Duvar çalışmaları, çatı çelik kaplaması, havalandırma tesisatı yapımı devam ediyor.
Kütüphane ve Kapalı Spor Salonu Yapım İşi	2015	-	Devam Ediyor	Kaba inşaat bitmiş olup duvar imalatları devam etmektedir. Çatı Çelik imalatı devam ediyor. Havalandırma ve sıhhi tesisat çalışmaları devam ediyor.
Alt Yapı ve Galeri Hattı Yapım İşi	2015	-	Devam Ediyor	Galeri hattının tamamı bitmiştir. Trafolar yerine monte edilip hatları çekilmiştir. Yolların binder hariç bütün tabakaları bitmiştir. Atık su ,yağmur suyu ve yangın hattı tamamen bitmiştir. Su deposu yapımı devam etmektedir. İçme suyu tesisatı, elektrik tesisatı, aydınlatma tesisatı yapım çalışmaları devam etmektedir.
B.Ü. Yeni Kampüs Alanı 1. Etap Lojmanlara ve Eski DSİ Hizmet Binasına Kazan Dairesi Yapım İşi.	2016	2016	Tamamlandı	İş tamamlanmıştır. Geçici kabul çalışmaları devam etmektedir.
B.Ü. 2. Etap Lojmanlara Cam Balkon Yapım İşi.	2016	2016	Tamamlandı	Geçici kabulü yapılarak kullanıma açılmıştır.
B.Ü. Demirözü Hizmet Binası Tadilat Yapım İşi	2016	2016	Tamamlandı	Geçici kabulü yapılarak kullanıma açılmıştır.
Kapalı Halı Saha, Basketbol Sahası, Tenis Kortları Ve Kafeterya Yapım İşi	2015	2016	Tamamlandı	Geçici kabulü yapılarak kullanıma açılmıştır.
B.Ü. BMYO Aydıntepe Hizmet Binası Tadilat Yapım İşi	2016	-	Devam Ediyor	%90 imalatı bitmiş olup Elektrik ve Mekanik Tesisatlardan kaynaklı eksiklikler tamamlanacaktır.

Öğrenci Kulüpleri

Bayburt Üniversitesi ön lisans, lisans ve yüksek lisans programlarına kayıtlı öğrencilerin; toplumsal ve kültürel gelişmelerine katkı sağlamak, beden ve ruh sağlığını korumak, onları araştırmacı ve yaratıcı niteliklere sahip olarak yetiştirebilmek, bütçe olanakları oranında fırsatlar sağlayarak dinlenme ve boş zamanlarını değerlendirme gibi sosyal gereksinimlerini karşılamak, Üniversite içinde ve dışında, Üniversitenin kurumsal kimliğini ön plana çıkaracak, kamuoyunda benimsenmesine ve tanınmasına yardımcı olmak ve tüm Üniversitenin faydalanmasına imkân sağlamak amacıyla kurulur.

2015 yıl sonu itibariyle Bayburt Üniversitesi Öğrenci Kulüpleri Yönergesi doğrultusunda yeniden yapılandırılan aktif kulüplerimizin sayısı yıl sonu itibari ile 48'dir. Sağlık Kültür ve Spor Daire Başkanlığı bütçe imkânları dâhilinde kulüp faaliyetleri desteklenmektedir. Kulüplerimize faaliyetlerini daha uygun şartlarda yapabilmelerine imkân sağlayacak mekân temini çalışmaları devam etmektedir.

Tablo 9: Öğrenci Kulüpleri

S.NO	Kulüp Adları	S.NO	Kulüp Adları
1	TİYATRO KULÜBÜ	25	FEDA SATRANÇ KULÜBÜ
2	TÜRK KIZILAYI KULÜBÜ	26	GENÇ ATILIM KULÜBÜ
3	TARİH KULÜBÜ	27	GENÇ BİRLİK KULÜBÜ
4	SOSYAL MEDYA KULÜBÜ	28	GENÇ FİKİRLER KULÜBÜ
5	TRABZONSPORLULAR KULÜBÜ	29	GENÇ LİDERLER KULÜBÜ
6	YENİLER KULÜBÜ	30	GENÇ YEŞİLAY KULÜBÜ
7	TEKNOLOJİ YENİLİKÇİ VE GİRİŞİMCİLİK KULÜBÜ	31	GÜNEŞ ENERJİSİ TAKIMI KULÜBÜ
8	BABERTİ BİLGE İNSAN VE MEDENİYETİ KULÜBÜ	32	İDEALİST EĞİTİMCİLER KULÜBÜ
9	DOĞA KÂŞIFLARI KULÜBÜ	33	İŞ SAĞLIĞI VE GÜVENLİĞİ KULÜBÜ
10	KENT VE ÇEVRE DEĞERLERİNİ KORUMA KULÜBÜ	34	İŞLETME KULÜBÜ
11	PROJE VE FOTOĞRAFÇILIK KULÜBÜ	35	MİLLİ VE MANEVİ DEĞERLER KULÜBÜ
12	GENÇ MATEMATİKÇİLER KULÜBÜ	36	RENKLİ YAŞAM KULÜBÜ
13	İLİM KÜLTÜR VE SANAT KULÜBÜ	37	TEMA KULÜBÜ
14	KARİYER VE TOPLUMSAL BİLİNÇ KULÜBÜ	38	TEMAŞA KULÜBÜ
15	GENÇ İNSANİ YARDIM KULÜBÜ	39	TÜRK TARİHİNİ VE KÜLTÜRÜNÜ YAYMA KULÜBÜ
16	İDEALİST ÖĞRENCİLER KULÜBÜ	40	ULTRA ASLAN UNI BAYBURT KULÜBÜ
17	İRFANİ DÜŞÜNCE KULÜBÜ	41	ÜNİVERSİTE ARAŞTIRMA KULÜBÜ
18	SAĞLIK KULÜBÜ	42	VOLEYBOL KULÜBÜ
19	ZİHNİMİZ KULÜBÜ	43	GİRİŞİMCİLER KULÜBÜ
20	BAYÜ UMUTLA BAK KULÜBÜ	44	2017 DEĞİŞİM VE GELİŞİM KULÜBÜ
21	BAYBURT PDR KULÜBÜ	45	ERDEMLİ GENÇLER
22	AKUSTİK KULÜBÜ	46	TÜRKOLOJİ KULÜBÜ
23	ARAMA VE KURTARMA KULÜBÜ	47	BAYBURT KÜLTÜR VE MEDENİYETİ KULÜBÜ
24	ENDÜSTRİ MÜH. KULÜBÜ	48	ÜNİ-BJK KULÜBÜ

Hizmet Alanları

Tablo 10: Akademik Personel Hizmet Alanları

Akademik Personel Hizmet Alanı		
	Sayısı/Adet	Alanı/ m2
Çalışma Odası	243	2.860,3m2
Toplam	243	2.860,3m2

Tablo 11: İdari Personel Hizmet Alanları

İdari Personel Hizmet Alanı		
	Sayısı/Adet	Alanı/ m2
Çalışma Odası	86	2.239,5 m2
Toplam	86	2.239,5 m2

Ambar, Arşiv ve Atölye Alanları

Tablo 12: Arşiv ve Atölye Alanları

Arşiv ve Atölye Alanları		
	Sayısı (Adet)	Alanı(m2)
Ambar	9	384
Arşiv	11	324
TOPLAM	20	708

Bilgi ve Teknolojik Kaynaklar

Yazılımlar

Üniversitemizde ihtiyacı duyulan özel yazılımlar piyasadan satın alma yöntemiyle temin edilip hizmette kullanılmaktadır. Bunlardan bazıları aşağıda sıralanmıştır.

Tablo 13: Yazılım ve Bilgisayarlar

Yazılım ve Bilgisayarlar				
Kullanılan Yazılım Programlar	Sorumlu Birim Adı	Kullanıcı Birimler	Yazılımın Teknik Bilgileri ve Özellikleri	Kullanım Alanlar
Ünipa	Öğr.İşl. Daire Bşk.	Tüm Birimler		Öğrenci Otom.
Ebys	Genel Sekreterlik	Tüm Birimler		Ebys Otom
Netiket	Personel Daire Bşk.	Personel Daire Bşk.		Personel Otom.
AMP	Yapı İşleri T. Daire Bşk.	Yapı İşleri.T. Daire Bşk.		Yaklaşık Maliyet
Kimlik Paylaşım Bil. Sis.	Bilgi İşlem Daire Bşk.	Tüm Birimler		Kimlik Otom.
Yordam	Kütüphane Daire Bşk.	Tüm Birimler		Kütüphane Otom.
Yemekhane Oto.	Sağlık Kül Spor Daire Bşk.	Sağlık Kül. Spor Daire Bşk.		Yemekhane Otom.
Ogs Turnike Sis.	Bilgi İşlem Daire Bşk.	Bilgi İşlem Daire Bşk.		Geçiş Otom.
Totem	Kütüphane Daire Bşk.	Basın Yayın ve Kütüphane Daire Bşk.	Bilgilendirme Ekranı	Tüm Personel ve Öğrenciler
Win 7/8/8.1/10	Bilgi İşlem Daire Bşk.	Tüm Birimler	Windows 32 ve 64 bit işletim Sist.	Tüm Personel ve Laboratuvar Bilgisayarlar
Office 2010/2013/2016	Bilgi İşlem Daire Bşk.	Tüm Birimler	Masaüstü32 ve 64 bit Office Uygulamalar	Tüm Personel ve Laboratuvar Bilgisayarlar
Eset Nod 32	Bilgi İşlem Daire Bşk.	Tüm Birimler	Masaüstü ve Dizüstü antivirus Yazılımlar	Tüm Personel Bilgisayarlar

Tablo 14: Üniversitemiz Bağlantı Hızları

Üniversitemiz Bağlantı Hızları	
Bağlantı Merkezleri	
Dede Korkut Kampüsü	300 Mbps
MYO-A	10 Mbps
Babertî Külliyesi	100 Mbps
Demirözü MYO	10 Mbps
Aydıntepe MYO	24 Mbps ADSL

Tablo 15: Aylar İtibarıyla Üniversitemiz Bağlantı Hızları

Aylar İtibarıyla Üniversitemiz Bağlantı Hızları			
Aylar	Giriş	Çıkış	Toplam
Ocak	19,82	3,22	23,04
Şubat	18,12	3,52	21,64
Mart	35,23	5,38	40,62
Nisan	25,28	5,89	31,18
Mayıs	26,43	5,38	31,81
Haziran	14,93	3,36	18,28
Temmuz	9,18	2,67	11,85
Ağustos	11,52	2,26	13,78
Eylül	9,87	2,15	12,02
Ekim	16,03	3,34	19,37
Kasım	23,68	4,28	27,96
Aralık	26,23	3,51	29,73
TOPLAM	236,33	44,96	281,28

Tablo 16: Bilgisayar Laboratuvar Hizmetleri

Bilgisayar Laboratuvar Hizmetleri		
Laboratuvarın Bulunduğu Birim	PC Sayısı	Lab Sayısı
Mühendislik Fakültesi	134	3
İİBF	120	2
MYO-A	47	1
SHMYO	50	2
Yeni MYO	79	3
Demirözü MYO	20	1
Aydıntepe MYO	20	1



Tablo 17: Bağlı İşlem Hizmetleri

Bağlı İşlem Hizmetleri		
Hizmet	Açıklama	Kullanan Kişi Sayısı
Web Sitesi	Üniversitemiz Web Sitesi Yapımı ve Yönetilmesi	Tüm Personel
Otomasyon Hizmetleri	Kimlik Paylaşım Bilgi Sistemi	Tüm Personel
Teknik Servis Hizmetleri Çeşidi	Bilgisayarlar, Çok fonksiyonlu yazıcılar, Kablolu, kablosuz network sistemleri, Donanım, Teknik Hizmetler	2
Diğer	Ağ, Sistem Yazılım	1

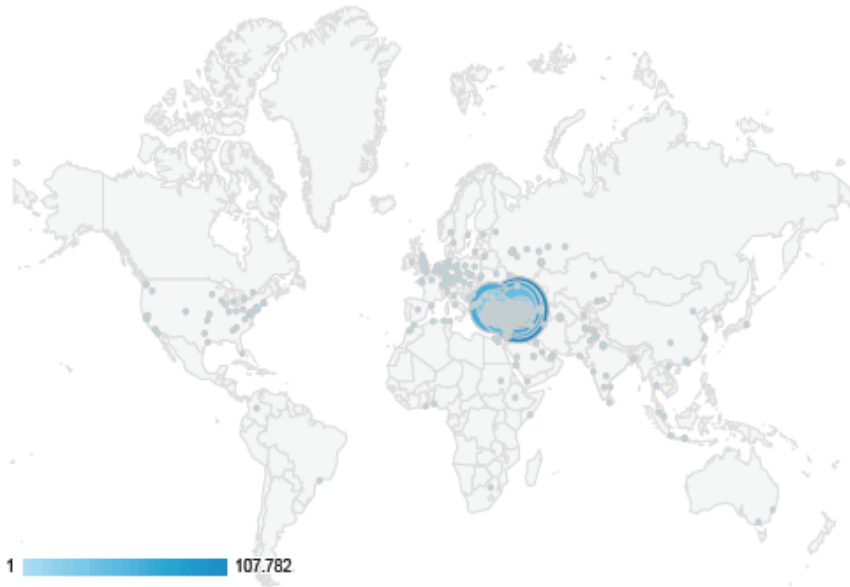
Grafik 1: Bayburt Üniversitesi Ağ İstatistikleri

Yer 1 Oca 2016 - 31 Ara 2016

 Tüm Oturumlar
%100,00

Harita Yerleşimi

Özet



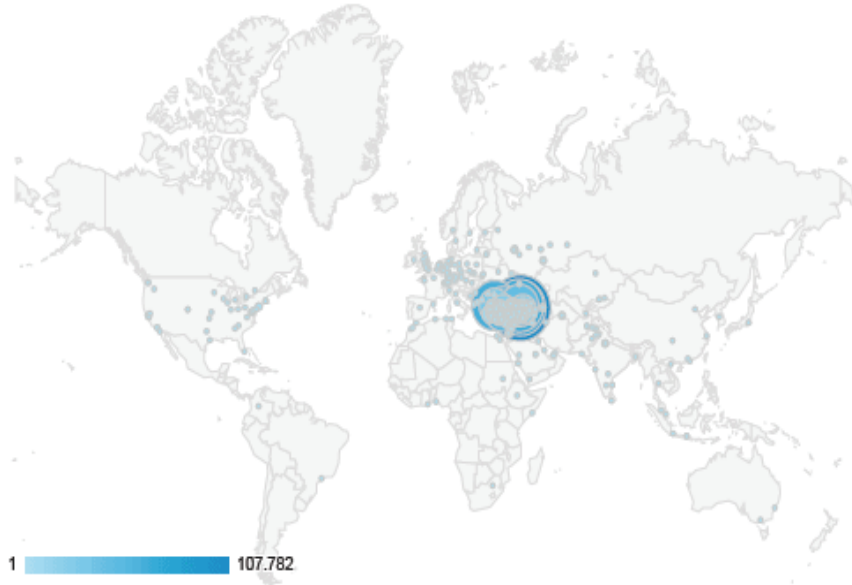
Şehir	Edinme			Davranış			Dönüşümler		
	Oturum	Yeni Oturumların Yüzdesi	Yeni Kullanıcılar	Hemen Çıkma Oranı	Sayfa / Oturum	Ort. Oturum Süresi	Hedef Dönüşüm Oranı	Hedef Tamamlama Sayısı	Hedef Değeri
	661.338 Toplam Yüzdesi: %100,00 (661.338)	%37,43 Görünümlere İçin Ortalama Metrik Değeri: %37,34 (%0,25)	247.565 Toplam Yüzdesi: %100,25 (246.953)	%40,58 Görünümlere İçin Ortalama Metrik Değeri: %40,58 (%0,00)	3,94 Görünümlere İçin Ortalama Metrik Değeri: 3,94 (%0,00)	00:03:47 Görünümlere İçin Ortalama Metrik Değeri: 00:03:47 (%0,00)	%0,00 Görünümlere İçin Ortalama Metrik Değeri: %0,00 (%0,00)	0 Toplam Yüzdesi: %0,00 (0)	0,00 \$ Toplam Yüzdesi: %0,00 (0,00 \$)
1. Bayburt	180.254 (%27,28)	%16,76	30.202 (%12,20)	%39,49	3,87	00:05:39	%0,00	0 (%0,00)	0,00 \$ (%0,00)
2. Trabzon	111.874 (%16,82)	%32,49	36.351 (%14,68)	%41,81	4,11	00:03:08	%0,00	0 (%0,00)	0,00 \$ (%0,00)
3. İstanbul	91.751 (%13,87)	%43,62	40.024 (%16,17)	%43,47	3,50	00:02:58	%0,00	0 (%0,00)	0,00 \$ (%0,00)
4. Ankara	74.027 (%11,19)	%44,19	32.714 (%13,21)	%40,83	3,77	00:02:59	%0,00	0 (%0,00)	0,00 \$ (%0,00)
5. Erzurum	31.331 (%4,74)	%41,13	12.887 (%5,21)	%35,44	4,71	00:03:25	%0,00	0 (%0,00)	0,00 \$ (%0,00)
6. Adana	13.135 (%1,99)	%53,57	7.036 (%2,84)	%42,06	3,62	00:03:01	%0,00	0 (%0,00)	0,00 \$ (%0,00)
7. İzmir	9.880 (%1,49)	%53,53	5.289 (%2,14)	%41,83	3,85	00:03:03	%0,00	0 (%0,00)	0,00 \$ (%0,00)
8. (not set)	9.613 (%1,46)	%63,62	6.116 (%2,47)	%48,42	3,17	00:02:42	%0,00	0 (%0,00)	0,00 \$ (%0,00)
9. Konya	8.544 (%1,29)	%44,57	3.808 (%1,54)	%39,58	4,20	00:03:13	%0,00	0 (%0,00)	0,00 \$ (%0,00)
10. Bursa	8.282 (%1,26)	%42,38	3.510 (%1,42)	%40,82	3,96	00:02:54	%0,00	0 (%0,00)	0,00 \$ (%0,00)

Grafik 2: Web sitesi Verilerinin Kitleye Genel Bakışı

Yer 1 Oca 2016 - 31 Ara 2016
 Tüm Oturumlar
%100,00

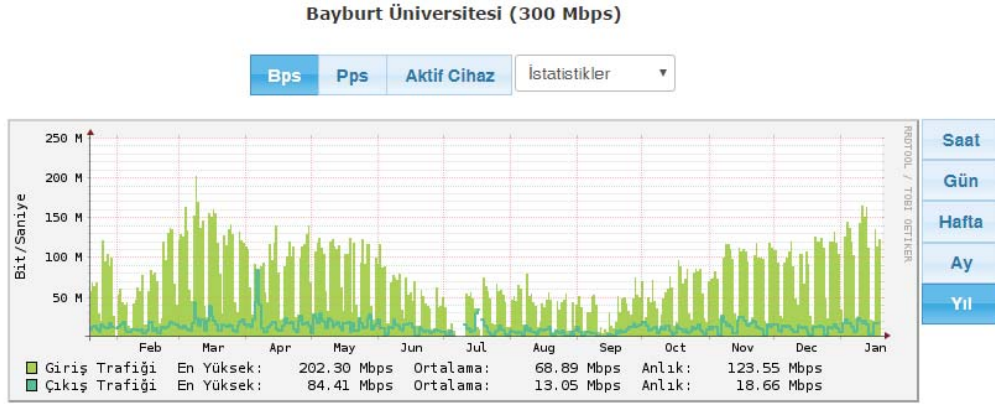
Harita Yerleşimi

Özet

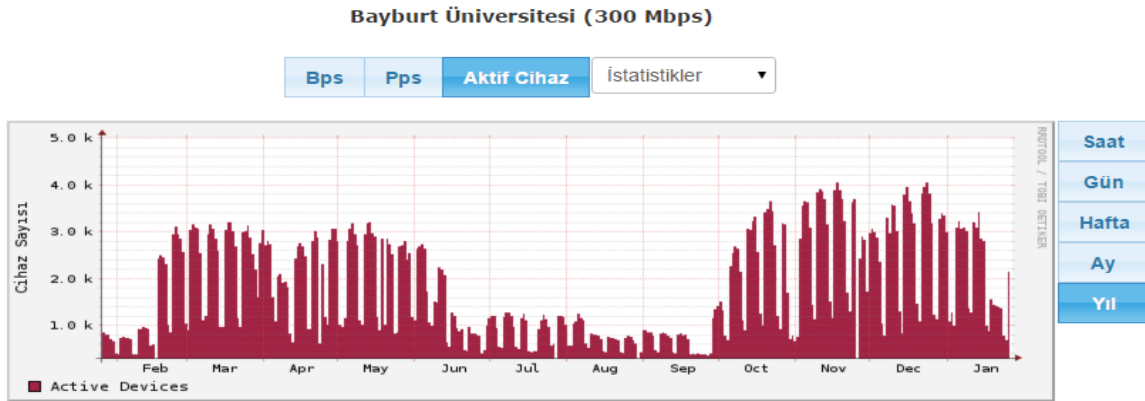


Şehir	Edinme			Davranış			Dönüşümler		
	Oturum	Yeni Oturumların Yüzdesi	Yeni Kullanıcılar	Hemen Çıkma Oranı	Sayfa / Oturum	Ort. Oturum Süresi	Hedef Dönüşüm Oranı	Hedef Tamamlama Sayısı	Hedef Değeri
	661.338 Toplam Yüzdesi: %100,00 (661.338)	%37,43 Görüntüleme İçin Ortalama Metrik Değeri: %37,34 (%0,25)	247.565 Toplam Yüzdesi: %100,25 (246.953)	%40,58 Görüntüleme İçin Ortalama Metrik Değeri: %40,58 (%0,00)	3,94 Görüntüleme İçin Ortalama Metrik Değeri: 3,94 (%0,00)	00:03:47 Görüntüleme İçin Ortalama Metrik Değeri: 00:03:47 (%0,00)	%0,00 Görüntüleme İçin Ortalama Metrik Değeri: %0,00 (%0,00)	0 Toplam Yüzdesi: %0,00 (0)	0,00 \$ Toplam Yüzdesi: %0,00 (0,00 \$)
1. Bayburt	180.254 (%27,28)	%16,76	30.202 (%12,20)	%39,49	3,87	00:05:39	%0,00	0 (%0,00)	0,00 \$ (%0,00)
2. Trabzon	111.874 (%16,82)	%32,49	36.351 (%14,68)	%41,81	4,11	00:03:08	%0,00	0 (%0,00)	0,00 \$ (%0,00)
3. İstanbul	91.751 (%13,87)	%43,62	40.024 (%16,17)	%43,47	3,50	00:02:58	%0,00	0 (%0,00)	0,00 \$ (%0,00)
4. Ankara	74.027 (%11,19)	%44,19	32.714 (%13,21)	%40,83	3,77	00:02:59	%0,00	0 (%0,00)	0,00 \$ (%0,00)
5. Erzurum	31.331 (%4,74)	%41,13	12.887 (%5,21)	%35,44	4,71	00:03:25	%0,00	0 (%0,00)	0,00 \$ (%0,00)
6. Adana	13.135 (%1,99)	%53,57	7.036 (%2,84)	%42,06	3,82	00:03:01	%0,00	0 (%0,00)	0,00 \$ (%0,00)
7. İzmir	9.880 (%1,48)	%53,53	5.289 (%2,14)	%41,83	3,85	00:03:03	%0,00	0 (%0,00)	0,00 \$ (%0,00)
8. (not set)	9.613 (%1,46)	%63,62	6.116 (%2,47)	%48,42	3,17	00:02:42	%0,00	0 (%0,00)	0,00 \$ (%0,00)
9. Konya	8.544 (%1,29)	%44,57	3.808 (%1,54)	%39,58	4,20	00:03:13	%0,00	0 (%0,00)	0,00 \$ (%0,00)
10. Bursa	8.282 (%1,26)	%42,38	3.510 (%1,42)	%40,82	3,96	00:02:54	%0,00	0 (%0,00)	0,00 \$ (%0,00)

Gratik 3: Bayburt Üniversitesi Ağ İstatistikleri



Gratik 4 : Bayburt Üniversitesi (300 Mbps)



Bilgisayarlar

Tablo 17: Bilgisayar Sayıları

Bilgisayar Sayıları	
Masaüstü Bilgisayar Sayısı	Taşınabilir Bilgisayar Sayısı
1125	383

Diğer Bilgi ve Teknolojik Kaynaklar

Tablo 19: Bilgi ve Teknoloji Kaynakları

Bilgi ve Teknoloji Kaynakları		
Cinsi	İdari Amaçlı (Adet)	Eğitim Amaçlı(Adet)
Projeksiyon	75	68
Tepegöz	9	8
Barkot Okuyucu	6	-
Fotokopi makinesi	47	-
Faks	8	-
Fotograf makinesi	15	4
Kameralar	30	9
Televizyonlar	50	41
Tarayıcılar	200	158
Teleskop	2	-

Kütüphane Kaynakları

Tablo 20: Kütüphane Kaynakları

Kütüphane Kaynakları			
KAYNAK TÜRÜ	Koleksiyona 2016 Yılı İçinde Katılan Kaynak Sayısı (Adet)	Mevcut Koleksiyon (Adet)	
Kitap (Basılı)	11.496	30.662	
DVD/VCD	-	284	
Tez (Basımı)	-	-	
Sürelî yayınlar (Basılı)	10	375	
Sürelî yayınlar (Elektronik)	-	-	
E-Kaynak (Veri Tabanı)	2	12	
E-Kaynak (Veri Tabanı) Dağılımı			
e-Kaynak (Veri Tabanı) Dağılımı	E-Dergi	-	-
	E-Kitap	121.400	133.150
	E-Tez	-	-
	Diğer Yayımlar (Bibiyografi, Mevzuat vs.)	-	-

Kütüphane otomasyon programı olarak YORDAM programı kullanılmaktadır.

Baberti Külliyesi Merkez Kütüphanesi, Baberti Külliyesinde 1.033 metrekarelik alanda kurulmuş olup, Giriş bölümü ödünç, iade ve danışma hizmetleri sağ tarafta okuma masaları ve kitap rafları sol tarafta idari birim oturma salonu ve arşiv yer almaktadır.

Tablo 20: Yılsonu Kitap Sayıları

KONU	2015 Yılı Sonu Kitap Sayısı	2016 YILI		
		Kütüphaneye Giren Kitap	Kütüphaneden Çıkan Kitap	Yılsonu Kitap Sayısı
Basılı Kitap	19.166	11.496	-	30.662
E-Kitap	133.150	-	-	-
TOPLAM	152.316	11.496	-	30.662



Kütüphane ve Dökümantasyon Daire Başkanlığının Çalışmaları

Kütüphanemiz açık raf sistemi ile kullanıcılarına hizmet vermekte olup, kataloglama ve sınıflandırma işlemlerinde Kongre Kütüphanesi Sınıflandırma Sistemi (Library of Congress Classification System) ve konu başlıkları (subject headings) kullanılmaktadır. Kütüphanemizde, "Yordam Kütüphane Bilgi Belge Otomasyon Programı" kullanılmaktadır. Kütüphanenin tüm teknik ve okuyucu hizmetlerinin merkezinde YORDAM programı bulunmaktadır. Kataloglama, ödünç verme, rezervler, süreli yayın hizmetleri, kütüphaneler arası ödünç, envanter sayımı gibi ana modüller, çok sayıda alt modülleri ve işlevleri ile modern kütüphanecilik hizmetlerinin verilmesi için gerekli alt yapıyı oluşturmaktadır. Güncellenen kütüphane otomasyonu ile internet bağlantısı bulunan her yerden kütüphane koleksiyonumuza [http:// yordam.bayburt.edu.tr/](http://yordam.bayburt.edu.tr/) adresindeki katalog sorgulama linkinden erişilerek tarama işlemi yapılabilmektedir.

Merkez Kütüphanemiz, bilgi kaynaklarına erişimi hızlı hale getirmek ve bilgi hizmetlerinden daha fazla kullanıcının faydalanmasını sağlamak amacıyla oluşturduğu web sitesi ile elektronik ortamda da hizmetlerini devam ettirmektedir. Web sitemiz aracılığı ile verilen hizmetler; çeşitli konsorsiyumlar vasıtasıyla (ANKOS, EKUAL) çevrimiçi veri tabanlarına abone olunarak bunları kullanıcılarımıza sunmak, günümüzde bilimsel araştırmalar için çok önemli bir kaynak teşkil eden çevrimiçi veri tabanlarından Web of Science, Ebsco Host, Science Direct, Taylor & Francis, IEEE, ithenticate intihali engelleme programı abonelikleri sağlanmış ve bunların yanı sıra çok sayıda deneme amaçlı veri tabanı ve tam metin bilimsel dergi ve kitap web sayfamızdan erişime açılmıştır. Online danışma kaynakları, e-duyuru listesi, çevrimiçi istek formları, YORDAM katalog sorgulama ekranı ile merkez kütüphane koleksiyonuna erişim, akademik ve resmi kurum bağlantıları, iletişim bilgileri, bu hizmetlerden bazılarıdır.

Kütüphanelerimizde bulunmayan fakat diğer Üniversite kütüphanelerinde ve araştırma merkezlerinde bulunan kitap, makale, tez, rapor ve benzeri yayınlar "Kütüphaneler Arası İşbirliği Protokolü" çerçevesinde kullanıcılarımız için sağlanabilmektedir.

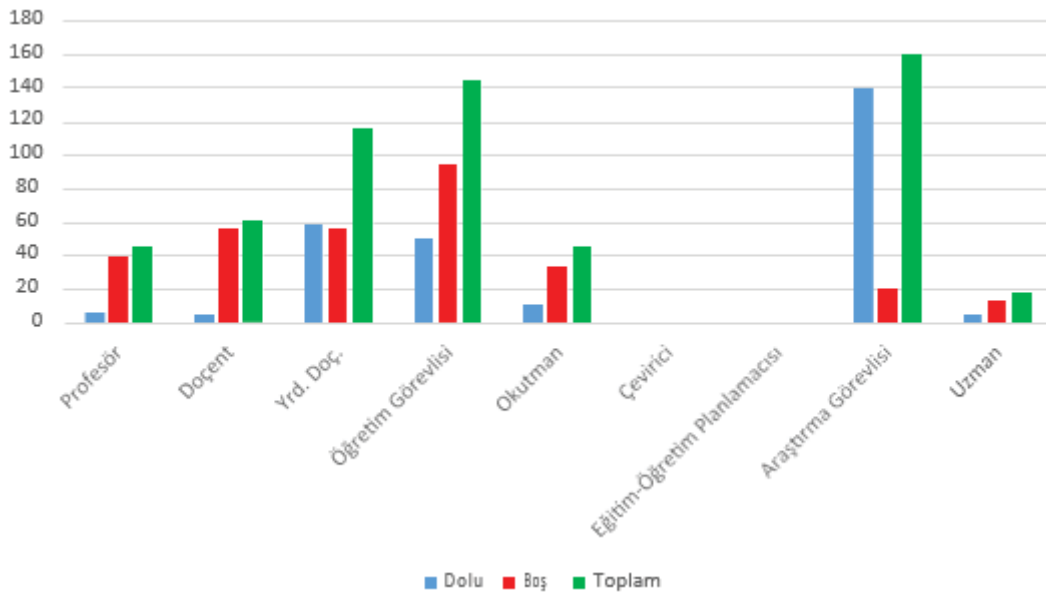
İnsan Kaynakları

Akademik Personel

Tablo 22: Akademik Personel İstihdamı

Akademik Personel					
	Kadroların Doluluk Oranına Göre			Kadroların İstihdam Şekline Göre	
	Dolu	Boş	Toplam	Tam Zamanlı	Yarı Zamanlı
Profesör	7	26	33	√	-
Doçent	6	41	47	√	-
Yrd. Doçent	96	52	148	√	-
Öğretim Görevlisi	52	46	98	√	-
Okutman	12	14	26	√	-
Çevirici	0	1	1	√	-
Eğitim- Öğretim Planlamacısı	0	1	1	√	-
Araştırma Görevlisi	154	66	220	√	-
Uzman	6	12	18	√	-
Toplam	333	259	592		-

Tablo 22: Akademik Personel İstihdamı



Yabancı Uyruklu Akademik Personel

Tablo 23: Yabancı Uyruklu Akademik Personel

Yabancı Uyruklu Akademik Personel			
Üniversitemizde Çalıştığı Birim	Ünvanı	Geldiği Ülke	Sayısı
İktisadi ve İdari Bilimler Fakültesi	Yardımcı Doçent	Arnavutluk	1
İlahiyat Fakültesi	Yardımcı Doçent	Mısır	2
İlahiyat Fakültesi	Öğretim Görevlisi	Suriye	1
TOPLAM			4



Diğer Üniversitelere Görevlendirilen Akademik Personel

Tablo 24 : Diğer Üniversitelerde Görevlendirilen Akademik Personel

Diğer Üniversitelerde Görevlendirilen Akademik Personel		
Unvan	Bağlı Olduğu Bölüm	Görevlendirildiği Üniversite
Araştırma Görevlisi (2547/35 Md.)	Bayburt Eğitim Fakültesi	Anadolu Üniversitesi (1)
		Gazi Üniversitesi (3)
		Hacettepe Üniversitesi (1)
		Ortadoğu Teknik Üniversitesi (2)
		Karadeniz Teknik Üniversitesi (1)
	İktisadi ve İdari Bilimler Fakültesi	Anadolu Üniversitesi (1)
		Atatürk Üniversitesi (3)
		Ömer Halisdemir Üniversitesi (1)
		Karadeniz Teknik Üniversitesi (1)
		Selçuk Üniversitesi (1)
		Hacettepe Üniversitesi (4)
		Marmara Üniversitesi (4)
		Gazi Üniversitesi (3)
		İstanbul Üniversitesi (1)
		Mühendislik Fakültesi
	Atatürk Üniversitesi (9)	
	Ankara Üniversitesi (2)	
	Anadolu Üniversitesi (2)	
	Dokuz Eylül Üniversitesi (1)	
	Ege Üniversitesi (2)	
	İnönü Üniversitesi (1)	
	Fırat Üniversitesi (1)	
	Gazi Üniversitesi (2)	
	Gaziantep Üniversitesi (1)	
	Gebze Teknik Üniversitesi (2)	
	İstanbul Teknik Üniversitesi (2)	
	Karadeniz Teknik Üniversitesi (4)	
	Kocaeli Üniversitesi (1)	
	Ondokuz Mayıs Üniversitesi (1)	
	Pamukkale Üniversitesi (3)	
	Sakarya Üniversitesi (1)	
	Süleyman Demirel Üniversitesi (1)	
	Uludağ Üniversitesi (3)	
	Yıldız Teknik Üniversitesi (3)	
	İlahiyat Fakültesi	Akdeniz Üniversitesi (1)
Ankara Üniversitesi (2)		
Atatürk Üniversitesi (4)		
Marmara Üniversitesi (3)		
Harran Üniversitesi (1)		
Sosyal Bilimler Enstitüsü	Uludağ Üniversitesi (1)	
	Marmara Üniversitesi (1)	
TOPLAM	85	

Başka Üniversitelerden Kurumumuzda Görevlendirilen Akademik Personel

Tablo 25: Başka Üniversitelerden Üniversitemizde Görevlendirilen Akademik Personel

Başka Üniversitelerden Üniversitemizde Görevlendirilen Akademik Personel (2547 Sk. 40/d)		
Unvan	Geldiği Üniversite	Çalıştığı Bölüm (Bayburt Üniversitesi)
Profesör	Atatürk Üniversitesi	İlahiyat Fakültesi (2)
	Erzincan Üniversitesi	Bayburt Eğitim Fakültesi (1)
Yrd. Doçent	Atatürk Üniversitesi	Mühendislik Fakültesi (1)
		İktisadi ve İdari Bilimler Fakültesi (2)
Öğretim Görevlisi	Atatürk Üniversitesi	İlahiyat Fakültesi (1)
	Karadeniz Teknik Üniversitesi	İlahiyat Fakültesi (1)

Tablo 26: Başka Üniversitelerden Üniversitemizde Görevlendirilen Akademik Personel

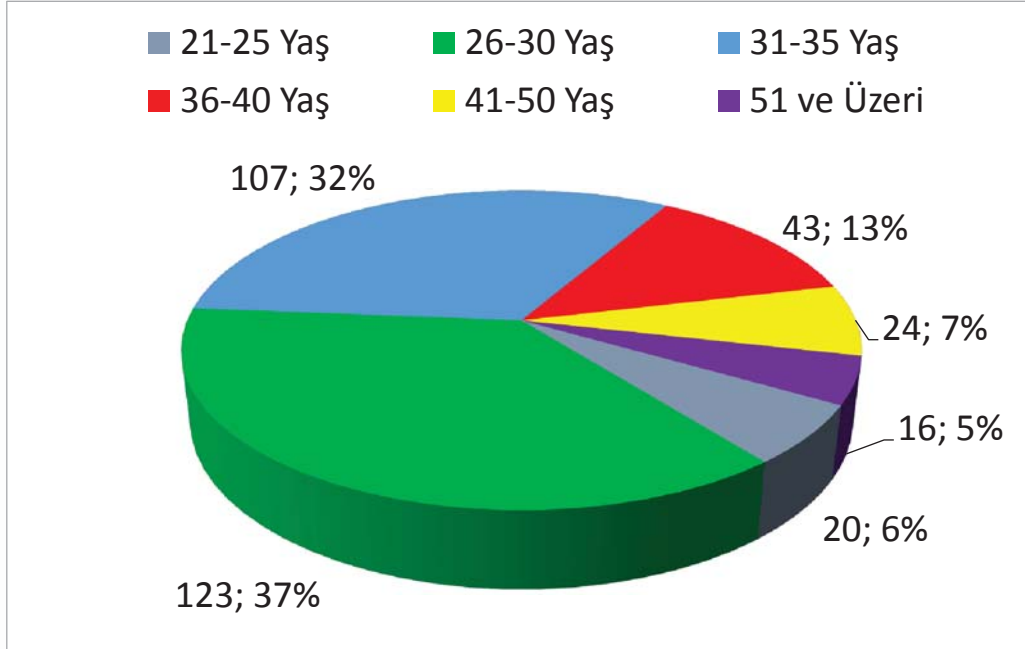
Başka Üniversitelerden Üniversitemizde Görevlendirilen Akademik Personel (2547 Sk. 40/b)		
Unvan	Geldiği Üniversite	Çalıştığı Bölüm (Bayburt Üniversitesi)
Profesör	Atatürk Üniversitesi	İktisadi ve İdari Bilimler Fakültesi (1)
		İnsan ve Toplum Bilimler Fakültesi (1)
Doçent	Atatürk Üniversitesi	Bayburt Eğitim Fakültesi (1)
	Pamukkale Üniversitesi	İktisadi ve İdari Bilimler Fakültesi (1)

Akademik Personelin Yaş İtibariyle Dağılımı

Tablo 27: Akademik Personelin Yaş İtibariyle Dağılımı

Akademik Personelin Yaş İtibariyle Dağılımı						
	21-25 Yaş	26-30 Yaş	31-35 Yaş	36-40 Yaş	41-50 Yaş	51- Üzeri
Kişi Sayısı	20	123	107	43	24	16
Yüzde	6	37	32	13	7	5

Grafik 6: Akademik Personelin Yaş İtibariyle Dağılımı

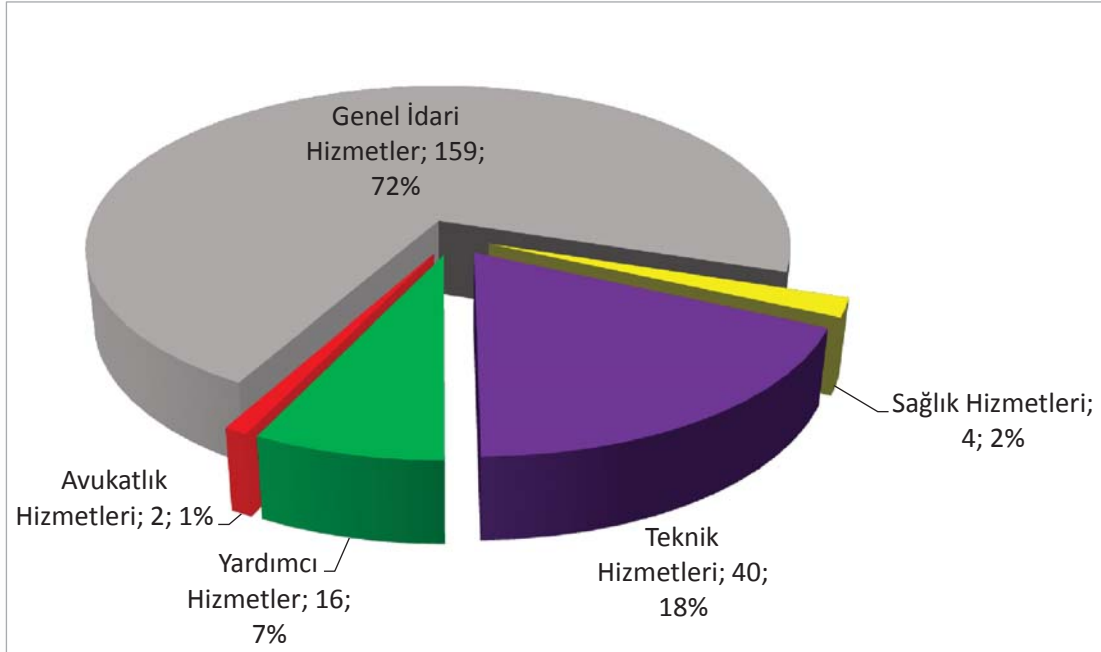


İdari Personel

Tablo 28: İdari Personel Kadrolarının Doluluk Oranı

İdari Personel (Kadroların Doluluk Oranına Göre)			
	Dolu	Boş	Toplam
Genel İdari Hizmetler	159	114	273
Sağlık Hizmetleri Sınıfı	4	6	10
Teknik Hizmetleri Sınıfı	40	24	64
Eğitim ve Öğretim Hizmetleri sınıfı	-	-	-
Avukatlık Hizmetleri Sınıfı.	2	0	2
Din Hizmetleri Sınıfı	-	-	-
Yardımcı Hizmetli	16	5	22
Toplam	221	149	370

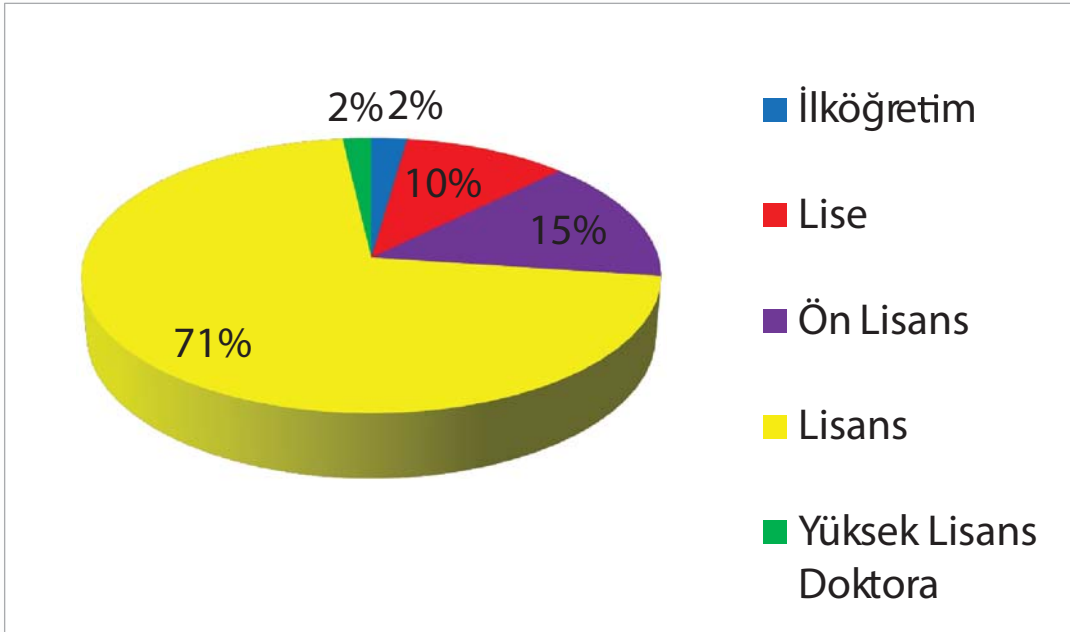
Grafik 7: İdari Personelin Doluluk Oranı



Tablo 29: İdari Personel Eğitim Durumu

İdari Personelin Eğitim Durumu					
	İlköğretim	Lise	Ön Lisans	Lisans	Y.L. ve Dokt.
Kişi Sayısı	5	23	32	157	4
Yüzde	%2	%10	%15	%71	%2

Grafik 8: İdari Personelin Eğitim Durumu

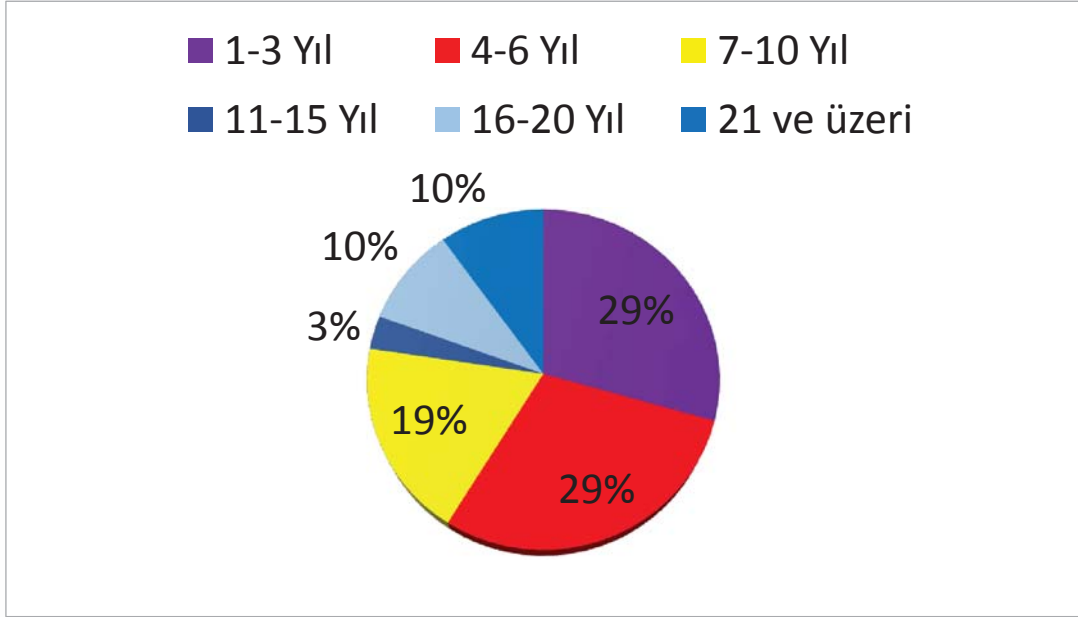


İdari Personelin Hizmet Süreleri

Tablo 30: İdari Personelin Hizmet Süresi

İdari Personelin Hizmet Süresi						
	1 – 3 Yıl	4 – 6 Yıl	7 – 10 Yıl	11 – 15 Yıl	16 – 20 Yıl	21 - Üzeri
Kişi Sayısı	65	65	41	7	21	22
Yüzde	%29	%29	%19	%3	%10	%10

Grafik 9: İdari Personelin Hizmet Süreleri

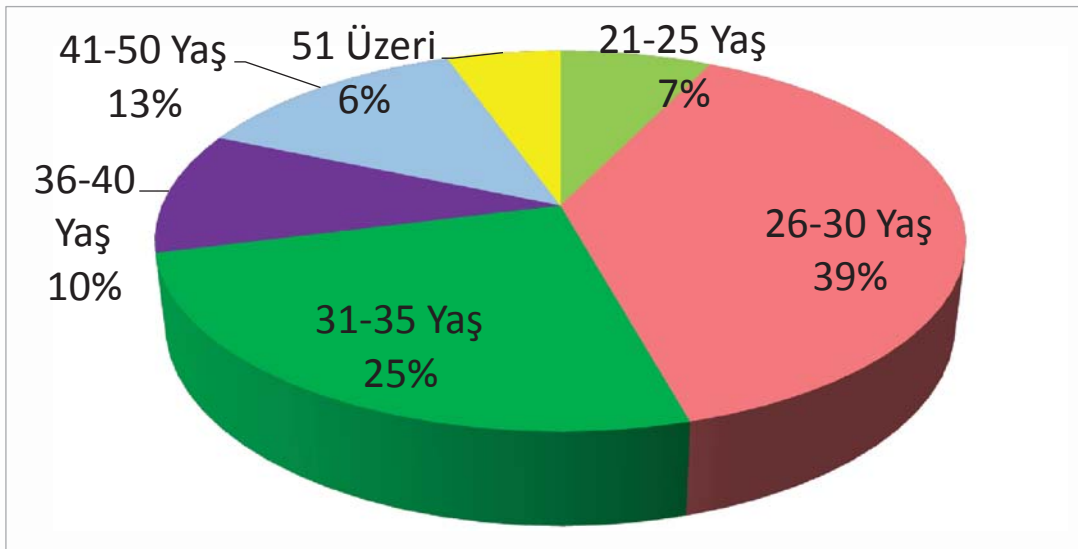


İdari Personelin Yaş İtibariyle Dağılımı

Tablo 31: İdari Personel Yaş İtibariyle Dağılımı

İdari Personelin Yaş İtibariyle dağılımı						
	21-25 Yaş	26-30 Yaş	31-35 Yaş	36-40 Yaş	41-50 Yaş	51 Üzeri
Kişi Sayısı	16	85	56	23	29	12
Yüzde	%7	%39	%25	%10	%13	%6

Grafik 10: İdari Personelin Yaş İtibariyle Dağılımı



Sunulan Hizmetler

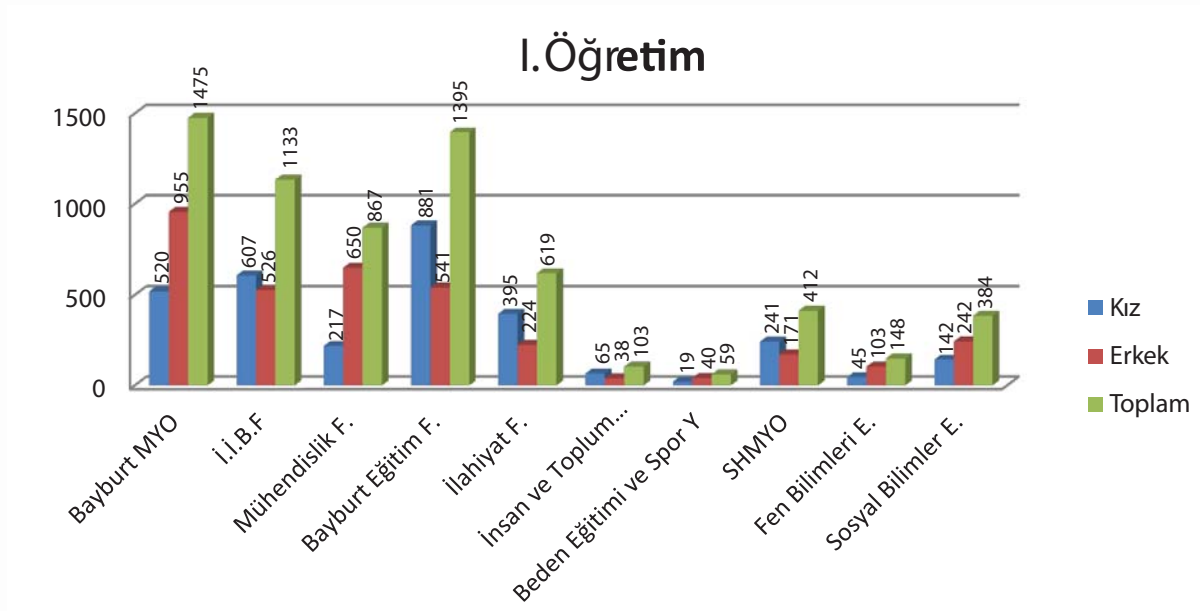
Eğitim Hizmetleri

Öğrenci Sayılar

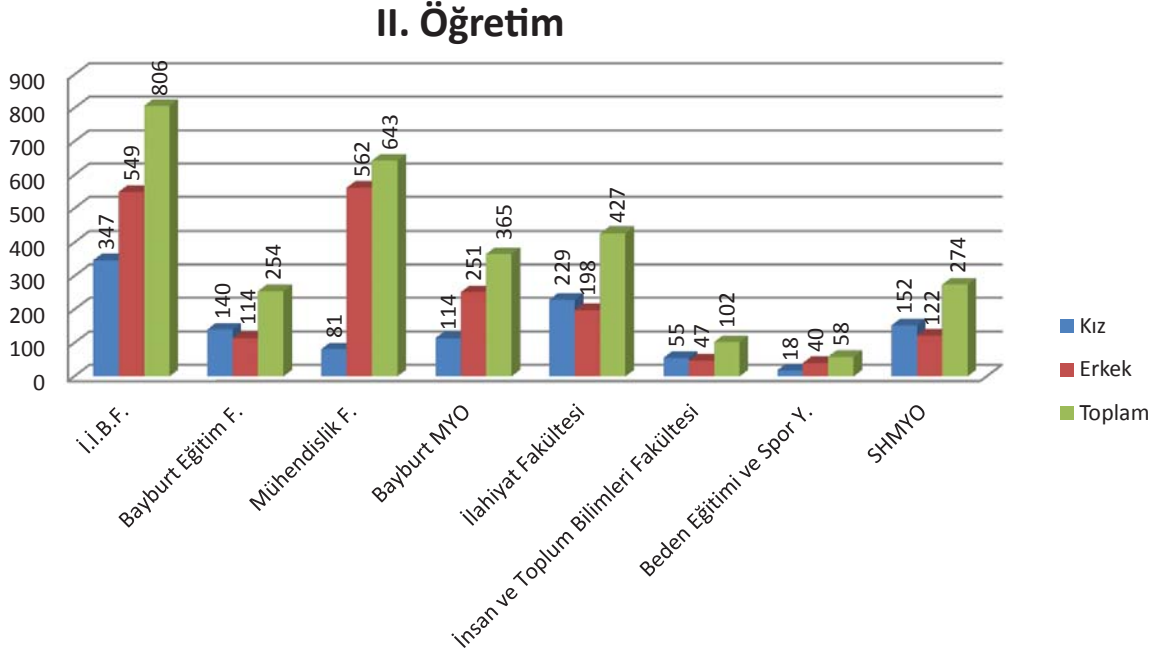
Tablo 30: Öğrenci Sayıları

Fakülte / Meslek Yüksekokulu / Enstitü	I. Öğretim			II. Öğretim			Genel Toplam		
	Kız	Erkek	Toplam	Kız	Erkek	Toplam	Kız	Erkek	Toplam
Bayburt Eğitim Fakültesi	881	514	1395	140	114	254	1021	628	1649
İktisadi ve İdari Bilimler Fakültesi	607	526	1133	347	549	806	954	985	1939
Mühendislik Fakültesi	217	650	867	81	562	643	298	1212	1510
İlahiyat Fakültesi	395	224	619	229	198	427	624	422	1046
İnsan ve Toplum Bilimleri Fakültesi	65	38	103	55	47	102	120	85	205
Beden Eğitimi ve Spor Yüksekokulu	19	40	59	18	40	58	37	80	117
Bayburt Meslek Yüksekokulu	520	955	1475	114	251	365	634	1206	1840
Bayburt Sağlık Hizmetleri MYO	241	171	412	152	122	274	393	293	686
Fen Bilimleri Enstitüsü	45	103	148	---	---	---	45	103	148
Sosyal Bilimler Enstitüsü	142	242	384	---	---	---	142	242	384
TOPLAM	3131	3463	6594	1137	1793	2930	4268	5256	9524

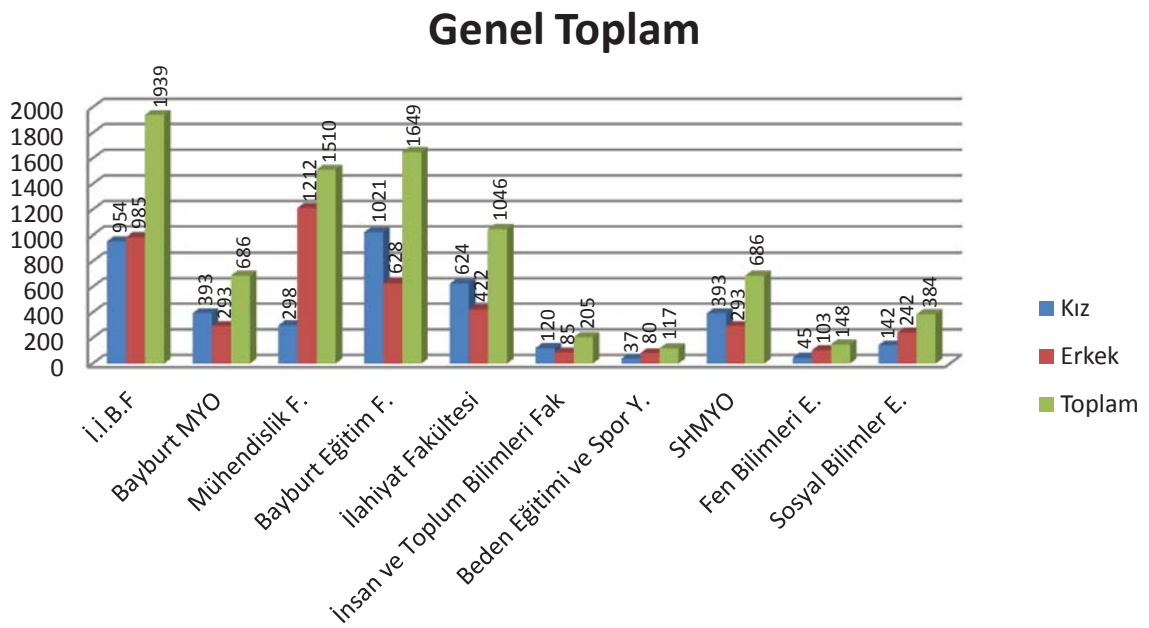
Grafik 11: 1. Öğretim Fakülterine Göre Öğrenci Sayıları



Grafik 12: 2. Öğretim Fakülterine Göre Öğrenci Sayıları



Grafik 13: Genel toplam Fakülterine Göre Öğrenci Sayıları



Öğrenci Kontenjanları

Tablo 32: Öğrenci Kontenjanları

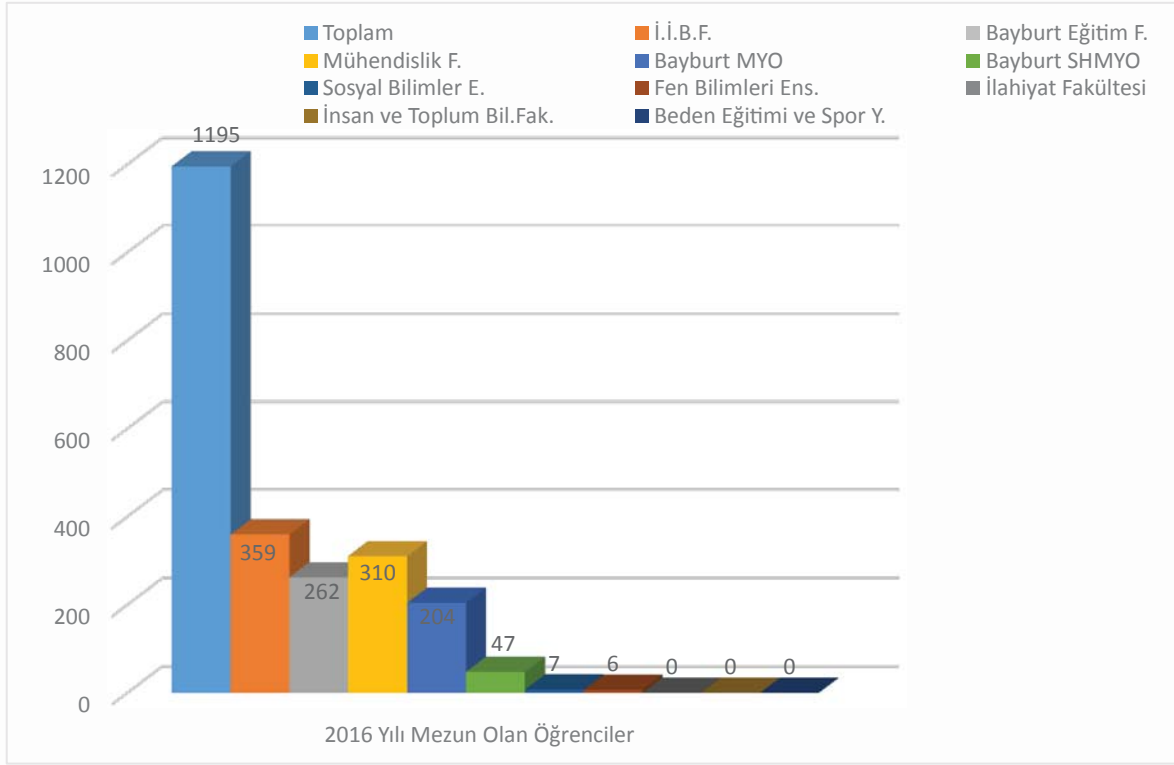
Öğrenci Kontenjanları			
Fakülte / Meslek Yüksekokulu / Enstitü	Kontenjan	Öğrenci Sayısı	Doluluk Oranı
Bayburt Eğitim Fakültesi	598	596	%99.2
İktisadi ve İdari Bilimler Fakültesi	536	534	%97.8
Mühendislik Fakültesi	434	174	%40.1
İlahiyat Fakültesi	288	288	%100
İnsan ve Toplum Bilimleri Fakültesi	206	206	%100
Beden Eğitimi ve Spor Yüksekokulu	120	120	%100
Bayburt Meslek Yüksekokulu	668	538	%80.5
Bayburt Sağlık Hizmetleri Meslek Yüksekokulu	480	463	%96.5
Fen Bilimleri Enstitüsü	47	45	%98.9
Sosyal Bilimler Enstitüsü	215	215	%100
TOPLAM	3.592	3.179	%97

2016 Yılı Mezun Olan Öğrenciler

Tablo 33: 2016 Yılı Mezun Olan Öğrenciler

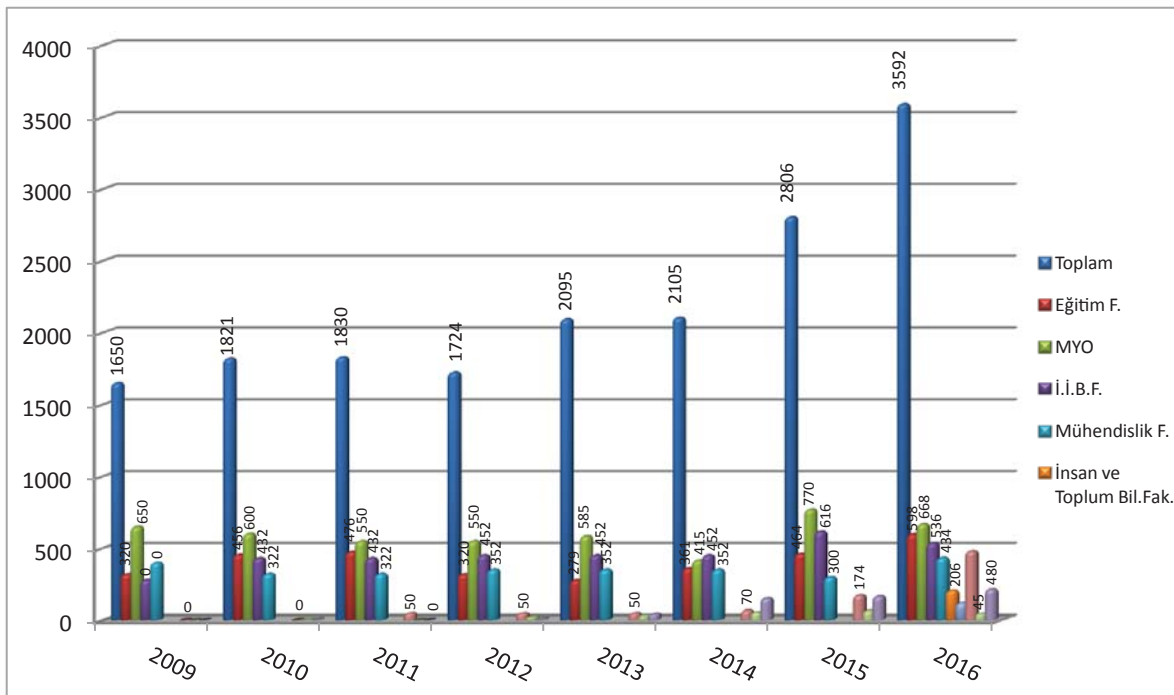
2016 Yılı Mezun Olan Öğrenciler	
Fakülte / Meslek Yüksekokulu / Enstitü	Öğrenci Sayısı
Bayburt Eğitim Fakültesi	262
İktisadi ve İdari Bilimler Fakültesi	359
Mühendislik Fakültesi	310
İlahiyat Fakültesi	---
İnsan ve Toplum Bilimleri Fakültesi	---
Beden Eğitimi ve Spor Yüksekokulu	---
Bayburt Meslek Yüksekokulu	204
Bayburt Sağlık Hizmetleri Meslek Yüksekokulu	47
Sosyal Bilimler Enstitüsü	7
Fen Bilimleri Enstitüsü	6
TOPLAM	1195

Grafik 14: 2016 Yılı Mezun Olan Öğrenciler



Yıllara Göre Kontenjan Dağılımı

Grafik 15: Yıllara Göre Kontenjan Dağılımı



Tablo 34: Yıllara Göre Kontenjan Dağılımı

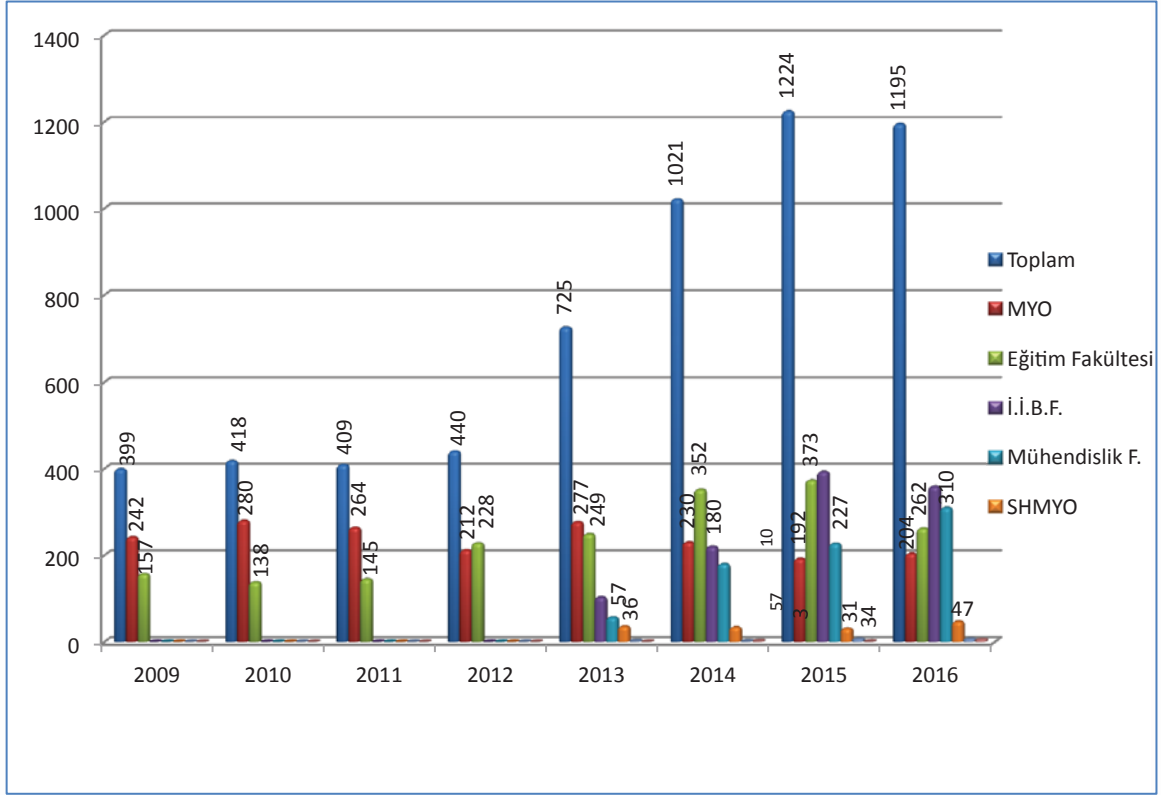
Birim	Kontenjan								
	2008	2009	2010	2011	2012	2013	2014	2015	2016
Bayburt Eğitim Fakültesi	320	320	456	476	320	279	361	464	598
İktisadi ve İdari Bilimler Fakültesi	---	280	432	432	452	452	452	616	536
Mühendislik Fakültesi	---	400	322	322	352	352	352	300	434
İlahiyat Fakültesi	---	---	---	---	---	298	247	247	288
İnsan ve Toplum Bilimleri Fak.	---	---	---	---	---	---	---	---	206
Beden Eğitimi ve Spor Yüksekokulu	---	---	---	---	---	---	---	---	120
Bayburt MYO	400	650	600	550	550	585	415	770	668
Bayburt Sağlık Hizmetleri MYO	---	---	---	50	50	50	70	174	480
Fen Bilimleri Enstitüsü	---	---	5	---	23	34	55	68	47
Sosyal Bilimler Enstitüsü	---	---	6	---	10	45	153	167	215
Toplam	720	1650	1821	1830	1724	2095	2105	2806	3592

Yıllara Göre Mezun Olan Öğrenci Değişimi

Tablo 35: Yıllara Göre Mezun Öğrenci Sayıları Değişimi

Birim	Öğrenci Sayıları							
	2009	2010	2011	2012	2013	2014	2015	2016
Bayburt Eğitim Fakültesi	157	138	145	228	249	352	373	262
Bayburt Meslek Yüksekokulu	242	280	264	212	277	230	192	204
İktisadi ve İdari Bilimler Fakültesi	0	0	0	0	103	220	393	359
Mühendislik Fakültesi	0	0	0	0	57	180	227	310
Bayburt SHMYO	0	0	0	0	36	34	31	47
Sosyal Bilimler Enstitüsü	0	0	0	0	3	2	7	7
Fen Bilimleri Enstitüsü	0	0	0	0	0	3	1	6
TOPLAM	399	418	409	440	725	1021	1224	1195

Grafik 16 : Yıllara Göre Mezun Olan Öğrenci Değişimi Grafliği



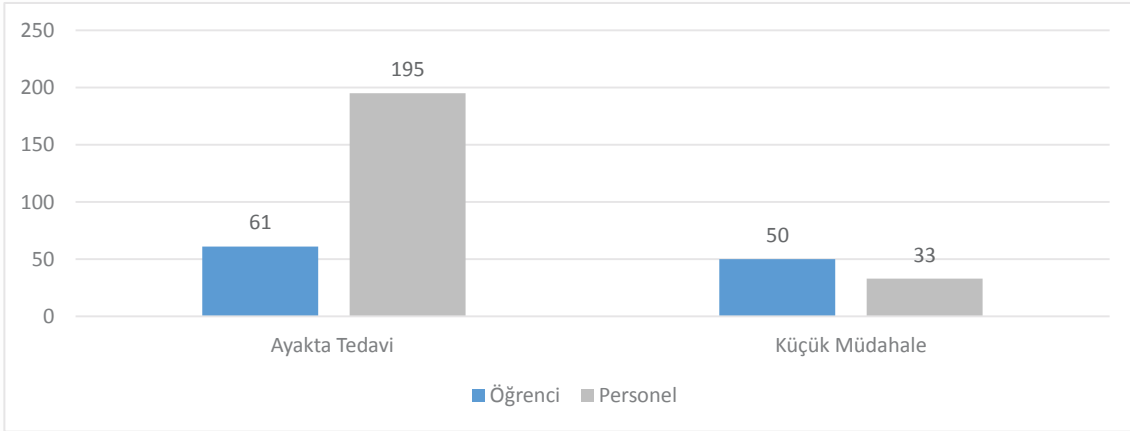
Sağlık Hizmetleri

Dede Korkut Kampüsünde oluşturulan bir İlk Yardım Sağlık Ünitesi biriminde olası acil durumlar için ilk müdahale yapılarak, ihtiyaç dâhilinde hasta bir üst sağlık kurumuna nakledilip gerekli tedavi sağlanmaktadır.

Tablo 36: 2016 Sağlık Hizmetleri Sayısal Verileri

2016 YILI SAĞLIK HİZMETLERİ SAYISAL VERİLERİ			
	ÖĞRENCİ	PERSONEL	TOPLAM
Ayakta Tedavi	61	195	256
Küçük Müdahale ve Pansumanlar	50	33	83
TOPLAM	111	228	339

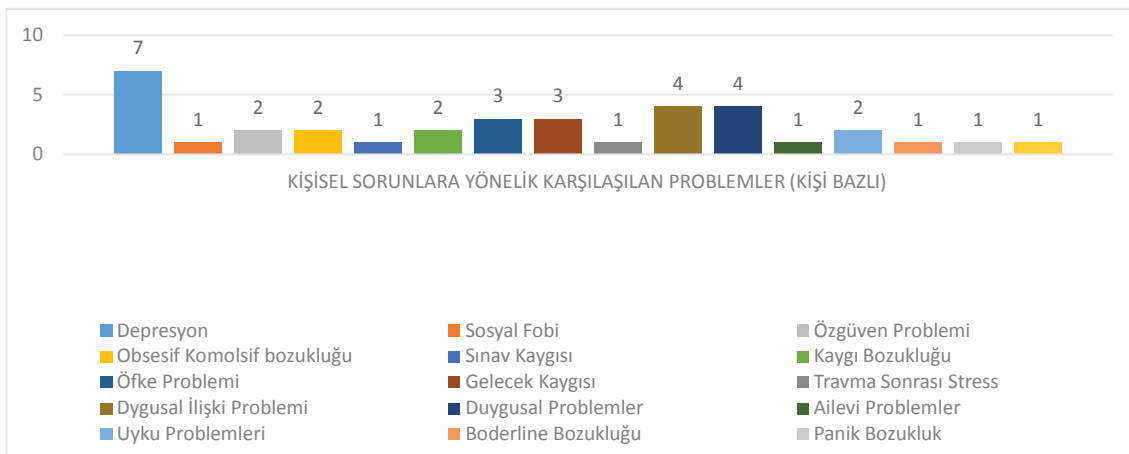
Grafik 17: 2016 Yılı Sağlık hizmetleri Alan öğrencilerin Sayısal Verileri Grafiği



Psikolojik Danışmanlık ve Rehberlik Birimi Hizmetleri

Dede Korkut Kampusunda kurulan Psikolojik Danışmanlık ve Rehberlik Birimi gerek personelimiz ve aile bireyleri ve gerekse öğrencilerin psikolojik, sosyal ve ekonomik yönden gelişmesine yardımcı olmaktadır. Birimde iletişim ve kimlik problemleri, sınav stresi, uyum sorunları ve diğer psikolojik problemler ele alınmaktadır.

Grafik 18: Psikolojik Danışmanlık ve Rehberlik Birimi Hizmetleri



Yukarıdaki grafikte gösterilen kişisel sorunlara yönelik sık karşılaşılan problemler; 18 erkek, 38 kadın ve toplamda 56 kişi PDR birimine başvurmuştur.

İdari Hizmetler

Engelli Öğrenci Birimi Hizmetleri

Bayburt Üniversitesi Engelli Öğrenci Birimimiz 2009 Eylül ayından itibaren aktif olarak engelli öğrencilerimize hizmet vermektedir.

Yeni binaların engelli öğrencilere göre düzenlenmesi, dış mekânlarda kaldırım ve yol iyileştirme, engelli otoparkı ve levhasının temin edilmesi ile ilgili çalışmalar için gerekli birimler ile koordinasyon sağlanmıştır.

Engelli öğrencilerimizin engellilik durumları ve tedavi yolları ile ilgili gerekli araştırmalar yapıp öğrencilerimiz bu konuda bilgilendirilmektedir

Kültür Hizmetleri

Öğrencilerin ilgi alanlarına göre boş zamanlarını değerlendirmek ve eğlenme alışkanlığı kazanmalarını sağlamak, güzel sanatlarla ilgili faaliyetleri izlemelerini ve katılımlarını sağlamak ve yeni ilgi alanları kazanmalarına imkân sağlayarak yeteneklerinin ve kişiliklerinin sağlıklı bir şekilde gelişmesine imkân verecek hizmetler sunmak; Üniversitemiz Sağlık, Kültür ve Spor Daire Başkanlığınca, fizikive psikolojik sağlıklarına özen gösteren bireyler olarak, düzenli disiplinli çalışma alışkanlıkları kazandırılması amacıyla her türlü faaliyetleri düzenleyen, farklı bölümlerden öğrencilerin bir amaç doğrultusunda bir araya gelmesiyle öğrenci kulüplerinin kurulmasına yönelik yönergemiz senato kararı olarak yayımlanmıştır. Bu yönerge doğrultusunda danışman öğretim elemanları ve yürütme kurulu gözetiminde öğrenci kulüpleri kurulmuş ve kurulmaya devam etmektedir.

Kültürel ve bilimsel etkinliklerin merkezi olmayı hedef edinen Üniversitemiz, çeşitli bilgi şöleni, konferans ve panellere ev sahipliği yaparak ve Üniversitemizce başlatılan “Sosyal Dönüşüm Projesi” kapsamında üst yönetim ve öğrenci koordinasyonunda Bayburt ilinin birer kültür evi olarak bilinen mahalle ve köy odaları ziyaretleri yapılarak halk ile bütünleşme hedeflenmiş, tanıtım sohbetleri düzenlenmiş, çeşitli ikramlarla da kültürel dokunun tazelenmesi sağlanmıştır.

Üniversitemizi temsil amacıyla başta Bayburt Üniversitesi Öğrenci Konseyi olmak üzere çeşitli etkinliklere katılan öğrencilerimize maddi ve manevi destek Başkanlığımız tarafından sağlanmıştır.

Kurumsal kimliğimizin oluşması amacıyla Bayburt Üniversitesi adına açılış törenleri başkanlığımız tarafından organize edilmiş olup, öğrencilerimizin ve akademik personelimizin akademik giysileri yaptırılarak, ilgililerin kullanımına sunulmuştur.

Yine Üniversitemizin kamuoyuna tanıtılması, gelişmelerin bilgilendirilerek paylaşılması amacıyla görsel ve yazılı doküman tasarımları ve baskılar yapılarak kamuoyuna dağıtımlar yapılmış, çeşitli ilan ve afişlerle desteklenmiştir.

Diğer Hizmetler

Beslenme Hizmetleri

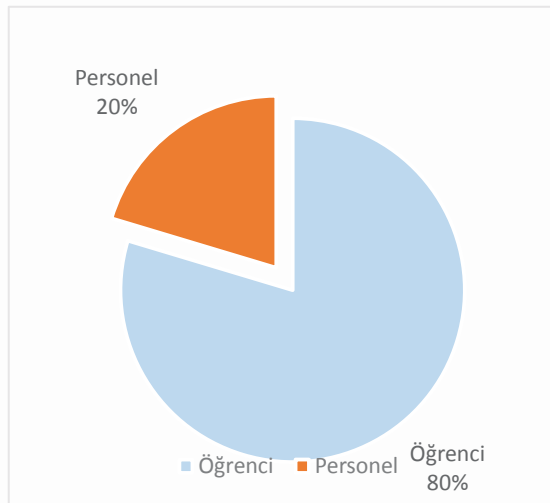
Üniversitemiz Dede Korkut Külliyesi ve Baberti Külliyesi yemekhanelerde öğrencilerimize, 2013 yılında hizmete giren personel yemekhanesinde ise üniversitemiz personeline nezih bir ortamda yemek hizmetleri sunulmaktadır. Periyodik denetimleri Başkanlığımız bünyesinde oluşturulan Yemekhane ve Kantin Denetleme Komisyonu tarafından yapılmaktadır.

- Dede Korkut Külliyesi Merkez Öğrenci Yemekhanesi
- Dede Korkut Külliyesi Merkez Personel Yemekhanesi
- Baberti Külliyesi Öğrenci ve Personel Yemekhanesi
- Bayburt Demirözü MYO Külliyesi Öğrenci ve Personel Yemekhanesi
- Bayburt Aydıntepe MYO Külliyesi Öğrenci ve Personel Yemekhanesi

Tablo 37: Yemek Yiyen Kişi Sayısı

YEMEK YİYEN KİŞİ SAYISI	
Öğrenci Sayıları	111624
Personel Sayıları	28528

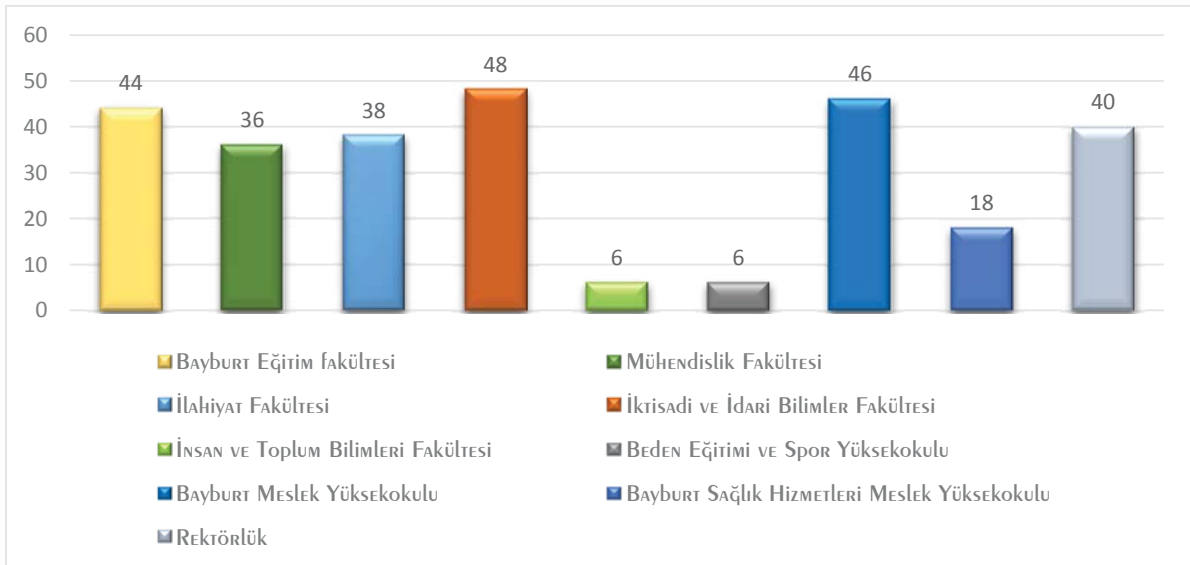
Grafik 19: Yemek Yiyen Kişi Sayısı



Tablo 38: Beslenme Bursu Alan Öğrenciler

Fakülte/Yüksekokul	Kontenjan
Bayburt Eğitim Fakültesi	44
Mühendislik Fakültesi	36
İlahiyat Fakültesi	38
İktisadi ve İdari Bilimler Fakültesi	48
İnsan ve Toplum Bilimleri Fakültesi	6
Beden Eğitimi ve Spor Yüksekokulu	6
Bayburt Meslek Yüksekokulu	46
Bayburt Sağlık Hizmetleri Meslek Yüksekokulu	18
Rektörlük	40
TOPLAM	282

Grafik 20: Beslenme Bursu Alan Öğrenciler



Sosyal Hizmetler

Kısmi Zamanlı Çalışma

Üniversitemiz öğrencilerinin Kısmi Zamanlı olarak çalışmalarına olanak sağlayarak bu öğrencilerimizin hem çalışma hayatına adım atmasını hem de bütçelerine katkı sağlamayı hedeflemiştir.

Tablo 39: Kısmi Zamanlı Öğrencilerin Fakülte Yüksekokul Ve Meslek Yüksekokul Dağılımları

Fakülte/Yüksekokul	Kontenjan
Bayburt Eğitim Fakültesi	23
Mühendislik Fakültesi	21
İlahiyat Fakültesi	15
İktisadi ve İdari Bilimler Fakültesi	27
İnsan ve Toplum Bilimleri Fakültesi	6
Beden Eğitimi ve Spor Yüksekokulu	2
Bayburt Meslek Yüksekokulu	20
Bayburt Sağlık Hizmetleri Meslek Yüksekokulu	9
Röktörlük	25
TOPLAM	148

Spor Hizmetleri

Amacımız öğrencilerin ve personelin spor yapmalarını teşvik etmek amacıyla faaliyetler düzenlemek ve duyurularını yapmak, ilgili kurumlar ile işbirliği yaparak spor turnuvaları vb. faaliyetler düzenlemek, spor faaliyetleri için ihtiyaç duyulan malzeme, beslenme ve barınma ihtiyaçlarını organize etmek, spor tesisleri yaptırmak, bilinçli spor yapılması için uzman elemanlar bulmaktır. Bu kapsamda şehir merkezinde bulunan kültür ve spor salonunda yapılan faaliyetler için gereken düzenlemelere ilişkin hizmetleri hedefleyen Başkanlığımız bu doğrultuda Türkiye Üniversite Sporları Federasyonu, Türkiye Basketbol Federasyonu ve Gençlik ve Spor Bakanlığı Spor Genel Müdürlüğü'nün organize ettiği yukarıda bahsedilen branşlarda Türkiye Şampiyonalarında Üniversitemizi ve ilimizi temsil etmiştir.

Tablo 40: Türkiye Üniversite Sporları Federasyonu Kapsamında Katılım Yapılan Şampiyonalar

Türkiye Üniversite Sporları Federasyonu Kapsamında Katılım Yapılan Şampiyonalar		
Faaliyet Adı	Tarih	Açıklama
TÜSF Masa Tenisi Şampiyonası	13-18 Mart 2016	Antalya
TÜSF Halk Oyunları Şenliği	31 Mart-03 Nisan 2016	Ordu
TÜSF Bilardo Şampiyonası	15-19 Nisan 2016	Antalya
TÜSF Satranç Şampiyonası	25-30 Nisan 2016	Antalya
TÜSF Karate Şampiyonası	26-29 Nisan 2016	Elazığ
2.lig Basketbol Şampiyonası	12-16 Aralık 2016	Kuşadası
2. Lig Futbol Şampiyonası	19-24 Aralık 2016	Antalya (Üniversitemiz Şampiyon Olarak 1.Lig'e Yükseldi)
2.Lig Voleybol Şampiyonası	19-24 Aralık 2016	Ordu

Tablo 41: Türkiye Üniversite Sporları Federasyonu Branş Katılım Listesi

Türkiye Üniversite Sporları Federasyonu Branş Katılım Listesi	
Branş	Kategori
Futbol	Erkek
Basketbol	Erkek
Basketbol Üni-Lig	Erkek
Voleybol	Erkek-Bayan
Karate	Erkek
Bilardo	Erkek
Masa Tenisi	Erkek
Satranç	Erkek
Güreş	Erkek
Atletizm	Erkek
Bilek Güreşi	Erkek
Kickbox	Erkek
Halk Oyunları	Erkek-Bayan
Tenis	Erkek
Salon Futbolu	Erkek







Yönetim ve İç Kontrol Sistemi

İç Kontrol İşlemleri 31/12/2005 tarih ve 26040 sayılı 3 nolu mükerrer Resmi gazetede yayınlanarak yürürlüğe giren “İç Kontrol ve Ön Mali Kontrole İlişkin Usul ve Esaslar” çerçevesinde harcama birimleri ve Strateji Geliştirme Daire Başkanlığı tarafından yürütülmektedir.

01/07/2009 tarihli Bayburt Üniversitesi Ön Mali Kontrol Yönergesi ile İhale Kanunlarına tabi olsun veya olmasın harcamayı gerektirecek taahhüt evrakı sözleşme imzalanmadan önce Strateji Geliştirme Daire Başkanlığınca kontrol edilip uygun görüş yazısı verilmesi, Strateji Geliştirme Daire Başkanlığımızca yapılan ön mali kontrol çerçevesinde gerçekleştirilmiştir. Ödeme için muhasebe birimine gelen ödeme emri ve ekli belgeler ise 5018 sayılı Kamu Mali Yönetimi ve Kontrol Kanununun 61. Maddesi ile ilgili mevzuata göre ödenmesi kontrol yapılarak muhasebe yetkilisince muhasebe ve kayıt işlemleri gerçekleştirilmiştir.

Strateji Geliştirme Daire Başkanlığımız ve harcama birimlerimiz faaliyetlerin etkili, ekonomik, verimli ve mevzuata uygun bir şekilde yürütülmesini, varlık ve kaynakların korunmasını, muhasebe kayıtlarının doğru ve tam olarak tutulmasını, mali bilgi ve yönetim bilgisinin zamanında ve güvenilir olarak üretilmesini sağlamak amacıyla kapsamlı bir yönetim anlayışıyla faaliyetlerini yürütmektedir.

Harcama birimlerinden gelen Ödeme Emri Belgesi ve eklerinin kontrolü yapılarak eksik ya da mevzuata uygun olmayanlar iade cetvelleri ekinde ilgili birimlere gönderilerek eksikliklerinin giderilmesi sağlanmıştır.

AMAÇ ve HEDEFLER

İDARENİN AMAÇ VE HEDEFLERİ

Üniversitemizin misyon, vizyon, temel değerleri ve GZFT analizi sonuçları doğrultusunda Üniversitemizin 2017-2021 dönemi Stratejik Planına ait 5 amaç ve bu amaçlara ulaşmayı sağlayacak 15 hedef, 39 faaliyet, 29 performans göstergesi belirlenmiştir. 22/05/2016 tarihli ve 92545502-020 6009 Sayılı Rektörlük oluru ile hazırlanan 2017-2021 dönemi Stratejik Planının nihai hali Kalkınma Bakanlığı'nın onayına sunulmuştur.

Bu başlık altında Üniversitemizin 2017-2021 yılları arasında amaç ve hedefleri verilmektedir.

Stratejik Amaçlar	Stratejik Hedefler
Stratejik Amaç-1: Fizik yapılaşmayı, çevre düzenlemesini ve altyapıyı geliştirmek	Hedef-1: Yapımı tamamlanan lojman ve sosyal tesislerin eksikliklerinin giderilmesi.
	Hedef-2: Üniversitemizin gelişim planı doğrultusunda kurulması planlanan fakülte, laboratuvar ve meslek yüksekokullarına ait binalarının kısmen tamamlanması.
	Hedef-3: Üniversitemizin yeni yerleşkesinde ihtiyaç duyulan altyapı çalışmalarının bitirilmesidir
Stratejik Amaç-2: Eğitim-Öğretimi Nicelik ve Nitelik Yönünden Geliştirmek	Hedef-1: Üniversitemizdeki fakülte sayısını arttırmak ve acılacak programlara Öğrenci almak.
	Hedef-2: Üniversitemizin eğitim-öğretim kalitesini yükseltmek.
	Hedef-3: Üniversitemizin Araştırma-Geliştirme faaliyetlerini arttırmak
	Hedef-4: Üniversitemizin uluslararası değişim programlarına katılan akademik personel ve öğrenci sayısını arttırmak

Stratejik Amaçlar	Stratejik Hedefler
Stratejik Amaç-3: Araştırma-Geliştirme Faaliyetlerini Arttırmak	Hedef-1: Laboratuvarların altyapısını geliştirmek.
	Hedef-2: İlerleyen her yıl araştırma ve geliştirme projelerin sayısını geliştirmek.
Stratejik Amaç-4: Bölge kalkınmasına Katkılar Sağlamak	Hedef-1: Toplumun sosyal, kültürel ve ekonomik gelişmesine destek vermek.
	Hedef-2: Her yıl düzenlenen hayat boyu eğitim faaliyetlerinin sürdürülmesi.
	Hedef-3: Sanayi-Üniversite işbirliğini geliştirmek
Stratejik Amaç-5: İnsan Kaynaklar Etkili ve Verimli Kullanmak	Hedef-1: Akademik personelin niteliğinin artırılması.
	Hedef-2: İdari personelin niteliğinin artırılması.
	Hedef-3: Akademik-İdari personel işbirliğinin artırılması.

TEMEL POLİTİKALAR VE ÖNCELİKLER

- Üniversitemiz kaynaklarının etkili, ekonomik ve verimli olarak kullanılması sağlanacaktır.
- Eğitim-öğretimde kaliteden ödün vermeden evrensel standartlar çerçevesinde eğitim - öğretim hizmetlerinin gerçekleştirilmesi sağlanacaktır.
- Açılmış olup eğitim-öğretime başlayamamış bölümlerin öğretim elemanı, derslik, laboratuvar araç ve gereç ihtiyaçlarının tamamlanıp, eğitim-öğretime hazır hale getirilmesi sağlanacaktır.
- Öğrencilere sunulan yurt içi ve yurt dışı farklı üniversitelerde eğitim ve araştırma olanaklarının geliştirilmesi sağlanacaktır.
- Öğrencilerin gerek yurt içi ve gerekse yurt dışı kongre, sempozyum, seminer vb. katılımlarının artırılması sağlanacaktır.
- Öğretim elemanlarının ulusal ve uluslararası üniversite ve enstitülerle gerçekleştirdiği ortak çalışmaların sayıları artırılabacaktır.
- Her öğretim elemanının yılda en az alanlarıyla ilgili bir dergi makalesi ve bir de kongre bildirisi yayınlamasının özendirilmesi sağlanacaktır.
- Sosyal ve kültürel tesislerin geliştirilerek bu tesislerin en etkin şekilde kullanılmasına imkân tanınacaktır.
- Bölgenin kalkınmasına katkıda bulunulacak, üniversite ile toplum arasındaki iletişim güçlendirilecek ve toplum desteğinin artırılması sağlanacaktır.

Erasmus Programı

Üniversitemizde AB ve diğer uluslararası ilişkiler boyutlarını ilgilendiren konularda hem öğrencilerin hem de akademik personelin yararlanması amacıyla toplantılar düzenlenmiştir. Yine aynı şekilde Erasmus Öğrenim Hareketliliği ve Personel Hareketliliği programları hakkında tanıtıcı toplantılar düzenlenmiştir. Programı tanıtıcı el afişleri ve broşürler hazırlanıp öğrenci ve personelimize dağıtılmıştır. Bölüm başkanlıklarına yeni üniversitelerle anlaşma yapmaları için yol gösterilmiştir. Sınavı kazanan öğrencilere ve yurt dışına çıkmaya hak kazanan personelimize yurt dışına çıkmadan önce oryantasyon programları ve speaking, listening ve writing ağırlıklı yabancı dil kursları düzenlenmiştir.

Yurt Dışına Giden Öğretim Elemanları

1- 2015-2016 Akademik Yılında Yurt Dışına Giden Öğretim Elemanları

10 öğretim elemanı, yurt dışında anlaşmalı olan bir diğer üniversiteye eğitim kalitesini yükseltmek ve yeni araştırma metotları geliştirmek amacıyla gönderilmiştir. Gönderilen akademik personelimiz, farklı ülkeleri, farklı kültürleri ve eğitim sistemlerini, okul işleyişlerini, akademik çalışmalara bakışlarını, üniversitelerin imkânlarını ayrıca çalışma ofislerini görme imkanı bulmuşlardır.

Tablo 43: 2015-2016 Akademik Yılında Yurtdışına Giden Öğretim Elemanları

UNVAN	Fakülte/Yüksekokul/Birim	Gittiği Ülke	Üniversite
Öğrt. Gör.	Eğitim Fakültesi	Polonya	European Univerity College of Business
Okt.	Yabancı Diller	Polonya	KPSW BYDGOSYZ
Öğrt. Gör.	MYO	Polonya	KPSW BYDGOSYZ
Yrd. Doç Dr.	Mühendislik Fakültesi	Litvanya	Klaipeda State College
Yrd. Doç Dr.	İlahiyat Fakültesi	Polonya	The University of Opole
Yrd. Doç Dr.	İlahiyat Fakültesi	Polonya	The University of Opole
Araş. Gör.	Mühendislik Fakültesi	Macaristan	Szent Istvant University
Araş. Gör.	İlahiyat Fakültesi	Çek Cum.	The University Of South Bohemia
Araş. Gör.	Mühendislik Fakültesi	Macaristan	Szent Istvant University
Araş. Gör.	İktisadi ve idari Bilimler Fakültesi	Litvanya	SMK University of Applied Social Sciences

2- 2015-2016 Akademik Yılında Yurt Dışından Gelen Öğretim Elemanları

2015-2016 Akademik Yılında yurt dışından Mevlana Programı Kapsamında gelen öğretim elemanları.

Tablo 44: 2015-2016 Akademik Yılında Yurt dışından Gelen Öğretim Elamanları

Ülke	Üniversite	Bölüm
Kırgızistan	Oş Devlet Üniversitesi	PDR

Yurt Dışına Giden Öğrenciler

3- 2015-2016 Akademik Yılında Yurt Dışına Giden Öğrenciler

3 öğrenci yurt dışında aşağıdaki listede belirtilen ülkelere Erasmus Öğrencisi olarak gönderilmiştir.

Eğitimlerini başarılı bir şekilde tamamlayıp dönen öğrencilerin not denklikleri fakülteleri tarafından sağlanmıştır.

Dönüş sonrası öğrenciler tarafından doldurulan Erasmus nihai rapor formunda öğrencilerden olumlu görüşler alınmıştır.

Tablo 45: Erasmus Programı ile Yurt Dışına Giden Öğrenciler

Fakülte/Yüksekokul	Gittiği Ülke	Üniversite
İİBF	Polonya	Radom Academy Of Economics
İİBF	Polonya	Radom Academy Of Economics
İİBF	Polonya	Radom Academy Of Economics

Yurt Dışından Gelen Öğrenciler

4- 2015-2016 Akademik Yılında Yurt Dışından Gelen Öğrenciler

2015-2016 Akademik Yılında yurt dışından Mevlana Programı Kapsamında gelen öğrenciler aşağıdaki listede belirtilmiştir.

Tablo 46: Yurt dışından Mevlana Programı Kapsamında Gelen Öğrenciler

Fakülte Yüksekokul	Geldiği Ülke	Üniversite
İlahiyat	Kırgızistan	Oş Devlet Üniversitesi
İlahiyat	Kırgızistan	Oş Devlet Üniversitesi
İİBF	Kırgızistan	Oş Devlet Üniversitesi

2016 Yılında Üniversiteler Arası Yapılan İkili Anlaşmalar

Tablo 47: 2016 yılında Üniversiteler Arası Yapılan İkili Anlaşmalar

Üniversite Adı	Ülkesi	Anlaşmanın Niteliği	Anlaşmanın Sayısı
CARDINAL STEFAN WYSZYNSKI UNIVERSITY IN WARSAW	Polonya	Erasmus	1
DUNAREA DE JOS" UNIVERSITY OF GALATI	Romanya	Erasmus	1
UNIVERSITATEA "ANDREI ŞAGUNA" DIN CONSTANTA	Romanya	Erasmus	1
UNIVERSITATEA OVIDIUS DIN CONSTANTA	Romanya	Erasmus	1
Utena University of Applied Sciences	Litvanya	Erasmus	1
University Of Roma Tre	İtalya	Erasmus	1
Charkhe Niloofari Oniversitesi	Azerbaycan	Mevlana	1
Kish International Campus University of Tehran	İran	Mevlana	1
Tebriz Oniversitesi	İran	Mevlana	1
Kırgızistan Uluslararası Üniversitesi	İran	Mevlana	1
Yemen Üniversitesi of Science & Technology	İran	Mevlana	1
TOPLAM			11

Erasmus Programına Katılan Öğrenci Bilgileri

Tablo 48: Erasmus Programına Katılan Öğrenci Sayıları

Üniversite/Bölüm	Gelen Öğrenci sayısı	Giden Öğrenci Sayısı	Toplam
İİBF	2	3	5

Bayburt Üniversitesi Yayın Sayısı

Tablo 49: Kitap yayın Adı

S.No:	Kitap Yayın Adı
1	Yapı tasarımları için geoteknik etüt raporu hazırlama kılavuzu
2	Van Depremi ve Hatırlattıkları
3	Birinci Dünya Harbi'nde Osmanlı-Rus Muharebeleri ve Bayburt'ta Ermeni Hadiseleri
4	Bayburt'un Sosyal, Kültürel ve Ekonomik Kalkınma Raporu
5	Ekmelüddin Baberti'yi Keşif Yolunda
6	Yusuf İle Zeliha
7	Eğitimden Felsefeye 1-2-3
8	Çağın Sorunları Karşısında Eğitim Sempozyumu
9	Bayburtlu Zihni Divanı
10	Bayburt Nüfus Defterleri
11	Ekmelüddin Baberti ve Kelam İlmindeki Yeri
12	Düşünce Hayatımızda ve Kültürümüzde Dede Korkut
13	Geçmişten Günümüze Türk-Ermeni İlişkileri Uluslararası Sempozyumu
14	Şehit ve Gaziler ile Bayburt
15	Dünyada ve Türkiye'de Üniversite
16	İrşadiye Manzum Kısas-ı Enbiya

Bayburt Üniversitesi E-Kitap Yayın Adı

Tablo 50: E-Kitap yayın adı

S.No:	E-Kitap Yayın Adı
1	Proceedings of 1. International Dynamic, Explorative and Active Learning
2	14. Uluslararası Korozyon Sempozyumu

Bayburt Üniversitesi Fakülte Dergi Yayınları

Tablo 51: Fakülte Dergi yayınları

S.No:	Fakülte Yayınları
1	Bayburt Üniversitesi Eğitim Fakültesi Dergisi
2	Bayburt Üniversitesi İlahiyat Fakültesi Dergisi

Bayburt Üniversitesi 2016 yılı Konferans, Panel ve Sempozyumlar

Tablo 52: 2016 Yılı Konferans ,Panel Ve Sempozyumlar

Faliyet Adı	Sayısı
Panel	9
Konferans	17
Sempozyum	12
Toplam	38

FAALİYETLERE İLİŞKİN BİLGİ ve DEĞERLENDİRMELER**MALİ BİLGİLER****Bütçe Uygulama Sonuçları****Bütçe Giderleri**

Üniversitemiz bütçesinden yapılan gerçekleştirme toplamının ekonomik sınıflandırma bazındaki dağılımı aşağıdaki tabloda görülmektedir.

Üniversitemizin ödenek gerçekleştirme durumuna baktığımızda büyük bir kısmının Personel Giderleri kalemi ile Sermaye Giderleri kalemlerinden oluştuğu görülmektedir.

Tablo 53: 2016 Yılı Bütçe Ödenek Gerçekleşmesi

	2016 Yılı Bütçe Başlangıç Ödeneği	2016 Yılı Toplam Ödenek Gerçekleşmesi	Gerçekleşme Oranı
	TL	TL	%
BÜTÇE GİDERLERİ TOPLAMI	75.114.000	124.940.167	166
01-PERSONEL GİDERLERİ	28.966.000	29.703.363	102
02-SOSYAL GUVENLİK KURUMLARINA			
DEVLET PRİMİ GİDERLERİ	3.250.000	3.408.000	104
03-MAL VE HİZMET ALIM GİDERLERİ	10.197.000	20.507.859	201
05-CARİ TRANSFERLER	941.000	941.000	100
06-SERMAYE GİDERLERİ	31.760.000	70.379.373	221

Bütçe Gelirleri

Tablo 54: 2016 Yılı Gelir Ödenek Gerçekleşmesi

	2016 Bütçe Tahmini	2016 Yılı Bütçe Gelir Gerçekleşme Toplamı	Gerçekleşme Oranı
	TL	TL	%
BÜTÇE GELİRLERİ TOPLAMI	75.114.000	111.934.270	147
03-TEŞEBBÜS VE MÜLKİYET GELİRLERİ	2.245.000	3.989.778	177
04-ALINAN BAĞIŞLAR VE YARDIMLAR	72.111.000	106.640.375	147
05-DİĞER GELİRLER	758.000	1.304.117	173

Bütçe hedef ve gerçekleştirmeleri ile meydana gelen sapmaların nedenleri;

- Personel sayısındaki artışa paralel olarak personel giderleri ve S.G.K. Devlet Prim Giderlerinde de artış yaşanmıştır.
- Mal ve Hizmet Alım Giderlerindeki artışların nedeni personel ve öğrenci sayısındaki artışa paralel olarak hizmet alanının genişlemesinden kaynaklanmaktadır.
- Cari Transferler Ödeneğinden yapılan harcamaların içerisinde 5510 sayılı kanun uyarınca ek karşılık tahakkuku olarak SGK'ya ödenen kurum karşılıkları ve personelin öğle yemeği yardımı katkı paylarından oluşmaktadır.
- Üniversitemizin genç bir üniversite olması ve gelişim sürecinde olması ve yeni kampüs alanında yapılan çalışmalardan dolayı kamu kaynağına ihtiyacı çok fazla bulunmaktadır.
- Bundan dolayı Sermaye Giderleri kalemi en fazla harcamanın gerçekleştiği kalemlerden biridir.

Temel Mali Tablolara İlişkin Açıklamalar

Bütçe Giderleri

- 5018 Sayılı Kamu Mali Yönetimi ve Kontrol Kanunu ile belirlenen II sayılı cetvelde yer alan Üniversitemiz özel bütçeli bir kuruluş olup, 6512 sayılı 2016 yılı Merkezi Yönetim Bütçe Kanunu ile 2016 yılı bütçesi 75.114.000,00 TL olarak belirlenmiştir.
- Yıl içerisindeki eklemelerin dağılımı;
- Likit Karşılığı Ödenek Kaydı 18.997.190,00 TL,
- Yedek Ödenek (Maliye Bakanlığında aktarılan) 30.085.373,00 TL,
- Anadolu Üniversitesi AÖF Katkı Payı 23.926,00 TL,
- Gelir Fazlası Karşılığı eklenen ödenek 620.399,28 TL,
- Gelirli Ödenek Kaydı ise 99.279,01 TL olarak eklenmiştir.
- 2016 yılı içerisinde Toplam eklenen ödenek kaydı 49.826.167,29 TL'dir.
- Toplam harcama 111.832.852,00 TL olarak gerçekleşmiştir.
- Bu harcama toplam ödeneğimizin %147 sine tekabül etmektedir.

Tablo 55: Personel Giderleri

Personel giderleri				
Başlangıç Ödeneği	Yıl İçi Eklenen Ödenek	Toplam Ödenek	Toplam Harcama	Harcama Oranı
28.966.000	737.635	29.703.635	29.409.026	97

02-Sosyal Güvenlik Kurumuna Devlet Primi Giderleri

Tablo 56: Sosyal Güvenlik Kurumuna Devlet Primi Giderleri

SGK Giderleri				
Başlangıç Ödeneği	Yıl İçi Eklenen Ödenek	Toplam Ödenek	Toplam Harcama	Harcama Oranı
3.250.000	158.300	3.408.200	3.388.346	99

03-Mal ve Hizmet Alım Giderleri

Tablo 57: Mal ve Hizmet Alımı Giderleri

Mal ve Hizmet Alımı Giderleri				
Başlangıç Ödeneği	Yıl İçi Eklenen Ödenek	Toplam Ödenek	Toplam Harcama	Harcama Oranı
10.197.000	10.310.858,79	20.507.858,79	12.999.405,96	63

05-Cari Transferler

- 2016 yılı bütçesi ile 941.000 TL ödenek ayrılmıştır.
- Bu ödeneğin 879.105,56 TL si harcanmıştır.
- Bu harcamalar Sosyal Güvenlik Kurumuna ek karşılık tahakkuku olarak ödenen 696.683,98 TL ile Personelin öğle yemeği katkı payı 182.421,58 TL den oluşmaktadır.

06-Sermaye Giderleri

Tablo 58: Sermaye Giderleri

Mal ve Hizmet Alımı Giderleri				
Başlangıç Ödeneği	Yıl İçi Eklenen Ödenek	Toplam Ödenek	Toplam Harcama	Harcama Oranı
31.760.000,00	38.619.373,00	70.379.373,00	65.156.967,49	92

Bütçe Gelirleri

- Bayburt Üniversitesi, 5018 sayılı Kamu Mali Yönetim ve Kontrol Kanunu ile belirlenmiş II sayılı cetvelde yer alan özel bütçeli bir kurum olup, gelir kaynakları hazine yardımları ve öz gelirlerden oluşmaktadır.
- 2016 yılı için 75.114.000,00 TL olarak tahmin edilen üniversitemiz gelirleri yıl sonu itibarı ile 111.934.270,46 TL olarak gerçekleşmiş, gerçekleşme oranı %149 olmuştur.

Teşebbüs ve Mülkiyet Gelirleri

- 2016 yılı için Üniversitemiz teşebbüs ve mülkiyet gelirleri için 2.245.000,00TL tahmin edilmiş olup, yılsonu itibarıyla 3.989.778,00 TL gelir kaydedilmiştir.
- Bunda öğrenci sayısındaki artış sebebiyle harç gelirleri ve diğer hizmet gelirlerinde ki artış etkili olmuştur.

Alınan Bağış ve Yardımlar

- 31.760.000,00 sermaye, 40.351.000,00 TL cari hazine yardımı olmak üzere toplam 72.111.000,00 TL gelir tahmin edilmiş, gelir gerçekleşmesi 106.640.375,00 TL olmuştur.
- Gerçekleşme oranı %147 olmuştur.

Diğer Gelirler

- 2016 Yılı için 758.000,00 TL diğer gelirler tahmin edilmiş olup,
- Faiz Gelirleri 425.108,00 TL
- Araştırma Projeleri Gelir Payı 99.279,00 TL
- Öğrenci Katkı Payı Telif Gelirleri 569.014,00 TL ve
- Diğer Çeşitli gelirler 210.716,00 TL olup
- Toplam 1.304.117,00 TL Diğer Gelirler gerçekleşmiştir.
- Gerçekleşme oranı %1.72 olmuştur.

Mali Denetim Sonuçları

- 2016 yılı içerisinde Sayıştay Başkanlığı tarafından görevlendirilen uzman komisyon tarafından 2016 Mali yılına ait incelemeler yapılmıştır.
- 2016 yılında gelir ve gidere ait herhangi bir belge talep olmadığından Sayıştay Başkanlığına gönderilmemiştir.
- 2016 yılında kurumumuzda herhangi bir Sayıştay sorgusu bulunmamaktadır.

Faaliyet ve Proje Bilgileri

Faaliyet Bilgileri

Tablo 59: Faaliyet Türü ve Sayısı

FAALİYET TÜRÜ	SAYISI
Sempozyum ve Kongre	5
Konferans	42
Panel	1
Seminer	4
Söyleşi	5
Toplantı	1
Sergi	2
Çalıştay	5
TOPLAM	65

Yayınlarla İlgili Faaliyet Bilgileri

Tablo 60: Yayınlarla İlgili Faaliyet Bilgileri

YAYIN TÜRÜ	SAYISI
Uluslararası Makale	72
Ulusal Makale	37
Uluslararası Bildiri	66
Ulusal Bildiri	35
Kitap	1
TOPLAM	211

KURUMSAL KABİLİYET ve KAPASİTENİN DEĞERLENDİRİLMESİ

ÜSTÜNLÜKLER

- Öğrenme, araştırma, öz verili çalışmaya açık ve dinamik bir akademik kadroya sahip olmasıdır.
- Eğitim-öğretim etkinliklerinde sürekli kalite arayışının var olması ve yükselen değerleri takip ediyor olmasıdır.
- Üniversitemizin misyon ve vizyonu çizgisinde eğitim-öğretim faaliyetlerini sürdürmesidir.
- Üniversitemizde şeffaf, paylaşımcı değişime ve işbirliğine açık bir yönetim anlayışının olmasıdır.
- Öz verili bir anlayışla çalışan idari personele sahip olmasıdır.
- Henüz sekiz yıllık geçmişe sahip bir üniversite olmamız sebebiyle, bölgedeki köklü üniversitelerin deneyimlerinden yararlanma imkanımızın bulunmasıdır.
- Üniversitemizin dinamik bir yapıya sahip olması ve bulunduğu şehirde belli düzeyde istihdam alanı oluşturması.
- Bulunduğu şehirdeki işsizlik problemine çözüm oluşturarak halk tarafından üniversitemizin benimsenmesine olumlu katkıda bulunmasıdır.
- Eğitim ve Öğretim alt yapısına (Bilgisayar, eğitim araç ve gereçleri) yoğun katkı sağlanmasıdır.
- Eğitim birimlerine ait yeni binaların hizmete girmesiyle eğitim ve öğretimin daha iyi ortamlarda yürütülmesinin sağlanmasıdır.
- Sağlıklı, güvenli, huzurlu, kalite odaklı eğitim-öğretim ve araştırma ortamının bulunmasıdır.

ZAYIFLIKLAR

- Akademik kadronun sayısal açıdan hızla geliştirilmesine rağmen henüz istenilen seviyede olmamasıdır.
- Fiziksel alt yapı eksikliklerinin hızla giderilmeye çalışılmasına rağmen bazılarının henüz tamamlanmamış olmasıdır.
- Mevcut kampüslerimizdeki sosyal, kültürel ve spor tesislerinden bazılarının henüz hizmete girmemiş olmasıdır.
- Üniversitemizin bulunduğu şehirde sanayileşmenin yetersiz olması nedeniyle destek mahiyetindeki teknik imkânların sınırlı kalmasıdır.

ÖNERİLER ve TEDBİRLER

- Üniversitemizin eğitim, öğretim, araştırma, uygulama ve idari açıdan hizmetlerini daha iyi yürütebilmesi için akademik ve idari personel sayısının artırılması gerekmektedir.
- Üniversitemiz gibi yeni kurulmuş üniversitelerin tercih edilebilirliğini yükseltecek maddi imkânların sağlanması bir zorunluluktur.
- Öğretim elemanlarına yayın desteği, kongre katılımlarına ve yabancı dili geliştirebilmek amacıyla yurt dışı görevlendirme desteği verilmelidir.
- Öğrenciler için sosyal-kültürel-sportif aktiviteler ve bu faaliyetler için maddi destekler sağlanmalıdır.
- Üniversite bütçesinde hazine yardımları olarak verilecek miktarlar belirlenirken gerçek ihtiyaçların göz önünde bulundurulması eğitim-öğretim, araştırma ve diğer hizmetlerin zamanında yerine getirilmesini ve istenilen düzeye ulaşmasını sağlayacaktır.
- Sosyal gereksinim ve barınma gereksinimini karşılamak amacıyla lojman ve sosyal tesislerin yapılması gerekmekte, kültürel ve sportif faaliyetlerin gerçekleştirilmesi için spor tesisleri ve kültür merkezlerine ihtiyaç duyulmaktadır. Dolayısıyla yatırım bütçelerinin oluşturulmasında kurum hedefleri göz önüne alınarak sapmaların en aza indirilmesi ve verimli ödenek kullanılmasının sağlanması konusunda çalışmalar yapılması ile mümkün olacaktır.

EKLER

İÇ KONTROL GÜVENCE BEYANI

Üst yönetici olarak yetkim dahilinde;

Bu raporda yer alan bilgilerin güvenilir, tam ve doğru olduğunu beyan ederim.

Bu raporda açıklanan faaliyetler için bütçe ile tahsis edilmiş kaynakların, planlanmış amaçlar doğrultusunda ve iyi mali yönetim ilkelerine uygun olarak kullanıldığını ve iç kontrol sisteminin işlemlerin yasallık ve düzenliliğine ilişkin yeterli güvenceyi sağladığını bildiririm.

Bu güvence, üst yönetici olarak sahip olduğum bilgi ve değerlendirmeler, iç kontroller, iç denetçi raporları ile Sayıştay raporları gibi bilgim dahilindeki hususlara dayanmaktadır.

Burada raporlanmayan, idarenin menfaatlerine zarar veren herhangi bir husus hakkında bilgim olmadığını beyan ederim.(Bayburt-2016)

Prof. Dr. Selçuk COŞKUN
Rektör

İÇ KONTROL GÜVENCE BEYANI

ÜST MALİ HİZMETLER BİRİM YÖNETİCİSİNİN BEYANI

Mali hizmetler birim yöneticisi olarak yetkim dahilinde;

Bu idarede, faaliyetlerin mali yönetim ve kontrol mevzuatı ile diğer mevzuata uygun olarak yürütüldüğünü, kamu kaynaklarının etkili, ekonomik ve verimli bir şekilde kullanılmasını temin etmek üzere iç kontrol süreçlerinin işletildiğini, izlendiğini ve gerekli tedbirlerin alınması için düşünce ve önerilerimin zamanında üst yöneticiye raporlandığını beyan ederim.

İdaremizin 2016 yılı Faaliyet Raporunun "III/A- Mali Bilgiler" bölümünde yer alan bilgilerin güvenilir, tam ve doğru olduğunu teyit ederim. (Bayburt-2016)

Halis KILIÇ
Strateji Geliştirme Daire Başkanı